



**Gymnázium, Týn nad Vltavou,
Havlíčková 13**

Podle ustanovení § 10 zákona č. 561/2004 Sb., předkládá ředitel Gymnázia Týn nad Vltavou, Havlíčkova 13, Výroční zprávu.

Výroční zpráva o činnosti školy ve školním roce 2016/2017

- Obsah:**
- 1) Charakteristika školy
 - 2) Obor vzdělání – učební plány
 - 3) Pracovníci školy
 - 4) Přijímací řízení
 - 5) Výsledky vzdělávání
 - 6) Výsledky maturitních zkoušek
 - 7) Další vzdělávání pedagogických pracovníků
 - 8) Soutěže
 - 9) Aktivity a prezentace školy
 - 10) Výsledky inspekce provedené Českou školní inspekcí
 - 11) Prevence sociálně patologických jevů – rizikové chování
 - 12) Testování žáků v rámci autoevaluace
 - 13) Spolupráce s odborovou organizací
 - 14) Základní údaje o hospodaření
 - 15) Přílohy

1. Charakteristika školy

Základní údaje

Název: Gymnázium, Týn nad Vltavou, Havlíčkova 13

Sídlo: Havlíčkova 13, 375 01 Týn nad Vltavou

IČO: 60 076 062

IZO: 060 076 062

Identifikátor: 600 008 029

Zřizovatel: Jihočeský kraj se sídlem v Českých Budějovicích, U Zimního stadionu 1952/2,
370 76 České Budějovice, IČ 70 890 650

Datum zařazení do sítě škol: 1. 9. 1996

Právní forma: Právní subjekt (státní gymnázium)

Studijní obor: 79 - 41- K / 81 Gymnázium (od 1. 9. 2007)

Vedení školy: ředitel: Mgr. Karel Hájek
zástupce ředitele: Mgr. Monika Kneslíková
výchovný poradce: Mgr. Jiří Šálený
vedoucí školní jídelny: Zdeňka Pourová

Kontakty: ředitelna: tel.: 725 032 589, e-mail: reditel@gtnv.cz
kancelář: tel. 702 162 840
informace (webové stránky školy): www.gtnv.cz
školní jídelna: tel. 702 162 839

Školská rada

Na základě usnesení rady Jihočeského kraje č. 732/2005/RK ze dne 26. 7. 2005 ve smyslu ustanovení § 167 odstavce 2 zákona č. 561/2004, zřídila rada kraje školskou radu při škole Gymnázium, Týn nad Vltavou, Havlíčkova 13, k 1. září 2008.

Od května 2014 pracuje školská rada ve složení:

Ing. Zdeněk Bříza - předseda
Mgr. Milan Šnorek
Ing. Petr Rohlena
Mgr. Ivana Hošková
Mgr. Gabriela Procházková
p. Jana Kupková

V květnu a červnu proběhly volby do Školské rady na období září 2017 – srpen 2020. Za zletilé žáky a zákonné zástupce nezletilých žáků byli zvoleni Ing. Zdeněk Bříza a p. Martina Rečková, za pedagogické pracovníky školy byly zvoleny Mgr. Ivana Hošková a Mgr. Gabriela Procházková, za zřizovatele byli určeni Mgr. Milan Šnorek, starosta města Týn nad Vltavou a p. Pavel Tomší, zastupitel města Týn nad Vltavou.

Obecné informace:

Dnešní Gymnázium, Týn nad Vltavou, Havlíčkova 13 bylo založeno v roce 1949. Škola má všeobecný ráz a připravuje žáky především k vysokoškolskému studiu. Studium je osmileté, rozdělené na nižší a vyšší stupeň. Každým rokem otevíráme jednu třídu o nejvýše třiceti žácích.

Výuka probíhá ve vlastní budově v 18 učebnách, z nichž 8 je kmenových tříd. Z 10 odborných učeben jsou dvě laboratoře, 2 počítačové učebny, učebna biologie a chemie, fyziky, cizích jazyků, zeměpisu, výtvarné výchovy a hudební výchovy. Všechny kmenové třídy, učebna fyziky, učebna zeměpisu a učebna cizích jazyků jsou vybaveny interaktivními tabulemi (celkem má tedy interaktivní tabule 11 učeben). Učebna cizích jazyků je vybavena sluchátky s mikrofony pro žáky, řídicím pultem učitele a interaktivní tabulí. Všechny učebny jsou vybaveny počítači s napojením na internet a šest má zabudované dataprojektory s příslušenstvím. Ve dvou učebnách ICT mohou studenti pracovat s počítačovou sítí, v níž lze prostřednictvím pevné linky provozovat internet. Studenti mohou počítačovou učebnu s internetem podle potřeby využívat nejen v době výuky, ale také ve svém volném čase. Celá škola je síťově propojena a disponuje tedy žákovskou a učitelskou sítí, která umožňuje vzájemnou komunikaci a připojení na internet u každého počítače nejen v odborné učebně a kmenové třídě, ale i v kabinetech. Studenti i všichni zaměstnanci se mohou připojit k internetu bezdrátově v celé budově školy.

Ve škol. roce 2016/17 škola podala žádosti, které byly následně všechny schváleny:

- 1) v rámci programu MŠMT Bezpečné klima v českých školách škola
- 2) v rámci 32. výzvy z Integrovaného regionálního operačního programu (IROP) vyhlášené MMR z fondů EU a MMR
- 3) v rámci 35. výzvy z Operačního programu Výzkum, vývoj a vzdělávání (OP VVV) vyhlášeného MŠMT z fondů EU a MŠMT
- 4) v rámci Nadace ČEZ

Tělesná výchova se vyučuje ve sportovní hale pronajímané městem, ve vlastním gymnastickém sále, který byl nově zrekonstruován (, ale v červenci 2016 opět poškozen bleskovou povodní, opětovně opraven v srpnu 2017), a v době příznivého počasí na hřišti a přilehlých plochách školního areálu. Do sportovní haly žáci docházejí pěšky (20 minut) za doprovodu vyučujícího. Je nutné přizpůsobit rozvrh školy chodu sportovní haly.

Ke škole patří jídelna, která svou kapacitou plně postačuje ke stravování našich žáků i zaměstnanců. V rámci vedlejší činnosti se vaří i několik obědů pro cizí strávníky. V kanceláři vedoucí školní jídelny se prodávají svačiny, hlavně mléčné výrobky. K pití je ve školní jídelně po dobu vyučování stále připraven čaj. Na chodbě v přízemí je umístěn automat na studené a teplé nápoje.

Ve školním roce 2016/17 studovalo v denním studiu 196 žáků, z toho 83 chlapců a 113 dívek (stav k 30. 9. 2016). Průměrný počet žáků ve třídě byl 24,5. Ve škole vyučovalo 17

pedagogů, přepočítaných na úvazky 16,71. Na jednoho vyučujícího připadalo tedy 11,53 žáci.

2. Obor vzdělání – učební plány

Věkové rozpětí žáků:	11– 19 let
Počet ročníků:	8 ročníků denního studia
Studijní program:	Osmiletý studijní cyklus - 8 ročníků (I až VIII)
Kód studijního oboru:	79 - 41- K/81 (od 1. 9. 2007 ŠVP ZV a od 1. 9. 2009 ŠVP G)
Zaměření:	Bez zaměření / všeobecné
Poskyt. stupeň vzdělání:	Úplné střední s maturitou
Vyučovací jazyk:	Český jazyk

Na nižším stupni osmiletého studijního oboru 79-41-K/81 se od školního roku 2007/2008 vyučuje podle RVP ZV, ŠVP „Škola pro život“. Vyšší stupeň se od školního roku 2009/2010 učí podle RVP G, ŠVP „Škola pro život“.

Učební plány pro jednotlivé ročníky jsou uvedeny v příloze č. 1.

3. Přehled pracovníků školy

K 30. 6. 2016 bylo ve škole zaměstnáno celkem 25 zaměstnanců (přepočtených 23,09), z toho 17 pedagogických (z toho 11 žen) a 8 provozních (z toho 6 žen). 2 pedagogové a 4 provozní zaměstnanci pracovali na částečný úvazek. Všichni vyučující byli kvalifikovaní. Celkový přehled je uveden v příloze č. 2.

4. Přijímací řízení

Přijímací zkoušky pro školní rok 2017/2018 proběhly ve dnech 18. a 20. dubna 2017 podle schématu jednotných přijímacích zkoušek z matematiky a českého jazyka.

Počet přihlášených:	36
Přijato:	30
Zápisový lístek odevzdalo:	30
Odvolovalo se:	4

Rozhodnutí o přijetí ke vzdělávání do nižšího stupně osmiletého gymnázia byla uveřejněna na nástěnce školy a na webových stránkách školy 28. dubna 2017.

Kritéria přijímacího řízení a celkové výsledky jsou uvedeny v příloze č. 3.

5. Výsledky vzdělávání

Prospěch jednotlivých tříd

Při výroční klasifikaci 81 žáků prospělo s vyznamenáním, ostatní žáci prospěli. Relativně nejhůře dopadl VII. ročník (průměr 1,84) a nejlépe I. ročník (průměr 1,35). Prospěch jednotlivých tříd ve výroční klasifikaci je uveden v příloze č. 4.

6. Výsledky maturitních zkoušek

Ve školním roce 2016/2017 studovalo v oktávě osmiletého studia 29 studentů, kteří se všichni přihlásili k jarnímu termínu maturitní zkoušky.

Písemná část SČMZ se konala 11. 4. 2017, 2. 5. 2017 a 3. 5. 2017.

Ústní část SČMZ a profilová část MZ proběhla ve dnech 22. - 26. 5. 2017.

28 studentů zvládlo maturitu v jarním termínu, 14 z nich složilo maturitní zkoušku s vyznamenáním. Slavnostní předání maturitních vysvědčení a protokolů proběhlo 2. 6. 2017 v obřadní síni města Týn nad Vltavou. Srovnání v rámci ČR viz příloha č. 5. Z celkového počtu 29 maturantů jich 29, tj. 100 % studuje na vysoké škole různých typů - technické obory, lékařské, filozofické, ekonomické a další fakulty. O přijímacím řízení na VŠ více v příloze č. 6.

7. Další vzdělávání

Ve školním roce 2016/2017 byla většina dalšího vzdělávání soustředěna na vedení školy. Přehled účasti jednotlivých pedagogů na akreditovaných vzdělávacích akcích a absolvování jednotlivých vzdělávacích kurzů je uveden v příloze č. 7.

8. Účast v soutěžích

Řada žáků se zúčastnila různých předmětových soutěží, olympiád a jiných soutěží na úrovni školního kola, nejúspěšnější z nich postoupili do kola okresního nebo krajského. Podrobnější informace o výsledcích v jednotlivých soutěžích jsou uvedeny v příloze č. 8.

9. Aktivity, prezentace školy

Den otevřených dveří se konal ve čtvrtek 8. února 2017. Další aktivity, prezentace, kulturní akce, malé skupinové, třídní nebo i větší celoškolské projekty jsou uvedeny v přehledu v příloze č. 9.

10. Výsledky inspekce provedené ČŠI

Ve školním roce 2016/2017 bylo ČŠI provedeno testování znalostí a dovedností v matematice, anglickém jazyce a hudební a výtvarné výchově žáků kvarty, které nahrazuje inspekční činnost na místě. Z této kontroly není dostupný veřejně přístupný protokol.

11. Prevence rizikového chování

V posledních letech stoupá i na naší škole počet případů rizikového chování. Z tohoto důvodu byly zavedeny pravidelné třídnické hodiny a zřízena výchovná preventivní komise. Školní metodik prevence zpracovává Minimální preventivní program, v němž jsou naplánovány akce primární prevence tak, aby žáci v průběhu studia absolvovali kontinuální program, který se dotkne celé škály projevů rizikového chování. Snažíme se v něm formovat postoje žáků, posilovat jejich sebevědomí a sebehodnocení, rozvíjet jejich sociální dovednosti a kompetence ve zvládání zátěžových situací. Budujeme pozitivní atmosféru ve třídě i škole. I nadále na škole také působí aktivisti vrstevnického Peer programu.

Podrobnější informace o plnění Minimálního preventivního programu lze získat v příloze č. 11.

Zpráva o činnosti výchovného poradce je obsahem přílohy č. 12.

12. Testování žáků v rámci autoevaluace

V roce 2016/2017 absolvovali žáci testování společnosti SCIO: Stonožka pro 7. ročník (ČJ, M), SCATE AJ a SCATE NJ pro 7. ročník. Financování testů bylo umožněno díky dotacím z fondu SRPDŠ. Výsledky jsou uvedeny v příloze č. 13.

13. Spolupráce s odborovou organizací

Na naší škole působí odborová organizace. Vedení školy uzavírá s odborovou organizací Kolektivní smlouvu, projednává s ní rozpočet FKSP a zásady jeho čerpání a Vnitřní (platový) předpis.

14. Základní údaje o hospodaření

Přehled hospodaření za kalendářní rok 2016 s komentářem je součástí přílohy č. 14.

15. Přílohy

- 1) Učební plán, volitelné předměty
- 2) Seznam pracovníků
- 3) Informace k přijímacímu řízení
- 4) Výsledky vzdělávání
- 5) Výsledky MZ 2013
- 6) Zpráva o přijímacím řízení na VŠ
- 7) Přehled DVPP
- 8) Účast v soutěžích a výsledky
- 9) Aktivity, prezentace, kulturní akce, projekty
- 10) Vyhodnocení plnění plánu EVVO
- 11) Vyhodnocení minimálního preventivního programu
- 12) Zpráva o činnosti výchovného poradce
- 13) Testování žáků
- 14) Základní údaje o hospodaření
- 15) Výroční zpráva o poskytování informací

V Týně nad Vltavou dne 31. 8. 2017

Mgr. Karel Hájek, ředitel školy

Schválení výroční zprávy za školní rok 2016/2017

Školská rada Gymnázia, Týn nad Vltavou, Havlíčkova 13, schválila výroční zprávu za školní rok 2016/2017, kterou předložil ředitel školy Mgr. Karel Hájek.

V Týně nad Vltavou dne 19. 9. 2017

.....
předseda školské rady

Za zřizovatele převzala dne.....

.....
Mgr. Eva Brablecová

Učební plán I. – IV. ročníku

Učební plán je zpracován podle rámcového učebního plánu pro 2. stupeň ZŠ, přičemž I.- IV. ročník gymnázia odpovídá 6.- 9. ročníku ZŠ a předmět biologie odpovídá předmětu přírodopis. Zkratka dh= dělené hodiny, VP= volitelný předmět. Vzdělávací obor Výchova ke zdraví je součástí jak Tělesné výchovy, tak Výchovy k občanství a Biologie. Vzdělávací obsah vzdělávacího oboru Člověk a svět práce byl integrován do Občanské výchovy (tematický okruh Svět práce), do ICT (tematický okruh Využití digitálních technologií) a do Fyziky, Biologie a Chemie (tematický okruh Práce s laboratorní technikou). Disponibilní časová dotace na 2. stupeň ZŠ činí 18 hod. Jsou vyznačeny takto: X.

Vzdělávací oblasti	Vzdělávací obory	I. roč./dh	II. roč./dh	III. roč./dh	IV. roč./dh
Jazyk a jazyková komunikace	Český jazyk a literatura	5/0	4/0	4/0	4/0
	Anglický jazyk	3/3	3/3	3/3	3/3
	Německý jazyk	2/2	3/3	3/3	3/3
	Konverzace AJ	0/0	0/0	0/0	1/1
Matematika a její aplikace	Matematika	5/0	5/0	4/0	4/0
Informační a komunikační technologie	ICT (informační a komunikační technologie)	0/0	0/0	2/2	1/1
Člověk a společnost	Dějepis	2/0	2/0	2/0	2/0
	Občanská výchova	1/0	1/0	1/0	1/0
Člověk a příroda	Fyzika	2/0	2/0	2/0	2/0
	Chemie	0/0	2/0	2/0	2/0
	Biologie	2/0	2/0	2/0	2/0
	Zeměpis	2/0	2/0	2/0	2/0
Umění a kultura	Hudební výchova	2/0	1/0	1/0	1/0
	Výtvarná výchova	2/0	1/1	1/1	1/0
Člověk a zdraví	Tělesná výchova a Výchova ke zdraví	2/2	2/2	2/2	2/2
Celková týdenní časová dotace		30/7	30/9	31/11	31/10

Učební plán V. – VIII. ročníku

Učební plán je zpracován podle rámcového učebního plánu pro čtyřletá gymnázia a odpovídající ročníky 2. stupně osmiletých gymnázií, přičemž V.- VIII. ročník gymnázia odpovídá 1.- 4. ročníku čtyřletého gymnázia. Zkratka dh= dělené hodiny, VP= volitelný předmět. Předmět Základy společenských věd odpovídá vzdělávacímu oboru Občanský a společenskovědní základ. Předmět Zeměpis odpovídá vzdělávacímu oboru geografie a geologie. Na vyšším stupni gymnázia činí disponibilní časová dotace 26 hodin, jsou označeny takto: X

Vzdělávací oblasti	Vzdělávací obory	V. roč./dh	VI. roč. /dh	VII. roč./dh	VIII. roč./dh
Jazyk a jazyková komunikace	Český jazyk a literatura	3+1	3+1	3+1	3+1
	Anglický jazyk	3/3	3/0	3/3	3/3
	Německý jazyk	3/3	3/0	3/3	3/3
	Konverzace AJ	1/1	1/0	1/1	1/1
	Konverzace NJ	1/1	1/0	1/1	1/1
	Literární seminář	0	0	0	2/2
Matematika a její aplikace	Matematika	4	2+2	2+2	2+2
	Seminář z matematiky	0	0/1	2/0	0/2
Informatika a informační a komunikační technologie	ICT (informační a komunikační technologie)	2/2	1/0	1/1	0
	Seminář z ICT	0	0	0	0
Člověk a společnost	Dějepis	2	2	2	2
	Občanský a společenskovědní základ (Základy společenských věd)	1	1	2	2
	Společenskovědní seminář	0	1/0	0/2	2/0
Člověk a příroda	Fyzika	2	2	2	2
	Chemie	2	2	2	1
	Biologie	2	2	2	2
	Geografie, Geologie (Zeměpis)	2	2	0	0
	Seminář z biologie	0	0	2/0	2/0

	Seminář ze zeměpisu	0	0	0/2	0/2
Umění a kultura	Hudební výchova	2	2	0	0
	Výtvarná výchova	0	0	0	0
Člověk a zdraví	Tělesná výchova a Výchova ke zdraví	2/2	2/2	2/2	2/2
Člověk a svět práce	Občanský a společenskovední základ (Základy společenských věd)	0	0	0	0
Celková týdenní časová dotace		33/12	33/3	33/15	33/16

Gymnázium, Týn nad Vltavou, Havlíčkova 13

ÚDAJE O PRACOVNÍCÍCH ŠKOLY

stav k 30. 6. 2017

Poř. číslo	UČITEL			Pracovní zařazení	Aprobace	Vyučuje
	Titul	Jméno	Příjmení			

Vedení školy

1.	Mgr.	Karel	HÁJEK	ředitel	M, F	M
2.	Mgr.	Monika	KNESLÍKOVÁ	zást. řed.	M, DG, ICT	M, SM

Pedagogičtí pracovníci

3.	Mgr.	Jana	BLÜMLOVÁ	učitelka TU II	NJ, VV	NJ, KNJ, VV, OV
4.	PaedDr.	Jiří	BROM	učitel	F, ZT M - 5 let MFF UK	M, SM, F
5.	Mgr.	Jitka	HORÁKOVÁ	učitelka	ČJ, D, AJ	AJ, KAJ, D, VV
6.	Mgr.	Ivana	HOŠKOVÁ	učitelka TU I	ČJ, NJ	ČJ, NJ
7.	Mgr.	Miroslav	JAROŠ	učitel TU VIII	ČJ, HV	ČJ, HV, VV
8.	Mgr.	Jana	KAKAŠČÍKOVÁ	učitelka	M, Z	Z, SZ
9.	Mgr.	Petr	KUBÁT	učitel	M, F	F, ICT, TV
10.	Mgr.	Magdalena	LUKŠOVÁ	učitelka TU VI	RJ, AJ, HV	AJ, KAJ
11.	Mgr.	Ladislava	MĚSTKOVÁ	učitelka	NJ, D	NJ, KNJ, D
12.	Mgr.	Magdalena	PASOVSKÁ	učitelka	AJ, NJ, D	AJ, NJ, KAJ
13.	Mgr.	Gabriela	PROCHÁZKOVÁ	učitelka TU IV	M, TV	M, TV
14.	Mgr.	Marek	SCHWARZ	učitel TU III	B, TV	B, SB, TV, OV
15.	Mgr.	Jana	SLÁDKOVÁ	učitelka	ČJ, NJ	ČJ, NJ, LS
16.	Mgr.	Jiří	ŠÁLENÝ	učitel vých. poradce	B, CH	B, CH, SB
17.	Mgr.	Eva	TETENKOVÁ	učitelka TU VII	ČJ, OV	ČJ, OV, ZSV SVS

Nepedagogičtí pracovníci

18.	.	Marcela	BARTUŠKOVÁ	ekonomka		
19.	.	Josef	TOMEK	školník		
20.	.	Jana	VANDOVÁ	uklízečka		
21.	.	Radomír	HARTL	uklízeč		
22.	.	Zdenka	POUROVÁ	ved. škol. jíd.		
23.	.	Jana	JORDÁNOVÁ	kuchařka		
24.	.	Marie	VITOUŠKOVÁ	ved. kuchařka		
25.	.	Jana	ZVONIČKOVÁ	pom. kuch.		

31.8.2017 Mgr. K. Hájek, ředitel školy

celkem:

25 pracovníků

GYMNÁZIUM TÝN NAD VLTAVOU

Jednotná kritéria pro všechny uchazeče přijímané v 1. kole přijímacího řízení do 1. ročníku osmiletého gymnázia pro školní rok 2017/2018, studijní obor 79-41-K/81

1) Přijímací řízení se koná v souladu se zákonem č. 561/2004 Sb., o předškolním, základním, středním, vyšším odborném a jiném vzdělávání (školský zákon), a to s § 60, § 60a, § 60b, § 60c, § 60d, § 60e, § 60f, § 60g a § 61. Podrobnosti o organizaci přijímacího řízení ke vzdělávání na středních školách jsou stanoveny vyhláškou č. 353/2016 Sb..

2) Jednotná přijímací zkouška (dále také JPZ) se skládá z písemných testů z českého jazyka a literatury (ČJL) a matematiky (MA).

3) V testech lze získat maximálně **50** bodů z MA a **50** bodů z ČJL, tj. celkem nejvýše **100** bodů z obou testů.

4) Celkové bodové hodnocení uchazeče (hodnota C = B1 + B2) se skládá:

a) ze součtu bodového hodnocení z písemného testu z MA a bodového hodnocení z písemného testu z ČJL (hodnota **B1**). Maximální hodnota B1 je 100 bodů.

b) z bodového hodnocení za výsledky vzdělání v 1. a 2. pololetí 4. třídy ZŠ a za 1. pololetí 5. třídy ZŠ = hodnota **B2**.

5) Bodové hodnocení B2 je určeno následovně:

a) Uchazeč obdrží B2 = B1 x 0,6 bodů (zaokrouhlených na setiny bodu) tehdy, když má v 1. a 2. pololetí 4. ročníku ZŠ a v 1. pololetí 5. ročníku ZŠ celkový prospěch s hodnocením „prospěl(a) vyznamenáním“ a průměrný prospěch 1,00.

Při maximální hodnotě B1 = 100 bodů je maximální hodnota B2 v tomto případě 60 bodů a maximální hodnota C je pak 160 bodů.

b) Uchazeč obdrží B2 = B1 x 0,4 bodů (zaokrouhlených na setiny bodu) tehdy, když má v 1. a 2. pololetí 4. ročníku ZŠ a v 1. pololetí 5. ročníku ZŠ celkový prospěch s hodnocením „prospěl(a) vyznamenáním“ a celkem ve všech třech pololetích dohromady pouze 1x nebo 2x hodnocení povinných předmětů známkou „chvalitebný“.

Při maximální hodnotě B1 = 100 bodů je maximální hodnota B2 v tomto případě 40 bodů a maximální hodnota C je pak 140 bodů.

c) Uchazeč obdrží B2 = B1 x 0,2 bodů (zaokrouhlených na setiny bodu) tehdy, když má v 1. a 2. pololetí 4. ročníku ZŠ a v 1. pololetí 5. ročníku ZŠ celkový prospěch s hodnocením „prospěl(a) vyznamenáním“ a celkem ve všech třech pololetích dohromady alespoň 3x hodnocení povinných předmětů známkou „chvalitebný“.

Při maximální hodnotě B1 = 100 bodů je maximální hodnota B2 v tomto případě 20 bodů a maximální hodnota C je pak 120 bodů.

d) Uchazeč neobdrží žádné body B2 tehdy, když alespoň na jednom vysvědčení v 1. nebo ve 2. pololetí 4. ročníku ZŠ nebo v 1. pololetí 5. ročníku ZŠ nemá celkový prospěch „prospěl(a) s vyznamenáním“.

6) O sestupném pořadí uchazečů o přijetí ke vzdělávání po vyhodnocení přijímacích testů rozhoduje:

a) Celkové bodové hodnocení C (vyšší před nižším)

b) V případě dosažení shodného výsledku v celkovém bodovém hodnocení C je pořadí upraveno dle následujících kritérií:

b1) Vyšší procentuální podíl dosaženého počtu bodů za úlohy z MA ověřující osvojení znalostí v oblasti závislostí a vztahů, osvojení dovedností číst a třídit informace a pracovat s daty z maximálně dosažitelného počtu bodů za tyto úlohy v testu z matematiky před nižším

b2) Vyšší procentuální podíl dosaženého počtu bodů za úlohy z ČJL ověřující porozumění textu z maximálně dosažitelného počtu bodů za tyto úlohy v testu z českého jazyka a literatury před nižším

b3) Vyšší procentuální podíl počtu bodů za otevřené úlohy z maximálně dosažitelného počtu bodů za tyto úlohy v testu z matematiky před nižším

b4) Vyšší procentuální podíl počtu bodů za otevřené úlohy z maximálně dosažitelného počtu bodů za tyto úlohy v testu z českého jazyka a literatury před nižším.

Přitom platí, že kritérium b2) se použije, pokud o pořadí nerozhodne kritérium b1), kritérium b3) se použije, pokud o pořadí nerozhodnou kritéria b1) a b2), kritérium b4) se použije, pokud o pořadí uchazečů nerozhodne kritéria b1), b2) a b3).

7) Na základě žádosti se cizincům promíjí zkouška z ČJL (viz § 20 zákona č. 561/2004 Sb., o předškolním, základním, středním, vyšším odborném a jiném vzdělávání (školský zákon) a § 14 vyhlášky č. 353/2016 Sb.).

8) Ředitel školy přijme ke vzdělávání prvních 30 žáků z pořadí uchazečů určeného dle výše uvedených bodů.

V Týně nad Vltavou, 24. 1. 2017

Mgr. Karel Hájek
ředitel školy

Výsledky přijímacího řízení do I. ročníku (primy) osmiletého gymnázia
pro školní rok 2017/2018 konaného ve dnech 18. 4. 2017 a 20. 4. 2017

Poř. č.	Anonymní registrační číslo	Hodnocení testů		Bodové hodnocení B1	Vysvědčení v 1. a 2. pol. 4. roč. a 1. pol. 5. roč.			Bodové hodnocení B2	Použité kritérium určující pořadí v případě rovnosti C Krit. 6/b1	Celkové hodnocení C	Rozhodnutí o přijetí uchazeče
		Bodové hodnocení MA	Bodové hodnocení ČJ		Vyznamenání a alespoň 3 x hodnocení zn. 2	Vyznamenání a 1 x nebo 2 x hodnocení zn. 2	Vyznamenání a hodnocení pouze zn. 1				
1.	2027	41	36	77	0	0	1	46,20		123,2	PŘIJAT/A
2.	2023	44	32	76	0	0	1	45,60	91,67	121,6	PŘIJAT/A
3.	2002	41	35	76	0	0	1	45,60	78,95	121,6	PŘIJAT/A
4.	2004	31	41	72	0	0	1	43,20		115,2	PŘIJAT/A
5.	2014	33	34	67	0	0	1	40,20		107,2	PŘIJAT/A
6.	2003	32	32	64	0	0	1	38,40		102,4	PŘIJAT/A
7.	2034	32	30	62	0	0	1	37,20	47,37	99,2	PŘIJAT/A
8.	2019	31	31	62	0	0	1	37,20	36,84	99,2	PŘIJAT/A
9.	2007	27	31	58	0	0	1	34,80		92,8	PŘIJAT/A
10.	2011	30	27	57	0	0	1	34,20	36,84	91,2	PŘIJAT/A
11.	2009	24	33	57	0	0	1	34,20	21,05	91,2	PŘIJAT/A
12.	2001	31	25	56	0	0	1	33,60		89,6	PŘIJAT/A
13.	2018	19	34	53	0	0	1	31,80		84,8	PŘIJAT/A
14.	2005	26	33	59	0	1	0	23,60		82,6	PŘIJAT/A
15.	2020	25	25	50	0	0	1	30,00		80	PŘIJAT/A
16.	2006	24	25	49	0	0	1	29,40		78,4	PŘIJAT/A
17.	2025	23	32	55	0	1	0	22,00		77	PŘIJAT/A
18.	2021	17	30	47	0	0	1	28,20		75,2	PŘIJAT/A
19.	2008	23	22	45	0	0	1	27,00		72	PŘIJAT/A
20.	2028	21	21	42	0	0	1	25,20		67,2	PŘIJAT/A
21.	2035	18	17	35	0	0	1	21,00		56	PŘIJAT/A
22.	2013	15	18	33	0	0	1	19,80		52,8	PŘIJAT/A
23.	2033	13	24	37	0	1	0	14,80		51,8	PŘIJAT/A
24.	2030	16	27	43	1	0	0	8,60		51,6	PŘIJAT/A
25.	2016	18	22	40	1	0	0	8,00		48	PŘIJAT/A
26.	2012	20	12	32	0	1	0	12,80		44,8	PŘIJAT/A
27.	2029	26	11	37	1	0	0	7,40		44,4	PŘIJAT/A
28.	2015	10	21	31	0	1	0	12,40		43,4	PŘIJAT/A
29.	2032	11	25	36	1	0	0	7,20	26,32	43,2	PŘIJAT/A
30.	2036	22	14	36	1	0	0	7,20	21,05	43,2	PŘIJAT/A

Gymnázium Týn nad Vltavou, Havlíčkova 13
VYHODNOCENÍ KLASIFIKACE - VÝROČNÍ VYSVĚDČENÍ 2016/2017

Příloha č. 4

		POVINNÉ PŘEDMĚTY												VOLITELNÉ PŘEDMĚTY								
TŘÍDA	VYUČ. PŘEDMĚT	CJ	AJ	NJ	OV	D	Z	M	F	B	HV	VV	TV									
I.roč. Ho	Počet klasifik. žáků:	26	26	26	26	26	26	26	26	26	26	26	26				0	0	0	0	0	
	Četnost známek:	výborný	12	13	13	26	16	19	21	14	18	26	26	26								230
		chvalitebný	8	9	11	0	5	6	5	11	4	0	0	0								59
		dobrý	6	3	1	0	4	1	0	0	3	0	0	0								18
		dostatečný	0	1	1	0	1	0	0	1	1	0	0	0								5
		nedostatečný	0	0	0	0	0	0	0	0	0	0	0	0								0
Průměrný prospěch:	1,77	1,69	1,62	1,00	1,62	1,31	1,19	1,54	1,50	1,00	1,00	1,00								1,35		
II.roč. Bl	Počet klasifik. žáků:	23	23	23	23	23	23	23	23	23	23	23	23				0	0	0	0	0	
	Četnost známek:	výborný	10	12	10	19	6	11	9	5	2	11	23	23	23							164
		chvalitebný	7	7	10	3	11	8	4	9	13	8	0	0	0							80
		dobrý	6	3	2	1	4	4	3	6	6	4	0	0	0							39
		dostatečný	0	1	1	0	2	0	0	3	2	0	0	0	0							9
		nedostatečný	0	0	0	0	0	0	0	0	0	0	0	0	0							0
Průměrný prospěch:	1,83	1,70	1,74	1,22	2,09	1,70	1,13	2,30	2,35	1,70	1,00	1,00	1,00							1,60		
III.roč. Sch	Počet klasifik. žáků:	30	30	30	30	30	30	30	30	30	30	30	30	29			0	0	0	0	0	
	Četnost známek:	výborný	13	13	11	30	16	24	22	5	5	24	11	30	30	29						263
		chvalitebný	14	12	14	3	11	6	8	19	17	5	17	0	0	0						126
		dobrý	3	4	5	0	3	0	0	6	8	1	2	0	0	0						32
		dostatečný	0	1	0	0	0	0	0	0	0	0	0	0	0	0						1
		nedostatečný	0	0	0	0	0	0	0	0	0	0	0	0	0	0						0
Průměrný prospěch:	1,67	1,77	1,80	1,20	1,57	1,20	1,27	2,03	2,10	1,23	1,70	1,00	1,00	1,00						1,47		
IV.roč. Pr	Počet klasifik. žáků:	23	23	23	23	23	23	23	23	23	23	23	23	23	23	23	0	0	0	0	0	
	Četnost známek:	výborný	6	13	10	22	9	12	10	7	7	18	9	23	23	23	22					214
		chvalitebný	8	7	7	1	12	9	9	4	10	4	8	0	0	0	0					79
		dobrý	8	3	5	0	2	1	3	10	6	1	5	0	0	0	1					45
		dostatečný	1	0	1	0	0	1	1	2	0	0	1	0	0	0	2					9
		nedostatečný	0	0	0	0	0	0	0	0	0	0	0	0	0	0	0					0
Průměrný prospěch:	2,17	1,57	1,87	1,04	1,70	1,61	1,78	2,30	1,96	1,26	1,91	1,00	1,00	1,00	1,43					1,57		
V.roč. Kn	Počet klasifik. žáků:	24	24	24	24	24	24	24	24	24	24	24	12	12	24	24	24					
	Četnost známek:	výborný	4	11	5	15	8	10	5	4	7	5	15	10	12	24	17	9				161
		chvalitebný	8	8	10	9	11	12	6	11	12	14	5	2	0	0	5	9				122
		dobrý	9	3	3	0	4	1	11	7	5	5	4	0	0	0	1	5				58
		dostatečný	3	2	2	0	1	1	2	2	0	0	0	0	0	0	1	1				15
		nedostatečný	0	0	0	0	0	0	0	0	0	0	0	0	0	0	0	0				0
Průměrný prospěch:	2,46	1,83	1,75	1,38	1,92	1,71	2,42	2,29	1,92	2,00	1,54	1,17	1,00	1,00	1,42	1,92				1,73		
VI.roč. Lu	Počet klasifik. žáků:	16	17	17	17	17	17	17	17	16	17	16	17	0	15		17	17	10	7		
	Četnost známek:	výborný	1	10	6	13	7	10	5	5	4	7	6	13	0	15		9	7	10	4	132
		chvalitebný	6	6	2	4	2	3	3	8	8	8	8	3	0	0		5	5	0	2	73
		dobrý	5	1	7	0	5	4	4	4	4	2	2	1	0	0		4	4	0	1	48
		dostatečný	4	0	2	0	3	0	5	0	0	0	0	0	0	0		0	1	0	1	16
		nedostatečný	0	0	0	0	0	0	0	0	0	0	0	0	0	0		0	0	0	0	0
Průměrný prospěch:	2,75	1,47	2,29	1,24	2,24	1,65	2,53	1,94	2,00	1,71	1,75	1,29	0,00	1,00		1,82	1,94	1,00	2,14	1,71		
VII.roč. Te	Počet klasifik. žáků:	21	21	21	21	21	21	21	21	21	21	19					21	21	11	7	14	
	Četnost známek:	výborný	2	13	3	15	5	2	3	2	10	14	19					14	2	10	4	11
		chvalitebný	11	5	7	6	8	12	11	12	10	5	0					3	9	1	2	2
		dobrý	6	3	8	0	5	3	4	4	0	2	0					3	7	0	1	1
		dostatečný	2	0	3	0	3	4	3	3	1	0	0					1	2	0	0	0
		nedostatečný	0	0	0	0	0	0	0	0	0	0	0					0	1	0	0	0
Průměrný prospěch:	2,38	1,52	2,52	1,29	2,29	2,43	2,33	2,38	1,62	1,43	1,00					1,57	2,57	1,09	1,57	1,29		
VIII.roč. Ja	Počet klasifik. žáků:	29	29	29	29	29	29	29	29	29	29						29	29	17	12	13	
	Četnost známek:	výborný	16	29	14	26	16	5	8	4	26	29						28	18	16	2	13
		chvalitebný	13	0	10	3	13	14	7	19	3	0						1	11	1	6	0
		dobrý	0	0	5	0	0	7	10	5	0	0						0	0	0	4	0
		dostatečný	0	0	0	0	0	0	4	1	0	0						0	0	0	0	0
		nedostatečný	0	0	0	0	0	0	0	0	0	0						0	0	0	0	0
Průměrný prospěch:	1,45	1,00	1,69	1,10	1,45	1,86	2,34	2,10	1,10	1,00						1,03	1,38	1,06	2,17	1,00		

NÁZEV ŠKOLY:
REDIZO:

Gymnázium

600008029

SÍDLO ŠKOLY:

Havlíčkova 13, Týn nad Vltavou, 37501

C1

ANGLICKÝ JAZYK

	POČET		HRUBÁ NEÚSPĚŠNOST (POČET TĚCH, KTERÍ ZKOUŠKU NEKONALI NEBO Ji NEVYKONALI ÚSPĚŠNĚ KU POČTU PŘÍHLÁŠEK)					ČÍTA NEÚSPĚŠNOST	KOMPLEXNÍ ZKOUŠKA										DIDAKTICKÝ TEST						PÍSEMNÁ PRÁCE						ÚSTNÍ ZKOUŠKA					
	PŘÍHLÁŠENÝCH	KONAJÍCÍCH	KOMPLEX	DT	PP	ÚZ	PODÍL ŽÁKŮ NA CELKOVÉM POČTU PŘÍHLÁŠENÝCH K 2. POVINNÉ ZKOUŠCE (V %)					PRŮM. % SKÓR	PODÍL ŽÁKŮ VE SKUPINÁCH DLE DOSAŽENÉHO SKÓRU (V % Z KONAJÍCÍCH)					PRŮM. % SKÓR	PODÍL ŽÁKŮ VE SKUPINÁCH DLE DOSAŽENÉHO SKÓRU (V % Z KONAJÍCÍCH)					PRŮM. % SKÓR	PODÍL ŽÁKŮ VE SKUPINÁCH DLE DOSAŽENÉHO SKÓRU (V % Z KONAJÍCÍCH)					PRŮM. % SKÓR						
							1		2	3	4		5	NEKONALI	PŘÍHLÁŠENÍ K JINÉMU PŘEDMĚTU	A	B		C	D	E	A	B		C	D	E+	ED	A		B	C	D	E		
ČESKÁ REPUBLIKA CELKEM	48 128	42 545	20,5	16,8	14,7	15,1	10,1	20,8	18,6	12,5	3,1	6,2	8,0	30,7	77,2	35,7	29,5	18,4	10,3	6,0	76,4	47,9	25,8	15,1	7,5	3,6	0,1	79,5	34,9	26,1	19,5	15,8	3,7	76,3		
ČESKÁ REPUBLIKA DLE SKUPIN OBORŮ	GYMNÁZIUM	13 003	12 542	4,4	3,6	3,5	4,2	0,9	39,0	16,3	3,5	0,2	0,6	2,2	38,1	88,4	67,7	24,8	6,1	1,2	0,2	88,5	78,4	17,4	3,6	0,5	0,1	0,0	90,3	56,2	26,2	11,9	5,1	0,7	86,1	
	z toho: střední gymnázium	4 551	4 425	3,2	2,8	2,8	3,1	0,4	44,1	10,9	1,7	0,1	0,2	1,6	41,4	91,1	79,8	16,8	2,8	0,4	0,1	91,5	85,5	12,0	2,8	0,2	0,0	0,0	92,2	65,3	22,1	9,2	3,1	0,3	89,0	
	elitní gymnázium	955	926	3,6	3,0	2,8	3,4	0,9	41,7	12,5	1,6	0,1	0,5	1,8	41,9	90,3	76,1	19,7	3,6	0,4	0,2	90,8	83,2	14,2	2,3	0,2	0,1	0,0	91,4	60,4	27,9	9,1	2,0	0,5	88,2	
	elitní gymnázium	7 497	7 191	5,3	4,2	4,0	4,9	1,3	35,2	20,5	5,0	0,4	0,8	2,6	35,5	86,5	59,3	30,3	8,5	1,7	0,3	86,4	73,4	21,2	4,6	0,7	0,1	0,0	89,0	50,0	28,4	13,9	6,6	0,9	84,1	
	LYCEUM	2 650	2 507	8,7	7,1	5,7	6,7	3,5	24,1	28,0	13,6	2,1	2,4	4,0	25,8	80,3	35,1	36,4	19,8	6,7	2,0	78,9	54,5	30,7	11,1	3,2	0,5	0,0	83,6	38,3	30,9	18,7	10,6	1,5	79,8	
	SOS - technické 1	5 469	4 729	18,0	15,0	14,6	16,0	5,2	16,7	19,6	9,6	1,4	2,6	7,8	42,4	79,6	38,9	37,2	16,1	5,9	1,9	80,2	47,5	31,2	14,3	5,6	1,4	0,0	80,8	33,8	28,6	22,1	12,6	2,8	77,2	
	SOS - technické 2	1 279	1 052	30,3	24,7	22,2	25,1	15,3	10,0	17,4	17,9	5,4	9,2	12,9	27,2	70,6	18,3	26,7	29,1	17,5	8,5	68,9	30,6	31,1	20,1	12,5	5,6	0,0	73,7	23,7	25,6	20,9	24,0	5,8	70,6	
	SOS - ekonomické	3 516	3 066	18,8	15,5	13,9	15,9	6,8	19,4	25,9	17,3	3,0	4,8	10,3	19,2	77,2	28,6	37,8	21,1	9,3	3,3	76,4	46,6	30,9	15,6	5,5	1,4	0,0	80,8	29,9	27,5	22,2	17,0	3,4	74,9	
	SOS - hotelové a podnikatelské	4 456	3 718	25,8	21,6	19,1	19,9	11,1	14,3	23,6	19,6	5,6	7,9	14,1	14,9	73,2	20,2	32,8	25,5	15,1	6,4	71,5	36,2	31,5	19,3	9,4	3,3	0,2	76,4	26,7	22,9	20,2	3,6	73,0		
	SOS - humanitní a pedagogické	4 247	3 704	27,0	22,3	17,8	18,0	16,3	10,8	20,4	23,0	6,2	11,8	10,6	17,2	69,7	15,8	28,1	27,2	18,1	10,8	67,6	30,2	29,5	22,8	11,8	5,7	0,0	73,1	22,3	23,8	24,2	24,0	5,7	69,9	
	SOS - zdravotnické	2 266	2 035	29,0	23,3	15,4	17,0	20,9	7,3	19,3	24,5	7,9	15,6	8,5	17,0	66,5	8,5	25,5	29,8	21,5	14,7	63,5	24,5	29,8	26,4	13,3	6,1	0,0	71,1	17,1	26,2	24,3	25,1	7,2	67,8	
	SOS - zemědělské	1 724	1 488	29,8	24,0	20,0	19,0	18,6	7,6	17,9	19,3	6,2	11,7	10,0	27,2	68,2	14,9	25,5	28,7	19,0	11,9	66,3	22,6	28,1	26,8	15,2	7,3	0,1	69,6	21,0	26,0	26,0	21,4	5,5	70,1	
	SOS - umělecké	2 215	1 987	21,7	17,0	13,7	14,4	12,7	22,1	26,2	20,3	5,4	10,7	9,7	5,5	74,2	24,8	31,0	22,8	13,7	7,7	72,3	39,7	29,3	18,4	8,5	4,0	0,1	77,0	33,7	25,2	19,3	17,4	4,4	75,2	
	SOU - technické	1 989	1 638	26,5	21,2	21,9	21,5	10,3	8,8	17,1	16,6	3,2	5,2	11,3	37,8	72,9	21,1	38,2	26,5	10,4	3,8	73,9	26,4	30,4	24,7	13,7	4,7	0,1	72,1	22,6	27,1	24,1	22,3	3,9	71,5	
SOU - ostatní	1 707	1 358	42,5	34,4	29,2	27,9	27,7	6,6	14,2	18,6	7,7	18,0	16,7	18,2	64,8	10,5	25,2	25,0	21,6	17,8	62,9	21,9	22,4	26,5	18,0	11,0	0,3	67,0	15,8	22,8	23,0	29,4	8,9	65,6		
NÁSTAVBOVÉ - technické	633	469	41,5	34,8	33,5	30,8	21,1	3,3	9,0	12,7	4,5	7,9	13,1	49,5	65,7	10,8	28,6	26,7	21,4	17,5	65,2	18,5	25,7	27,2	18,0	10,0	0,6	66,0	15,0	23,1	25,7	29,6	6,6	65,9		
NÁSTAVBOVÉ - ostatní	2 974	2 262	52,9	43,5	38,3	34,2	38,1	3,0	7,5	12,4	5,7	17,5	14,5	39,4	59,9	7,2	20,2	23,6	23,3	25,7	58,4	13,3	21,0	25,2	21,7	18,0	0,8	60,6	12,1	18,1	24,2	33,5	12,2	61,4		
ŠKOLA CELKEM	17	17	0,0	0,0	0,0	0,0	0,0	55,2	3,4	0,0	0,0	0,0	0,0	41,4	96,1	88,2	11,8	0,0	0,0	94,8	94,1	5,9	0,0	0,0	0,0	0,0	97,9	94,1	5,9	0,0	0,0	0,0	97,0			
ŠKOLA DLE SKUPIN OBORŮ	GY8	17	17	0,0	0,0	0,0	0,0	0,0	55,2	3,4	0,0	0,0	0,0	0,0	41,4	96,1	88,2	11,8	0,0	0,0	94,8	94,1	5,9	0,0	0,0	0,0	0,0	97,9	94,1	5,9	0,0	0,0	0,0	97,0		
TŘÍDA	SKUPINA OBORŮ																																			
Oktáva	GY8	17	17	0,0	0,0	0,0	0,0	0,0	55,2	3,4	0,0	0,0	0,0	0,0	41,4	96,1	88,2	11,8	0,0	0,0	94,8	94,1	5,9	0,0	0,0	0,0	0,0	97,9	94,1	5,9	0,0	0,0	0,0	97,0		

NÁZEV ŠKOLY:

Gymnázium

REDIZO:

600008029

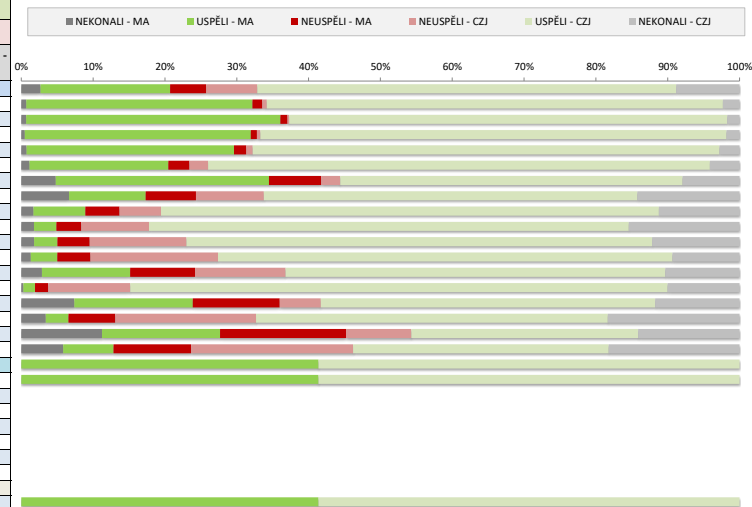
SÍDLO ŠKOLY:

Havlíčkova 13, Týn nad Vltavou, 37501

B2

SOUHRNNÉ VÝSLEDKY SPOLEČNÉ ČÁSTI MATURITNÍ ZKOUŠKY A PŘEDMĚTŮ 2. POVINÉ ZKOUŠKY SPOLEČNÉ ČÁSTI MZ
JARNÍ ZKUŠEBNÍ TERMÍN 2017 - ŽÁCI KONAJÍCÍ ZKOUŠKY V ŘÁDNÉM TERMÍNU

	SPOLEČNÁ ČÁST MATURITNÍ ZKOUŠKY					2. POVINNÁ ZKOUŠKA CELKEM	PODÍL V % Z POČTU PŘIHLÁŠEK K 2. POVINNÉ ZKOUŠCE						
	PODÍL V % Z POČTU PŘIHLÁŠEK						MATEMATIKA			CIZÍ JAZYK			
	PŘIHLÁŠENÍ	NEKONALI	KONALI	NEUSPĚLI	USPĚLI		PŘIHLÁŠENÍ	NEKONALI - MA	USPĚLI - MA	NEUSPĚLI - MA	NEUSPĚLI - CZJ	USPĚLI - CZJ	NEKONALI - CZJ
ČESKÁ REPUBLIKA CELKEM	69816	11,7	88,3	19,3	69,0	69447	2,7	18,0	5,0	7,1	58,3	8,8	
GYMNÁZIUM	21391	3,4	96,6	4,4	92,2	21022	0,7	31,5	1,4	0,6	63,5	2,3	
z toho: Bletě gymnázium	7782	2,5	97,5	2,8	94,8	7760	0,7	35,4	1,0	0,2	61,0	1,7	
Bletě gymnázium	1990	5,2	94,8	3,5	91,4	1643	0,5	31,5	0,9	0,5	64,9	1,8	
Bletě gymnázium	11619	3,6	96,4	5,6	90,7	11619	0,7	28,9	1,7	0,9	65,0	2,8	
LYCEUM	3571	5,4	94,6	10,2	84,4	3571	1,1	19,3	2,9	2,6	69,8	4,1	
SOŠ - technické 1	9492	12,8	87,2	18,9	68,3	9492	4,8	29,7	7,3	2,7	47,7	7,9	
SOŠ - technické 2	1756	21,0	79,0	27,4	51,5	1756	6,7	10,6	7,0	9,5	52,0	14,2	
SOŠ - ekonomické	4352	13,1	86,9	19,3	67,6	4352	1,7	7,2	4,8	5,8	69,3	11,2	
SOŠ - hotelové a podnikatelské	5235	17,4	82,6	23,4	59,2	5235	1,8	3,1	3,5	9,4	66,8	15,4	
SOŠ - humanitní a pedagogické	5127	14,2	85,8	26,0	59,8	5127	1,8	3,2	4,5	13,5	64,8	12,2	
SOŠ - zdravotnické	2731	10,8	89,2	32,9	56,4	2731	1,3	3,7	4,6	17,8	63,3	9,3	
SOŠ - zemědělské	2369	13,4	86,6	30,9	55,8	2369	2,9	12,3	9,0	12,6	52,8	10,3	
SOŠ - umělecké	2345	10,4	89,6	22,0	67,5	2345	0,3	1,6	1,8	11,4	74,8	10,0	
SOU - technické	3199	19,2	80,8	30,4	50,5	3199	7,4	16,5	12,1	5,7	46,5	11,8	
SOU - ostatní	2087	21,9	78,1	36,7	41,4	2087	3,4	3,2	6,5	19,6	49,0	18,4	
NÁSTAVBOVÉ - technické	1254	25,8	74,2	38,6	35,6	1254	11,2	16,4	17,5	9,1	31,6	14,1	
NÁSTAVBOVÉ - ostatní	4907	24,3	75,7	43,7	32,1	4907	5,8	7,0	10,8	22,6	35,6	18,2	
ŠKOLA CELKEM	29	0,0	100,0	3,4	96,6	29	0,0	41,4	0,0	0,0	58,6	0,0	
GY8	29	0,0	100,0	3,4	96,6	29	0,0	41,4	0,0	0,0	58,6	0,0	
ŠKOLA DLE SKUPIN OBORŮ													
TŘÍDA	SKUPINA OBORŮ												
Oktáva	GY8	29	0,0	100,0	3,4	96,6	29	0,0	41,4	0,0	0,0	58,6	0,0



NÁZEV SKOLY:
REDIZO:

Gymnázium

600008029

SÍDLO SKOLY:

Havlíčková 13, Týn nad Vltavou, 37501

C1

ČESKÝ JAZYK

	POČET		HRUBÁ NEÚSPĚŠNOST (POČET TĚCH, KTERÍ ZKOUŠKU NEKONALI NEBO JI NEVYKONALI ÚSPĚŠNĚ KU POČTU PŘIHLÁŠEK)				KOMPLEXNÍ ZKOUŠKA PODÍL ZNÁMEK NA CELKOVÉM POČTU KONAJÍČÍCH ZKOUŠKU (V %)					PRŮM. % SKÓR	DIDAKTICKÝ TEST PODÍL ŽÁKŮ VE SKUPINÁCH DLE DOSAŽENÉHO SKÓRU (V % Z POČTU KONAJÍČÍCH)					PRŮM. % SKÓR	PÍSEMNÁ PRÁCE PODÍL ŽÁKŮ VE SKUPINÁCH DLE DOSAŽENÉHO SKÓRU (V % Z POČTU KONAJÍČÍCH)						PRŮM. % SKÓR	ÚSTNÍ ZKOUŠKA PODÍL ŽÁKŮ VE SKUPINÁCH DLE DOSAŽENÉHO SKÓRU (V % Z POČTU KONAJÍČÍCH)					PRŮM. % SKÓR
	PŘIHLÁŠENÝCH	KONAJÍČÍCH	KOMPLEX	DT	PP	ÚZ	1	2	3	4	5		A	B	C	D	E		A	B	C	D	E+	EO		A	B	C	D	E	
ČESKÁ REPUBLIKA CELKEM	69 816	61 819	24,3	19,8	13,7	15,6	11,5	29,4	33,7	10,9	14,5	69,0	11,2	22,5	32,8	23,8	9,6	65,1	16,2	29,6	35,0	16,2	2,7	0,4	66,7	35,3	23,7	19,3	17,3	4,5	75,0
GYMNÁZIUM	21 391	20 684	5,1	3,5	3,4	4,9	28,0	44,7	22,0	2,5	2,9	79,2	28,9	39,4	25,1	5,9	0,7	78,3	29,7	38,2	35,0	5,4	0,5	0,1	75,3	34,0	23,2	13,1	8,1	1,7	83,8
z toho: 8leté gymnázium	7 782	7 592	4,2	2,8	2,7	3,5	37,4	42,6	16,7	1,5	1,8	81,8	39,3	38,8	18,0	3,5	0,4	81,8	34,6	38,6	22,4	4,2	0,3	0,1	77,4	60,6	21,0	10,9	6,4	1,1	86,3
6leté gymnázium	1 990	1 888	7,7	2,5	2,5	7,0	28,4	46,6	20,0	2,3	2,8	79,8	30,6	41,6	23,1	4,3	0,4	79,5	28,8	39,0	26,0	5,8	0,4	0,1	75,1	56,6	21,5	12,6	7,4	2,0	84,2
4leté gymnázium	11 619	11 204	7,1	4,4	4,1	5,5	21,6	45,7	25,9	3,2	3,6	77,3	21,6	39,4	30,2	7,7	1,1	75,8	26,6	37,8	28,5	6,2	0,6	0,1	73,9	49,1	24,9	14,7	9,3	2,0	82,1
LYCEUM	3 571	3 385	11,3	8,5	5,9	7,5	8,7	37,9	38,7	8,2	6,4	71,3	6,5	26,8	44,5	18,6	3,6	67,1	16,3	34,2	36,3	12,1	0,9	0,1	68,9	39,4	24,8	19,1	14,5	2,3	77,8
SOS - technické 1	9 492	8 285	25,2	20,1	14,9	17,0	2,9	23,1	44,0	15,7	14,3	64,9	2,4	16,5	41,8	30,8	8,6	61,0	8,2	24,9	42,1	21,9	2,5	0,4	62,3	25,8	24,6	23,2	21,6	4,8	71,2
SOS - technické 2	1 756	1 389	38,6	33,0	23,6	26,6	2,3	19,4	40,0	16,0	22,3	62,9	1,2	11,7	35,3	36,4	15,3	56,9	8,9	24,1	40,7	22,3	3,7	0,4	61,9	24,8	24,1	21,9	22,4	6,8	69,9
SOS - ekonomické	4 352	3 785	26,3	20,9	14,5	18,2	4,3	27,2	41,8	11,5	15,2	66,5	3,1	18,4	42,4	26,8	9,2	61,9	12,6	30,2	39,3	15,8	1,9	0,2	65,9	27,7	25,0	20,6	20,8	5,9	71,5
SOS - hotelové a podnikatelské	5 235	4 340	34,1	28,3	20,0	23,0	3,1	20,7	40,1	15,7	20,5	63,5	1,7	12,7	37,3	34,5	13,8	57,9	9,6	25,8	39,9	20,6	3,6	0,5	62,6	25,0	23,7	21,6	22,9	6,8	69,6
SOS - humanitní a pedagogické	5 127	4 421	30,1	25,1	16,3	19,2	4,0	23,4	39,7	14,0	19,0	63,8	2,1	15,1	36,3	33,3	13,2	58,9	10,8	26,7	41,1	18,0	2,8	0,6	63,9	27,3	25,9	21,4	19,2	6,1	71,7
SOS - zdravotnické	2 731	2 440	32,4	26,0	13,4	18,3	2,0	21,3	38,1	14,3	24,3	62,6	1,3	9,5	33,8	38,1	17,3	55,7	9,4	26,1	40,2	20,7	2,7	0,8	62,7	25,6	23,6	21,3	21,3	8,2	69,3
SOS - zemědělské	2 369	2 054	32,3	26,4	17,3	19,4	2,7	20,2	39,3	15,9	21,9	62,8	1,1	11,8	34,1	37,8	15,3	56,9	8,6	24,8	37,8	23,7	4,9	0,3	61,6	26,2	22,9	22,6	21,6	6,8	70,0
SOS - umělecké	2 345	2 108	25,7	19,7	12,9	16,3	6,1	26,8	37,8	12,0	17,3	66,4	3,7	18,0	38,5	29,2	10,7	61,2	13,8	28,0	37,3	17,3	3,2	0,3	65,2	29,6	25,3	21,6	16,9	6,6	72,6
SOU - technické	3 199	2 590	40,0	34,4	25,2	22,5	1,0	13,0	39,4	20,7	25,9	60,4	0,5	6,2	33,4	40,9	19,1	54,2	4,3	18,0	40,7	29,1	7,0	0,8	58,9	22,6	24,4	24,2	24,7	4,1	70,0
SOU - ostatní	2 087	1 640	45,2	39,3	26,3	28,1	1,1	11,0	36,6	21,0	30,2	58,8	0,8	6,5	29,5	40,2	22,9	53,1	4,8	19,1	39,4	29,9	6,2	0,7	57,6	17,2	19,9	25,7	29,5	7,7	65,2
NÁSTAVBOVÉ - technické	1 254	937	52,8	46,7	32,6	30,0	1,0	9,6	34,3	18,4	36,8	57,8	0,3	6,0	28,1	36,8	28,8	51,6	4,1	14,8	35,1	34,2	11,0	0,8	54,5	18,5	20,0	26,8	28,9	5,9	66,7
NÁSTAVBOVÉ - ostatní	4 907	3 761	52,3	46,3	29,3	30,2	0,6	11,0	31,7	18,9	37,8	57,9	1,0	5,6	23,6	39,6	30,2	50,8	5,2	19,0	36,8	30,0	8,0	1,1	57,1	17,6	20,8	24,8	29,0	7,8	65,6
SKOLA CELKEM	29	29	3,4	0,0	0,0	3,4	27,6	51,7	17,2	0,0	3,4	81,2	34,5	34,5	27,6	3,4	0,0	80,4	55,2	34,5	10,3	0,0	0,0	0,0	84,0	24,1	55,2	10,3	6,9	3,4	79,2
GY8	29	29	3,4	0,0	0,0	3,4	27,6	51,7	17,2	0,0	3,4	81,2	34,5	34,5	27,6	3,4	0,0	80,4	55,2	34,5	10,3	0,0	0,0	0,0	84,0	24,1	55,2	10,3	6,9	3,4	79,2
SKOLA DLE SKUPIN OBORŮ																															
TŘÍDA																															
Oktaeva	29	29	3,4	0,0	0,0	3,4	27,6	51,7	17,2	0,0	3,4	81,2	34,5	34,5	27,6	3,4	0,0	80,4	55,2	34,5	10,3	0,0	0,0	0,0	84,0	24,1	55,2	10,3	6,9	3,4	79,2

NÁZEV
ŠKOLY:
REDIZO:

Gymnázium		
600008029	SÍDLO ŠKOLY:	Havlíčkova 13, Týn nad Vltavou, 37501



ČESKÝ JAZYK

		DIDAKTICKÝ TEST					PÍSEMNÁ PRÁCE					
		TEMATICKÉ OKRUHY DOVEDNOSTÍ A ZNALOSTÍ					HODNOTÍCÍ KRITÉRIA					
		PRA	SVS	POR	CHV	LIT	IA	IB	IIA	IIB	IIIA	IIIB
ČESKÁ REPUBLIKA CELKEM		64,4	64,2	65,9	65,9	65,6	69,8	67,4	58,5	67,9	66,7	67,8
ČESKÁ REPUBLIKA DLE SKUPIN OBORŮ	GYMNÁZIUM	76,0	80,1	79,5	76,5	77,6	76,5	74,6	75,1	74,9	74,8	74,8
	z toho: 8leté gymnázium	78,6	83,7	83,7	80,2	80,4	78,5	76,6	77,5	76,8	76,9	76,6
	6leté gymnázium	76,0	81,8	80,5	77,4	79,5	77,6	74,2	73,3	75,6	74,1	74,4
	4leté gymnázium	74,2	77,4	76,5	73,8	75,3	75,0	73,4	73,7	73,4	73,4	73,7
	LYCEUM	66,3	67,0	67,1	67,8	67,5	71,6	69,5	62,8	69,3	68,6	69,4
	SOŠ - technické 1	57,8	58,6	62,5	65,0	62,2	67,3	64,0	48,0	64,3	63,0	64,7
	SOŠ - technické 2	56,5	54,3	57,3	59,6	58,5	66,0	62,9	50,8	63,4	61,3	63,8
	SOŠ - ekonomické	64,1	60,6	62,1	62,1	61,4	68,1	66,1	61,7	66,2	65,3	66,4
	SOŠ - hotelové a podnikatelské	60,0	55,8	58,0	58,4	58,6	66,1	63,7	52,8	64,3	62,9	64,3
	SOŠ - humanitní a pedagogické	61,7	57,0	58,7	58,8	59,4	66,8	64,8	55,6	65,5	63,7	64,8
	SOŠ - zdravotnické	58,4	53,9	55,4	55,5	56,4	66,6	64,2	52,1	63,8	63,0	64,4
	SOŠ - zemědělské	55,7	54,3	57,8	61,5	57,3	65,5	63,1	47,4	64,0	62,1	64,3
	SOŠ - umělecké	60,4	58,6	59,7	64,2	65,5	69,5	67,2	51,3	67,5	66,0	66,9
	SOU - technické	51,3	49,7	55,9	59,7	56,7	63,0	59,3	36,3	60,4	57,8	60,7
SOU - ostatní	55,0	49,7	53,6	54,3	54,7	61,5	59,8	42,8	60,7	58,1	59,7	
NÁSTAVBOVÉ - technické	48,8	48,3	53,1	54,7	54,2	61,1	57,9	31,8	59,3	55,2	58,7	
NÁSTAVBOVÉ - ostatní	52,2	47,5	51,4	52,5	51,9	62,1	59,7	38,7	61,3	57,7	60,2	
ŠKOLA CELKEM		81,0	83,3	77,7	74,7	83,1	87,6	88,3	82,1	76,6	82,8	86,9
ŠKOLA DLE SKUPIN OBORŮ	GY8	81,0	83,3	77,7	74,7	83,1	87,6	88,3	82,1	76,6	82,8	86,9
TŘÍDA	SKUPINA OBORŮ											
Oktáva	GY8	81,0	83,3	77,7	74,7	83,1	87,6	88,3	82,1	76,6	82,8	86,9

PRA	PRAVOPIS	CHV	CHARAKTER A VÝSTAVBA TEXTU
SVS	SLOVO, VĚTA, SOUVĚTÍ (SLO+LXU+SYN)	LIT	LITERATURA
POR	POROZUMĚNÍ TEXTU		

NÁZEV ŠKOLY:
REDIZO:

Gymnázium

600008029

SÍDLO ŠKOLY:

Havlíčkova 13, Týn nad Vltavou, 37501



ANGLICKÝ JAZYK

	POČET		HRUBÁ NEÚSPĚŠNOST (POČET TĚCH, KTERÍ ZKOUŠKU NEKONALI NEBO JI NEVYKONALI ÚSPĚŠNĚ KU POČTU PŘÍHLÁŠEK)					KOMPLEXNÍ ZKOUŠKA										DIDAKTICKÝ TEST					PÍSEMNÁ PRÁCE						ÚSTNÍ ZKOUŠKA					
			PŘÍHLÁŠENÝCH	KONAJÍCÍCH	KOMPLEX	DT	PP	ÚZ	ČÍTA NEÚSPĚŠNOST	PODÍL ŽÁKŮ NA CELKOVÉM POČTU PŘÍHLÁŠENÝCH K 2. POVINNÉ ZKOUŠCE (V %)					PRŮM. % SKÓR	PŘÍHLÁŠENÍ K JINÉMU PŘEDMĚTU	PODÍL ŽÁKŮ VE SKUPINÁCH DLE DOSAŽENÉHO SKÓRU (V % Z KONAJÍCÍCH)					PRŮM. % SKÓR	PODÍL ŽÁKŮ VE SKUPINÁCH DLE DOSAŽENÉHO SKÓRU (V % Z KONAJÍCÍCH)						PRŮM. % SKÓR	PODÍL ŽÁKŮ VE SKUPINÁCH DLE DOSAŽENÉHO SKÓRU (V % Z KONAJÍCÍCH)				
	1	2								3	4	5	NEKONALI	A			B	C	D	E	A		B	C	D	E+	EO	A		B	C	D	E	
	1	2								3	4	5	NEKONALI	A			B	C	D	E	A		B	C	D	E+	EO	A		B	C	D	E	
ČESKÁ REPUBLIKA CELKEM	48 128	42 545	20,5	16,8	14,7	15,1	10,1	20,8	18,6	12,5	3,1	6,2	8,0	30,7	77,2	35,7	29,5	18,4	10,3	6,0	76,4	47,9	25,8	15,1	7,5	3,6	0,1	79,5	34,9	26,1	19,5	15,8	3,7	76,3
GYMNÁZIUM	13 003	12 542	4,4	3,6	3,5	4,2	0,9	39,0	16,3	3,5	0,2	0,6	2,2	38,1	88,4	67,7	24,8	6,1	1,2	0,2	88,5	78,4	17,4	3,6	0,5	0,1	0,0	90,3	56,2	26,2	11,9	5,1	0,7	86,1
z toho: ženské gymnázium	4 551	4 425	3,2	2,8	2,8	3,1	0,4	44,1	10,9	1,7	0,1	0,2	1,6	41,4	91,1	79,8	16,8	2,8	0,4	0,1	91,5	85,5	12,0	2,8	0,2	0,0	0,0	92,2	65,3	22,1	9,2	3,1	0,3	89,0
členěné gymnázium	955	926	3,6	3,0	2,8	3,4	0,9	41,7	12,5	1,6	0,1	0,5	1,8	41,9	90,3	76,1	19,7	3,6	0,4	0,2	90,8	83,2	14,2	2,3	0,2	0,1	0,0	91,4	60,4	27,9	9,1	2,0	0,5	88,2
členěné gymnázium	7 497	7 191	5,3	4,2	4,0	4,9	1,3	35,2	20,5	5,0	0,4	0,8	2,6	35,5	86,5	59,3	30,3	8,5	1,7	0,3	86,4	73,4	21,2	4,6	0,7	0,1	0,0	89,0	50,0	28,4	13,9	6,6	0,9	84,1
LYCEUM	2 650	2 507	8,7	7,1	5,7	6,7	3,5	24,1	28,0	13,6	2,1	2,4	4,0	25,8	80,3	35,1	36,4	19,8	6,7	2,0	78,9	54,5	30,7	11,1	3,2	0,5	0,0	83,6	38,3	30,9	18,7	10,6	1,5	79,8
SOS - technické 1	5 469	4 729	18,0	15,0	14,6	16,0	5,2	16,7	19,6	9,6	1,4	2,6	7,8	42,4	79,6	38,9	37,2	16,1	5,9	1,9	80,2	47,5	31,2	14,3	5,6	1,4	0,0	80,8	33,8	28,6	22,1	12,6	2,8	77,2
SOS - technické 2	1 279	1 052	30,3	24,7	22,2	25,1	15,3	10,0	17,4	17,9	5,4	9,2	12,9	27,2	70,6	18,3	26,7	29,1	17,5	8,5	68,9	30,6	31,1	20,1	12,5	5,6	0,0	73,7	23,7	25,6	20,9	24,0	5,8	70,6
SOS - ekonomické	3 516	3 066	18,8	15,5	13,9	15,9	6,8	19,4	25,9	17,3	3,0	4,8	10,3	19,2	77,2	28,6	37,8	21,1	9,3	3,3	76,4	46,6	30,9	15,6	5,5	1,4	0,0	80,8	29,9	27,5	22,2	17,0	3,4	74,9
SOS - hotelové a podnikatelské	4 456	3 718	25,8	21,6	19,1	19,9	11,1	14,3	23,6	19,6	5,6	7,9	14,1	14,9	73,2	20,2	32,8	25,5	15,1	6,4	71,5	36,2	31,5	19,3	9,4	3,3	0,2	76,4	26,7	22,9	20,2	3,6	73,0	
SOS - humanitní a pedagogické	4 247	3 704	27,0	22,3	17,8	18,0	16,3	10,8	20,4	23,0	6,2	11,8	10,6	17,2	69,7	15,8	28,1	27,2	18,1	10,8	67,6	30,2	29,5	22,8	11,8	5,7	0,0	73,1	22,3	23,8	24,2	24,0	5,7	69,9
SOS - zdravotnické	2 266	2 035	29,0	23,3	15,4	17,0	20,9	7,3	19,3	24,5	7,9	15,6	8,5	17,0	66,5	8,5	25,5	29,8	21,5	14,7	63,5	24,5	29,8	26,4	13,3	6,1	0,0	71,1	17,1	26,2	24,3	25,1	7,2	67,8
SOS - zemědělské	1 724	1 488	29,8	24,0	20,0	19,0	18,6	7,6	17,9	19,3	6,2	11,7	10,0	27,2	68,2	14,9	25,5	28,7	19,0	11,9	66,3	22,6	28,1	26,8	15,2	7,3	0,1	69,6	21,0	26,0	26,0	21,4	5,5	70,1
SOS - umělecké	2 215	1 987	21,7	17,0	13,7	14,4	12,7	22,1	26,2	20,3	5,4	10,7	9,7	5,5	74,2	24,8	31,0	22,8	13,7	7,7	72,3	39,7	29,3	18,4	8,5	4,0	0,1	77,0	33,7	25,2	19,3	17,4	4,4	75,2
SOU - technické	1 989	1 638	26,5	21,2	21,9	21,5	10,3	8,8	17,1	16,6	3,2	5,2	11,3	37,8	72,9	21,1	38,2	26,5	10,4	3,8	73,9	26,4	30,4	24,7	13,7	4,7	0,1	72,1	22,6	27,1	24,1	22,3	3,9	71,5
SOU - ostatní	1 707	1 358	42,5	34,4	29,2	27,9	27,7	6,6	14,2	18,6	7,7	18,0	16,7	18,2	64,8	10,5	25,2	25,0	21,6	17,8	62,9	21,9	22,4	26,5	18,0	11,0	0,3	67,0	15,8	22,8	23,0	29,4	8,9	65,6
NÁSTAVBOVÉ - technické	633	469	41,5	34,8	33,5	30,8	21,1	3,3	9,0	12,7	4,5	7,9	13,1	49,5	65,7	10,8	28,6	26,7	21,4	17,5	65,2	18,5	25,7	27,2	18,0	10,0	0,6	66,0	15,0	23,1	25,7	29,6	6,6	65,9
NÁSTAVBOVÉ - ostatní	2 974	2 262	52,9	43,5	38,3	34,2	38,1	3,0	7,5	12,4	5,7	17,5	14,5	39,4	59,9	7,2	20,2	23,6	23,3	25,7	58,4	13,3	21,0	25,2	21,7	18,0	0,8	60,6	12,1	18,1	24,2	33,5	12,2	61,4
ŠKOLA CELKEM	17	17	0,0	0,0	0,0	0,0	0,0	55,2	3,4	0,0	0,0	0,0	0,0	41,4	96,1	88,2	11,8	0,0	0,0	94,8	94,1	5,9	0,0	0,0	0,0	0,0	97,9	94,1	5,9	0,0	0,0	0,0	97,0	
ŠKOLA DLE SKUPIN OBORŮ	GY8	17	17	0,0	0,0	0,0	0,0	0,0	55,2	3,4	0,0	0,0	0,0	0,0	41,4	96,1	88,2	11,8	0,0	0,0	94,8	94,1	5,9	0,0	0,0	0,0	0,0	97,9	94,1	5,9	0,0	0,0	0,0	97,0
TŘÍDA	SKUPINA OBORŮ																																	
Oktáva	GY8	17	17	0,0	0,0	0,0	0,0	0,0	55,2	3,4	0,0	0,0	0,0	0,0	41,4	96,1	88,2	11,8	0,0	0,0	94,8	94,1	5,9	0,0	0,0	0,0	0,0	97,9	94,1	5,9	0,0	0,0	0,0	97,0

NÁZEV ŠKOLY:

Gymnázium

REDIZO:

600008029

SIDLO ŠKOLY:

Havlíčkova 13, Týn nad Vltavou, 37501

C2

ANGLICKÝ JAZYK

		DIDAKTICKÝ TEST											PÍSEMNÁ PRÁCE																
		ČÁSTI DIDAKTICKÉHO TESTU									TEMATICKÉ OKRUHY		VÝSLEDEK ZA ČÁST PRÁCE		HODNOTÍCI KRITÉRIA - DLOUHÝ TEXT								HODNOTÍCI KRITÉRIA - KRÁTKÝ TEXT						
		O1	O2	O3	O4	O5	O6	O7	O8	O9	PSL	CTE	JAZ	1	2	IA	IB	IIA	IIB	IIIA	IIIB	IVA	IVB	I	II	III	IV		
ČESKÁ REPUBLIKA CELKEM		77,5	90,9	70,1	73,4	72,6	91,4	80,2	71,5	69,7	76,4	78,9	69,7	77,5	83,4	87,1	78,5	80,5	77,8	76,9	84,0	61,2	74,3	85,5	85,5	82,4	80,2		
ČESKÁ REPUBLIKA DLE SKUPIN OBORŮ	GYMNÁZIUM	90,3	97,4	86,3	89,8	86,0	96,4	91,1	87,7	80,0	90,0	90,3	80,0	89,1	92,7	92,1	89,5	90,9	90,6	87,0	93,8	77,5	91,4	91,4	94,4	91,6	93,4		
	z toho: 8leté gymnázium	93,7	98,4	90,0	93,6	89,8	97,3	93,4	91,5	83,0	93,2	93,0	83,0	91,1	94,4	92,8	90,8	92,8	92,8	89,1	95,1	81,4	93,8	92,7	95,9	93,5	95,4		
	6leté gymnázium	93,4	98,4	89,4	93,7	88,5	97,3	92,8	89,9	81,7	92,9	92,1	81,7	90,2	93,8	90,5	91,2	92,0	92,9	88,2	95,1	78,9	92,8	92,1	95,5	93,1	94,5		
	4leté gymnázium	87,8	96,7	83,6	87,0	83,4	95,6	89,4	85,0	77,9	87,7	88,4	77,9	87,7	91,5	91,8	88,5	89,6	89,0	85,5	92,8	74,9	89,8	90,4	93,4	90,2	92,0		
	LYCEUM	78,6	92,8	75,2	76,1	73,7	92,8	83,0	74,4	71,4	79,6	81,0	71,4	81,6	87,6	90,3	83,1	84,8	81,8	79,4	88,5	64,8	80,5	88,6	90,0	86,2	85,6		
	SOŠ - technické 1	84,5	94,5	72,1	82,0	80,0	93,5	84,1	74,5	70,5	81,0	83,0	70,5	78,8	84,8	86,4	80,3	81,9	79,7	78,1	86,0	62,1	76,0	84,9	87,5	83,6	83,2		
	SOŠ - technické 2	69,8	87,3	59,5	60,8	64,6	88,5	73,3	62,3	64,1	67,4	72,2	64,1	71,0	78,9	84,1	72,9	74,8	71,8	70,3	77,5	51,6	65,1	83,0	81,8	77,2	73,6		
	SOŠ - ekonomické	76,3	91,6	71,6	72,6	70,0	92,0	80,3	71,8	69,8	76,7	78,5	69,8	78,9	84,6	88,2	80,0	80,7	79,3	78,2	86,8	61,8	76,5	86,8	86,5	83,3	82,0		
	SOŠ - hotelové a podnikatelské	72,8	88,8	65,3	67,2	63,6	89,5	75,8	64,4	65,5	71,9	73,3	65,5	74,2	80,7	86,2	75,9	77,4	74,1	74,3	81,8	55,8	68,5	84,7	82,4	79,6	76,0		
	SOŠ - humanitní a pedagogické	64,8	85,5	61,0	59,0	61,3	87,5	72,6	60,5	63,6	66,2	70,5	63,6	70,9	77,5	85,7	72,2	74,5	70,0	71,1	77,6	51,7	64,4	82,6	79,5	77,0	71,0		
	SOŠ - zdravotnické	62,5	82,1	55,6	51,0	57,9	85,3	67,8	56,1	60,7	61,4	66,8	60,7	68,9	75,7	86,5	69,3	72,3	67,8	69,1	76,1	49,2	60,6	81,6	78,1	75,1	68,0		
	SOŠ - zemědělské	66,5	83,7	57,0	58,1	64,5	87,4	70,9	58,5	61,0	64,5	70,3	61,0	66,9	74,8	82,4	68,0	70,8	66,7	68,3	74,4	47,3	57,6	80,7	77,6	74,0	66,8		
	SOŠ - umělecké	73,4	89,5	64,7	68,5	67,6	89,8	76,7	65,5	65,9	72,1	74,9	65,9	74,6	81,8	85,1	76,3	78,1	75,3	73,5	81,9	55,9	70,4	84,7	83,7	80,8	77,9		
	SOU - technické	78,3	91,3	61,8	74,4	74,5	90,9	78,7	66,5	64,9	73,5	77,7	64,9	69,4	77,5	83,0	71,5	73,2	68,9	69,8	77,4	49,2	62,4	81,2	79,7	76,2	73,0		
SOU - ostatní	63,0	82,1	52,8	54,9	56,9	84,8	68,1	54,1	59,9	61,1	66,0	59,9	64,3	72,3	80,8	64,9	68,9	63,1	66,1	71,8	43,8	55,1	78,3	75,2	72,6	63,0			
NÁSTAVBOVÉ - technické	67,3	82,7	49,2	58,8	67,9	87,1	70,8	54,8	61,9	61,5	70,2	61,9	63,5	70,8	79,8	64,5	67,6	63,1	65,9	70,1	44,2	53,1	76,4	72,6	70,8	63,5			
NÁSTAVBOVÉ - ostatní	58,4	78,2	43,6	49,2	55,2	81,8	62,9	50,7	57,3	54,6	62,6	57,3	57,6	66,7	75,3	57,1	62,4	54,4	60,5	64,0	40,0	46,8	73,8	69,1	66,1	57,9			
ŠKOLA CELKEM		92,6	99,3	97,8	95,6	87,1	98,8	97,6	96,5	89,4	96,6	95,0	89,4	98,0	97,5	96,1	98,0	100,0	100,0	94,1	100,0	96,1	100,0	96,1	100,0	96,1	98,0		
ŠKOLA DLE SKUPIN OBORŮ	GY8	92,6	99,3	97,8	95,6	87,1	98,8	97,6	96,5	89,4	96,6	95,0	89,4	98,0	97,5	96,1	98,0	100,0	100,0	94,1	100,0	96,1	100,0	96,1	100,0	96,1	98,0		
TŘÍDA	SKUPINA OBORŮ																												
Oktáva	GY8	92,6	99,3	97,8	95,6	87,1	98,8	97,6	96,5	89,4	96,6	95,0	89,4	98,0	97,5	96,1	98,0	100,0	100,0	94,1	100,0	96,1	100,0	96,1	100,0	96,1	98,0		

PSL	POSLECH S POROZUMĚNÍM
CTE	ČTENÍ S POROZUMĚNÍM
JAZ	JAZYKOVÉ DOVEDNOSTI

ZPRÁVA O PŘIJÍMACÍM ŘÍZENÍ NA VYSOKÉ ŠKOLY VE ŠKOLNÍM ROCE 2016/2017

24. 3. 2015 navštívili studenti s Dr. Bromem Fakultu jaderného inženýrství ČVUT v Praze, kde se studenti seznámili s jadernou fúzí a s vlivem a použitím radioaktivního záření.

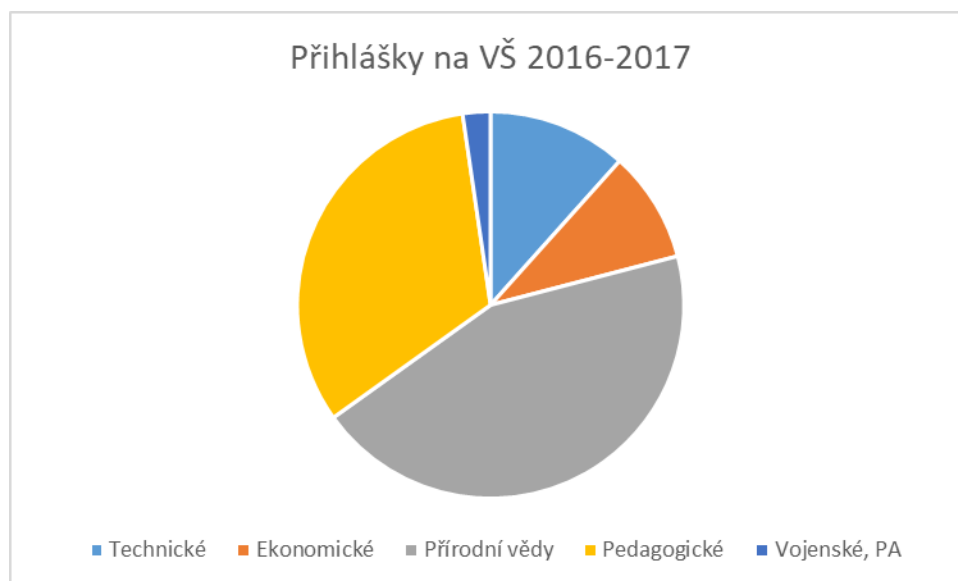
V listopadu 2016 a 2017 zájemci navštívili Veletrh vzdělávání Gaudeamus v Brně.

Zájemci o studium chemie absolvovali exkurze v chemické laboratoři a v laboratoři olejů na JETE.

Někteří žáci se zúčastnili přednášek našich bývalých absolventů (Aleš Skok, MUDr. Josef Srnec, Jiří Koubek, Jitka Luňáčková).

V listopadu podal jeden žák oktávy přihlášku ke studiu architektury na ČVUT.

Od února do dubna podávali žáci posledního ročníku přihlášky ke studiu. V papírové formě žáci podali 43 přihlášek, nejvíc 19 (44%) na studium přírodních věd (lékařské, přírodovědecké, zemědělské, zdravotně sociální fakulty). Druhou nejčastější oblastí byly pedagogické fakulty, sem podali žáci 14 (33%) přihlášek. 5 (12%) přihlášek bylo podáno ke studiu technických oborů (ČVUT, ZČU). O studium ekonomických oborů měli zájem 4 žáci (9%). Jeden žák oktávy (2%) podal přihlášku ke studiu na Policejní akademii. Žádný žák nepodal přihlášku na VOŠ. Jak bude vidět na výsledcích přijímacího řízení ke studiu na vysokých školách, hodně žáků podalo přihlášky elektronicky. Tyto informace nejsou v této zprávě statisticky zpracovány.

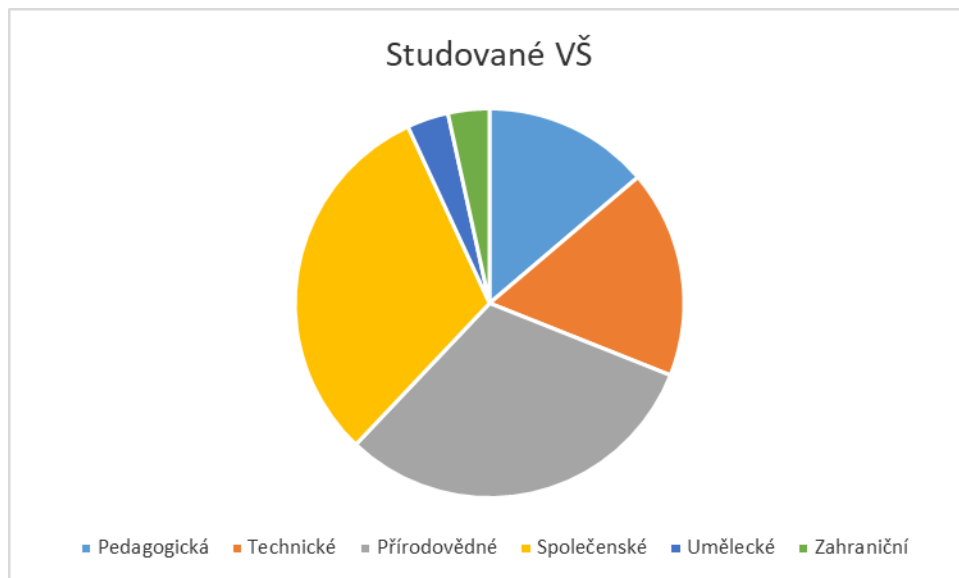


V květnu konalo všech 29 žáků oktávy maturitní zkoušky, společnou část splnili všichni, 1 studentka nezvládla 1 ústní část společné části MZ.

Během června konali maturanti přijímací zkoušky, někteří se dostali na vybrané obory díky výborným výkonům ve středoškolském studiu (1. LF Praha).

Všech 28 úspěšných maturantů bude ve školním roce 2017/2018 studovat vysokou školu. Jak už bývá u naší školy pravidlem, většina žáků studuje přírodovědné nebo technické obory. Letos 9 studentů (32%) bude studovat přírodní vědy (lékařská fakulta, MATFYZ, Zdravotně sociální fakulta JČU), 5 absolventů (18%) čeká studium technických oborů (ČVUT). Netradičně velká byla úspěšnost u přijímacího řízení ke studiu společenských věd. Filozofické fakulty (UK, JČU) bude studovat 9 (32%) maturantů. Historicky bývá slušný zájem i o studium pedagogických fakult, letos tam najdou uplatnění 4 (14%) maturanti.

1 absolvent se dostal už v počátku přijímacího řízení na studium architektury, 1 studentka bude studovat v USA.



Co se týče exkluzivity oborů, lze říci, že letošní maturanti byli velmi úspěšní. Jeden student architektury, 1 Právnické fakulty UK, 2 Filozofická, kde bývá několikanásobný převis poptávky. Zvláštní kapitolou je studium v USA a jeden student si zapsal studium práv a informatiky.

Výsledky maturitních zkoušek opět potvrdily velmi dobrou kvalitu výuky na vltavotýnském gymnáziu.

V Týně nad Vltavou 1. září 2017

Mgr. Jiří Šálený
Výchovný poradce

Přehled účasti pracovníků na DVPP

učitel	akce	datum
Kneslíková	Kvalifikační studium pro ŘŠ	01. až 11. 2016
Sládková	Specializační studium pro ŠMP	X.2016 - VI. 2017
Sládková	Jiné dítě - problémový žák	9.11.2016
Sládková	Supervize	8.12.2016
Kneslíková	Školení vedení škol	5. 12. 2016
Hájek	Školení vedení škol	5. 12. 2016
Kneslíková	Práce se ŠVP v systému Inspis	10. 10. 2016
Kneslíková	Práce s problémovými žáky	3. 11. 2016
Kneslíková	KOSS pro ŠMK	15. 3. 2017
Kneslíková	Seminář k tvorbě ŠAP	23. 3. 2017
Blümlová	Seminář k tvorbě ŠAP	23. 3. 2017
Hájek	Seminář k tvorbě ŠAP	30. 3. 2017
Hájek	Konference "Bezpečná škola"	10. 5. 2017
Kneslíková	Informační seminář ke způsobu vykazování R 44	6. 4. 2017
Kneslíková	Seminář pro žadatele - Výzva č. 35	27. 2. 2017
Hájek	Školení Práce v systému Codexis	21. 2. 2017
Kneslíková	Školení Práce v systému Codexis	21. 2. 2017
Hošková	Seminář k tvorbě ŠAP	22.6.2017
Jaroš	Instruktor snowboardového lyžování	únor 2017
Procházková	Fascie I (TV)	22.4.2017
Tetenková	Příprava občanů k obraně státu pro učitele ZŠ	30. 3. 2017
Šálený	Letní škola chemie	srpen 2017
Šálený	Setkání s pracovníky PPP: Spolupráce PPP a SŠ v kontextu společného vzdělávání	27.3.2017
všichni vyuč.	Vedení třídnických hodin, klima třídy a školy v rámci dotace MŠMT Bezpečné klima v českých školách	28. a 29. 8. 2017

Zpracovala Mgr. Kneslíková

V Týně nad Vltavou 31. 8. 2017

Gymnázium, Týn nad Vltavou, Havlíčkova 13
školní rok 2016/2017

I. SOUTĚŽE, PŘEDMĚTOVÉ OLYMPIÁDY, STŘEDOŠKOLSKÁ ODBORNÁ ČINNOST

1) ČESKÝ JAZYK	kolo	počet účastníků	umístění
Olympiáda z ČJ:	školní	36	
	okresní	4	5.,8., 20., 32.
	krajské	0	
Veršujeme jako o život	školní	109	
	republikové	47	3
2) CIZÍ JAZYKY			
Soutěž v konverzaci v AJ:	školní	21	
	okresní	3	6, 7, 11
Soutěž v konverzaci v NJ	školní	19	
	okresní	2	9.,13.
	krajské	1	9.
3) DĚJEPIS			
Olympiáda v D	školní	15	
	okresní	0	
	krajské	0	
Dějepisná soutěž SŠ	krajské	3	12
4) MATEMATIKA			
Olympiáda v M	školní	34	
	okresní	2	7., 7., 14.
	krajské	0	
Klokan	školní	110	
Pythagoriáda	školní	68	
5) FYZIKA			
Jaderná maturita		4	Beseda o energetice
Olympiáda z F	školní	9	Soutěž "Co víš o energetice"
	okresní	1	
	krajské	0	
6) ZEMĚPIS			
Olympiáda v Z	školní	100	
	okresní	5	5., 6., 10., 11.
	krajské	0	
7) TĚLESNÁ VÝCHOVA			
Mezi mosty	školní	10	
Florbal Týn n.Vlt.	školní	20	
Vltavotýnská míle		8	
Juniorský maraton RunCzech	krajské	33	
Coca-Cola Cup		16	
Florbal - O pohár starosty Týna n. Vlt.		10	
8) Soutěž hlídek mladých zdravotníků	okresní	15	
9) Piškvorky	oblastní	18	
	krajské	5	
	oblastní		
10) Přírodovědný Klokan III, IV, V,VI	školní	68	
11) Environmentální výchova Den Země		26	
12) Němčinář roku 2016/2017	celostátní	14	
13) Dopravní soutěž mladých cyklistů	oblastní	8	1., 1.
	okresní	4	1.
	krajské	4	5.

V Týně n. Vltavou 31. 8. 2017

zpracovala Mgr. M. Kneslíková, zást. řed.

Aktivity, prezentace, kulturní akce a projekty 2016/2017

I. ZÁJMOVÉ KROUŽKY

1. Chemický kroužek
2. Golfový kroužek

II. AKTIVITY

1. Sportovní aktivity

Seznamovací kurz primy	7. - 9. 9. 2016	
Sportovní den (organizace VI. roč.) - Den boje studentů ...	18. 11. 2016	
LVVK Pec pod Sněžkou	12. - 19. 2. 2017	
Sportovní den (v den přijímacích zkoušek)	18. 4. 2017	
Sportovní den ke Dni dětí	5. 6. 2017	
STK	29. 5. - 2. 6. 2017	
Juniorský maraton RunCzech	5. 4. 2017	
Bajdarky	1. 6. 2017	
Zdravotníček (organizovaná IV)	23. 6. 2017	
Všestranný vodák	květen - červen 2017	

2. Předmětové a třídní exkurze

Návštěva Městské knihovny v Týně nad Vltavou - V.	5.10.2016	
Osvětim	20. - 21. 9. 2016	
Dny vědy, Praha	4. 11. 2016	VII, V
Exkurze Vídeň	2. 11. 2016	VI, VII, VIII, část V
Muzeum Týn n. Vlt.		
Exkurze ETE	6. 1. 2017	VI
Exkurze ETE	31. 10. 2016	V
Exkurze ETE	22. 6. 2017	III, IV
Jaderná maturita, ETE	17. - 19. 5. 2017	VII
Sázavský klášter + Praha	24. 11. 2016	V, VIII
Dějepisná exkurze, České Budějovice	16. 12. 2016	I, II
Exkurze Praha - NM, Památník "Pečkárna", Divadlo v Dlouhé	16. 1. 2017	III, IV
Exkurze do Městské knihovny, Týn nad Vltavou	5. 10. 2016	V
Exkurze do firmy Richmond	19. 4. 2017	VI
Exkurze do firmy Richmond	26. 4. 2017	V
Exkurze do firmy Richmond	16. 3. 2017	VIII
Exkurze Sladovna, Písek	15. 3. 2017	I
Exkurze Praha - Letiště V. Havla, výstava Tělo, Vinohradské divadlo	28. 3. 2017	VI, VII
Exkurze Moravský kras	14.-16.6.2017	V.
Exkurze Rábí, Šumava	9. 6. 2017	II
Exkurze Nová Bystřice, Jindřichův Hradec	20. 6. 2017	VI
Exkurze Lipno nad Vltavou	13. 6. 2017	I, IV

3. Prevence sociálně patologických jevů

Beseda o zdravé výživě - K. Hlavničková - III, IV - dívky	6.10.2016	
První pomoc - Dudkovi - I - VIII	11. a 13.11.2016	
Diagnostika - klima třídy	27. 9. 2016, 15. 11. 2016	IV
Diagnostika - klima třídy	27. 9. 2016, 16. 11. 2016	V
Beseda Prevent 99	22. 3. 2017	VI
Beseda Prevent 99	29. 3. 2017	V
MP Education Jsi online II.	3.12.2016	I., II.
MP Education Já a moje já II.	3.12.2016	III., IV.
Peer program	27. 3. 2017	IV

4. Environmentální vzdělávání

5. Zahraniční aktivity:

Osvětim	20. - 21. 9. 2016	
Vídeň	2.11.2016	VI, VII, VIII, část V

6. Soutěže

Pišqworky	10. a 14. 11. 2016	výběr žáků VI-VIII
Dějepisná soutěž gymnázií	5.4.2017	výběr žáků VI-VIII
Matematický klokan	17. 3. 2017	I -IV + zájemci
Dopravní soutěž mladých cyklistů	3. 5. 2017, 1. 6. 2017	výběr žáků I-IV
Soutěž zdravotníků		
Coca-Cola Cup	5. 10. 2016	
Talent Jihočeského kraje 2016		II
Výtvarná soutěž Pohádkové JČ	duben 2017	I,II,III,V,VI
Matematická olympiáda		

III. KULTURNÍ AKCE

1. Výstavy:

Galerie Týn nad Vltavou	23. 10. 2016	III
CERN	27. 10. 2016	V, VI
Památník "Pečkárna"	16. 1. 2017	III, IV
Tělo	28. 3. 2017	VI, VII
Archa Noemova	16. 1. 2017	III, IV

2. Divadelní představení, kulturní programy:

Kouzelnický koktejl	16. 9. 2016	I - IV
Kazisvět, Malé divadlo, České Budějovice	30. 11. 2016	I, II
Mikulášská nadílka (organiz. VII)	5. 12. 2016	I-VIII
Dalskabáty-hříšná ves, Malé divadlo, České Budějovice	7. 12. 2016	II, III
Shakespeare ve 120 minutách, Praha	16. 1. 2017	III, IV
Etiketa pro sígry, Malé divadlo, České Budějovice	30. 1. 2017	I, III
Divadelní představení v Aj	22. 2. 2017	II-IV
Rome a Julie, Vinohradské divadlo, Praha	28. 3. 2017	VI, VII
Vietnam - brána do Indočíny, Svět kolem nás	31. 3. 2017	I-VIII
Saturnin, Jihčeské divadlo	4. 4. 2017	I, II, IV
Divadelní představení v Aj	12. 4. 2017	V, VI
Papua, Pohodáři	25. 4. 2017	I-VIII
Vánoční akademie	21. 12. 2017	I-VIII
Kreutzerova sonáta, JČD České Budějovice	14.2.2017	V, VI, VIII

3. Přednášky a besedy:

Aleš Skok Práce novináře	25. 11. 2016	část VII + zájemci
MUDr. Josef Srnec Studium na Lékařských fakultách	1. 6. 2017	část VII + zájemci
Přednáška o EU	20. 10. 2016	VIII
Kolektivizace v 50. letech na Vltavotýnsku	22. 11. 2016	VII, VIII
Beseda o energetice	13. 2. 2017	III, IV
Beseda o energetice	13. 2. 2017	V, VI
Školení ústní hygieny	14. 3. 2017	I, II, VII, VIII
Školení ústní hygieny	15. 3. 2017	III-VI
Beseda: Povodně, voda, sucho a věci související, Člověk v tísní	20. 4. 2017	V, VII
Beseda: Povodně, voda, sucho a věci související, Člověk v tísní	20. 4. 2017	VI, VIII
Přednáška Ing. J. Koubka	24. 2. 2017	VII
První pomoc	květen 2017	rodiče + učitelé
Přednáška Mgr. Neradové: Chov terarijních zvířat + studium na JČU	21. 6. 2017	VI
Přednáška - základy genetiky	duben	
Přednáška - genetiky pro pokročilé	květen 2017	
Přednáška - genetiky pro maturanty z biologie	květen 2017	
Přednáška - péče o pleť	21.12.2016	
Přednášky - první pomoc I - VIII	duben 2017	
Přednáška J. Luňáčkové: Studium na zubní fakultě	1.6.2017	

IV. PREZENTACE ŠKOLY

1. Humanitární akce Srdíčkový den	16. 12. 2015
2. Vánoční akademie školy	22. 12. 2016
3. Den otevřených dveří	8. 2. 2017
4. Maturitní ples VIII. ročníku	10. 2. 2017
5. Slavnostní předávání matur. vysvědčení na MěÚ	2. 6. 2017
6. Den Země MěDDM Týn nad Vltavou	
7. Závody bajdarek	1.6.2017

V. PROJEKTY

Malé předmětové projekty

AJ I	A year in my life AJ	
AJ I	Animals AJ	
AJ I	Food in my country	
AJ I	My country	
NJ I	Mein Lieblingstier	
NJ I	Das mag ich	
NJ I	Meine Familie	
OV I	Zajímavosti z regionu	
NJ II	Mein Traumzimmer	
NJ II	Bekleidung und Körperteile	
NJ II	Meine Stadt	
AJ III	Das sind wir!	
NJ III	Mode und Aussehen	
NJ III	Geburtstagsparty	
NJ III	Das gefällt mir	
NJIV	Feste	
NJ IV	Unsere Stadt	
	Přednáška MS v maratonu na kanoi	
TV VIII	Filmová noc ve škole	květen 2017
NJVI	Ausflug nach Berlin	
TV III. + IV.	Zdravá výživa	říjen 2016
AJ I, III - VIII	Edison	16. 2. 2017
NJ I, II	Animace Nj	30. 3. 2017
TV III + IV	Vánoční sportovní aktivity, přednáška o kosmetice, spaní ve škole	21.-22.12.2016

Celoškolní projektové dny

Mgr.J. Blümllová	27. a 28. 6. 2017 Týn n. V. - Koloděje - Bechyně - Týn n. V. Adrenalinový den
PaedDr. J. Brom	Návštěva vodního díla Hněvkovice
Mgr. J. Horáková	Za Neznašovským kohoutem
Mgr. I. Hošková	Sport u vody Pěškobus výlet Týn - Bechyně/Bechyně - Týn
Mgr. M. Jaroš	Poznej svůj Týn Cyklotoulky po Vltavotýnsku
Mgr. J. Kakaščíková	Plavba po Vltavě - proplutí plavební komorou Cyklotoulky po Vltavotýnsku
Mgr. P. Kubát	Plavba po Vltavě - proplutí plavební komorou
Mgr. M. Lukšová	Plážový volejbal
Mgr. L. Městková	Za Neznašovským kohoutem
Mgr. G. Procházková	Putování za korunovačními klenoty na zámek Mitrowicz v Kolodějích nad Lužnicí Adrenalinový den
	Sport u vody Pěškobus výlet Týn - Bechyně/Bechyně - Týn
Mgr. M.Pasovská	Poznej svůj Týn Geocaching
Mgr. M. Schwarz	Týn n. V. - Koloděje - Bechyně - Týn n. V. Golfový půlden
Mgr. J. Šálený	Mineralogická exkurze Pěškobus výlet Týn - Bechyně/Bechyně - Týn
Mgr. E. Tetenková	Exkurze v ZOO Hluboká + program Moudrá sova Adrenalinový den

V Týně nad Vltavou 31. 8. 201

zpracovala M. Kneslíková
zást.ředitele

Vyhodnocení programu environmentálního vzdělávání, výchovy a osvěty školní rok 2016/2017

Koordinátor environmentálního vzdělávání, výchovy a osvěty: Mgr. Jiří Šálený

V srpnu jsem navštívil třídní školení v rámci Letní školy na VŠCHT v Praze.

Pro zlepšení interpersonálních vztahů byly zavedeny třídnické hodiny, kde třídní učitelé mohou s žáky jednak řešit aktuální problémy, ale také prohlubovat správné interpersonální vztahy.

V úterý 20. září 2016 se žáci kvinty, sexty, septimy a oktávy v časných ranních hodinách vypravili na dvoudenní exkurzi do Polska. Cílem naší cesty bylo město Krakov a především dvě velmi smutná místa – největší koncentrační tábor 2. světové války Osvětim a přilehlý vyhlazovací tábor Březinka.

Dne 27. 9. 2016 se žáci kvinty a septimy v doprovodu svých vyučujících Mgr. Kubáta a PaedDr. Broma vydali na naučnou interaktivní výstavu do Českých Budějovic. Náplní výstavy, která byla vytvořená mezinárodním centrem pro výzkum elementárních částic CERN v Ženevě, byl vznik vesmíru a života na Zemi a jejich vývoj.

V říjnu žáci ze septimy navštívili pěstírnu akvariálních rybiček p.Štětky v Průmyslové ulici v Týně nad Vltavou.

11. a 13. 10. 2016 se pro všechny žáky školy uskutečnila interaktivní přednáška o první pomoci, kterou vedli zdravotnická záchranářka Lucie Dudková a člen HZS Jan Dudek.

Dne 31. 10. 2016 se žáci kvinty zúčastnili exkurze v Jaderné elektrárně Temelín. V informačním centru nejdříve zhlédli 3D film o fungování jaderné elektrárny, získali informace o způsobu regulace štěpné reakce, o zabezpečení celého areálu elektrárny a prohlédli si expozice s interaktivními modely elektrárny. Také navštívili simulátor, který věrně kopíruje blokovou dozornu, z níž se řídí jednotlivé bloky elektrárny. Po bezpečnostní kontrole vstoupili do střeženého prostoru elektrárny. Podívali se k chladicím věžím a také do strojovny, kde je umístěna parní turbína a turbogenerátor na výrobu elektrické energie.

Ve středu 2. listopadu 2016 navštívili studenti septimy a oktávy rakouskou metropoli.

Žáci septimy společně se zájemci z kvinty zamířili 4. 11. 2016 na exkurzi do Dolních Břežan, které jsou sídlem laserových center ELI Beamlines a HiLASE, a do Ústavu fyziky atmosféry AV ČR v Praze.

24. 11. 2016 žáci kvinty a oktávy absolvovali vydali na vzdělávací exkurzi do Sázavy a do Prahy.

V lednu skupina studentů oktávy navštívila chemickou laboratoř a Laboratoř olejů na JETE.

13. 2. 2017 proběhla tradiční beseda o energetice, kterou prezentovali pracovníci agentury J.L.M.

V únoru 2017 navštívila školu skupina 7 VŠ studentů v rámci projektu Edison. Naši studenti oproti tomu pomáhali jako tlumočníci v tomtéž projektu na Základní škole Hlinecká.

V úterý 14. února 2017 získal ocenění Talent Jihočeského kraje student sekundy Martin Bříza.

V březnu většina tříd absolvovala přednášku o správné dentální hygieně od naší absolventky Jitky Luňáčkové.

15. 3. 2017 navštívila prima výstavu v Písecké sladovně- „Objevárium: Leonardo“ a „Laboratoř: Barvy“.

V pátek 21. dubna 2017 se primáni zúčastnili tradiční oslavy „Dne Země“, kterou pro žáky 6. tříd vltavotýnských základních škol a primy gymnázia uspořádal MěDDM.

Ve dnech 17. – 19. 5. 2017 se čtyři žáci septimy zúčastnili tradiční „Jaderné maturity“, která se konala na Jaderné elektrárně Temelín. Třídenní stáž je určena technicky zaměřeným studentům středních škol z celé České republiky.

V rámci výuky biologie navštívili žáci kvinty Zámecké zahradnictví v Týně nad Vltavou, kde si prohlédli komerčně prodávané dřeviny a byliny. Zároveň se seznámili s městskou flórou a diskutovali o vlivu městské zeleně na život lidí.

V úterý 13. 6. 2017 navštívili žáci primy a kvarty Lipno nad Vltavou. Dopoledne se zúčastnili exkurze ve vodní elektrárně Lipno a odpoledne objevovali krásy Šumavy na Stezce korunami stromů.

Ve dnech 14. – 16. 6. 2017 se žáci kvinty účastnili školní exkurze do Moravského krasu. Hlavní náplní akce byla návštěva krasových jeskyní a poznávání tamních přírodních krás.

Naše absolventka Mgr. Hana Neradová předvedla ve škole exempláře chovaných bezobratlých a plazů.

V květnu se studenti sexty a septimy se zúčastnily Jaderné maturity.

V rámci Letního sportovního kursu si studenti septimy projeli na kolech cyklistické a naučné stezky na Třeboňsku.

Ekologické aspekty v jednotlivých předmětech

Environmentální problematika je organickou a nedílnou součástí výuky zejména v biologii, v chemii, v zeměpise a ve fyzice.

V biologii se ekologické aspekty zdůrazňují nejen ve všech vyučovacích hodinách, ale jsou v tématických plánech vyčleněny speciální hodiny i laboratorní práce. Už v primě jsou jedny laboratorní práce věnovány tomu, aby žáci sami nalézali ekologicky problémové situace a navrhovali řešení. Speciální hodiny věnované ekologii jsou zařazeny v učivu tercie a kvarty a kvinty. Maturanti se ekologií zabývají téměř celé druhé pololetí.

V chemii se řeší environmentální problematika nejen v rámci výuky o nebezpečných vlastnostech nebezpečných látek, ale i v rámci nově zařazených hodin s názvem: „ Havárie s únikem nebezpečných látek“. Tyto hodiny jsou v každém ročníku dvě za rok. V kvartě a v septimě jsou navíc ve výuce zařazena témata: „ Vliv chemických látek na životní prostředí“.

Také v zeměpise environmentální problematika prolíná celým učivem. Ekologické aspekty jsou součástí výuky fyzickogeografické sféry a biosféry ve všech ročnících, největší pozornost se ekologii věnuje v primě, a v kvintě. V kvartě se v rámci výuky geografie České republiky probírají i aktuální situace v regionu.

Ve fyzice se ekologie vyučuje v kvartě. Při výuce energie jsou žáci informováni o různých zdrojích a o jejich vlivu na životní prostředí. Studenti jsou vedeni i k šetření energiemi.

Environmentální výchova se provádí i v biologickém semináři v septimě a v oktávě, kde studenti vypracovávají referáty a seminární práce, konají se vycházky jak do okolní přírody, tak i po městě. Letos se žáci mj. učili poznávat historický vývoj města, určovali stáří domů, sledovali urbanistická řešení vybraných lokalit.

Vycházky v terénu se konají i v rámci výuky biologie a zeměpisu.

Environmentální poznatky jsou zahrnuty i ve výuce občanské výchovy a základů společenských věd. V sekundě se vytvářejí mezipředmětové vztahy v rámci tématu „Přírodní bohatství a jeho ochrana“, v maturitních otázkách ze základů společenských věd je i téma: „Globální problémy lidstva.“

I v Projektových dnech je nedílnou součástí environmentální výchova. Skupina 15 zájemců ze všech tříd navštívila Zoologickou zahradu Ohrada na Hluboké nad Vltavou, zde se zúčastnila programu Moudrá sova a poté si individuálně prohlédla vlastní zoo. Třída kvarta si pěšky prošla turistickou stezkou z Bechyně údolím Lužnice do Týna. Zájemci si pěšky prošli okolí Týna, navštívili výstavu korunovačních klenotů v blízkých Kolodějích. Fyzikář zařídil exkluzivní prohlídku hráze vodního díla Hněvkovice. Fanoušci cyklistiky se projeli na kole. Využili jsme vodní dopravy po Vltavě. Někteří žáci si vyzkoušeli moderní geocaching. Velký zájem byl opět o mineralogickou exkurzi.

Na environmentální výchovu našich studentů se nezaměřujeme pouze při výuce, ale i vytvářením a úpravou okolí školy. Jednak se všechny travnaté plochy každých 14 dní pravidelně kosí, řezem se udržují keře i stromy. Rozmístění laviček a sportování v přírodě v rámci hodin tělesné výchovy i volných hodin podporuje ekologické podvědomí našich studentů. 50 metrů od školy je kravín s mlékomatem, kde si někteří studenti pravidelně kupují čerstvé mléko bio kvality.

Nebezpečné odpady z chemické laboratoře, z fyziky a z provozu školy jsou ekologicky likvidovány firmou Rumpold T. Ostatní odpad je tříděn a buď opět likvidován firmou Rumpold T nebo odvážen přímo do sběrného dvora. Na chodbách jsou koše na plasty, ve dvoře jsou další kontejnery na separaci plastů a papíru a tím jsou žáci vedeni k separování odpadů.

V Týně nad Vltavou, 30. srpna 2017

Vypracoval: Mgr. Jiří Šálený
Koordinátor Environmentální výchovy a vzdělávání

ZÁVĚREČNÁ ZPRÁVA O PLNĚNÍ MINIMÁLNÍHO PREVENTIVNÍHO PROGRAMU

ŠKOLNÍ ROK 2016/2017

ZÁKLADNÍ ÚDAJE

Název a adresa školy, pro kterou platí závěrečná zpráva o plnění MPP	Gymnázium, Týn nad Vltavou, Havlíčkova 13
Jméno a příjmení ředitele	Mgr. Karel Hájek
Telefon na ředitele	725032589
E-mail na ředitele	reditel@gtnv.cz

		počet
Školní metodici prevence		1
Kumulovaná funkce s výchovným poradcem, vychovatelem		NE
Finanční ohodnocení za práci školního metodika prevence		NE
Vlastní kabinet	Sám	NE
	S výchovným poradcem	NE
	S jinými pedagogy	ANO
Školní preventivní tým *)		ANO

*) metodik prevence, výchovný poradce, spec. pedagog, psycholog atd.

Použité zkratky:

MPP – Minimální preventivní plán

SPJ – Sociálně patologické jevy

NNO – Nestátní neziskové organizace

ŠMP – Školní metodik prevence

1. Získané finanční prostředky určené na prevenci SPJ

Škola žádala formou grantů, víceúčelových dotací, atd. od:	Účel	Získaná celková částka
Bezpečné klima v českých školách	Metodika vedení třídnických hodin	59000 Kč

I. PRÁCE PEDAGOGICKÉHO SBORU

2. Vzdělávací akce pro pedagogické pracovníky v oblasti prevence SPJ

Název a odborné zaměření vzdělávání	Počet hodin	Realizátor – organizace, odborník	Počet školených pedagogů
Práce s třídním kolektivem	1,5	Mgr. Vácha – PPP Č. Budějovice	17
První pomoc	1,5	Dudkovi	9

Uveďte o která témata v oblasti SPJ je mezi pedagogy největší zájem:

- Šikana
- Vedení třídnických hodin

3. Vzdělávací akce pro ŠMP v oblasti prevence SPJ

Název a odborné zaměření vzdělávání	Počet hodin	Realizátor – organizace, odborník
Specializační studium	250	PF JU Č. Budějovice
Jiné dítě – problémový žák	5	Mgr. Veselá
Supervize	8	PhDr. Boková, NIDV
Krajská konference primární prevence	13	KÚ ČB

4. Uveďte jakou vzdělávací akci v oblasti prevence výskytu SPJ považujete **za nejpřínosnější** v minulém školním roce

Název akce	Realizátor	Lektor	Hodnocení – proč?
Krajská konference primární prevence	KÚ Č. Budějovice		Zajímavé přednášky, sdílení zkušeností s ostatními metodiky, možnost volby workshopu

5. Uveďte jakou vzdělávací akci v oblasti prevence výskytu SPJ považujete **za nejméně přínosnou** v minulém školním roce

Název akce	Realizátor	Lektor	Hodnocení – proč?

II. SPOLUPRÁCE ŠKOLY S RODIČI

7. Aktivity pro rodiče v oblasti prevence SPJ

(Přednášky, besedy na téma prevence SPJ)

Název aktivity	Datum konání (měsíc)	Realizátor, přednášející
První pomoc – přednáška s praktickými ukázkami	květen	Dudkovi

8. Aktivity podporující spolupráci školy s rodiči

(Výlety, brigády, dny otevřených dveří, táborák, sportovní aktivity, kulturní akce, ...)

Název aktivity	Datum konání (měsíc)	Vedoucí programu
1. Den otevřených dveří	únor	Mgr. Kneslíková
2. Maturitní ples	únor	Mgr. Jaroš
3. První pomoc	květen	Mgr. Procházková
4. Kreutzerova sonáta	únor	Mgr. Sládková
5. Lyžařský kurz	únor	Mgr. Schwarz
6. Sportovně-turistický kurz	červen	Mgr. Procházková
7. Projektové dny	červen	Mgr. Kneslíková

III. PREVENTIVNÍ AKTIVITY PRO ŽÁKY ŠKOLY

9. Preventivní aktivity pro žáky ve výuce, které nereagují na aktuální problémy, jsou součástí strategie prevence nastavené školou, a jejichž realizace probíhá pro jednotlivé třídy zvlášť.

Název aktivity	Zaměření (např. prevence drogových závislostí, šikany...)	Třídy	Realizátor
Zdravé stravování	Zdravý životní styl	III., IV. dívky	K. Hlavničková
Partnerské vztahy	Prevence HIV/AIDS	IV.	Aktivisté Peer programu
Etiketa pro sígry	Etiketa	I., III.	MD Č. Budějovice
Přivítání žáků primy	Klima školy	I.	Mgr. Blümlová + žáci II.
Jsi online	Netolismus	I., II.	MP Education
Já a moje já	Dospívání	III., IV.	MP Education
Činnost terénních pracovníků	Užívání návykových látek	V., VI.	Prevent 99
Jak říct ne	Kouření	I.	Mgr. Sládková
Seznamovací kurz	Vztahy ve třídě	I.	Mgr. Hošková
Exkurze do Osvětimi	Rasismus, xenofobie	V., VI., VII., VIII.	Mgr. Městková
Čas proměn	Dospívání	I. (dívky)	Mgr. Schwarz

Srdíčkový den	Mezilidské vztahy, solidarita	I. – VIII.	Mgr. Sládková
Jak spolu komunikovat	Komunikace	I.	Peer program
Bezpečně na silnici	Rizikové chování v dopravě	I., II., III., IV.	Mgr. Procházková
Poruchy příjmu potravy	Anorexie, bulimie	III.	Mgr. Schwarz
Sekty	Nebezpečí sekt	VIII.	Mgr. Tetenková
Právní vědomí	Právo, legislativa	VII.	Mgr. Tetenková
Třídnické hodiny	Vztahy ve třídním kolektivu	I. – VIII.	Mgr. Kneslíková

10. Uveďte preventivní akci(e) SPJ na vaší škole, kterou považujete za **velice zdařilou**

Název akce	Realizátor
Seznamovací kurz I.	Mgr. Hošková
Exkurze do Osvětimi	Mgr. Městková
Jsi online	MP Education

11. Specifické preventivní aktivity, reagující na individuální situaci (problém) ve třídě

SPJ který byl řešen: Šikana (dořešení problému z loňského školního roku)
Jak byla situace zjištěna: informace od rodičů
Kdo situaci řešil – jméno učitele nebo externího odborníka, organizace: Mgr. Procházková (TU) ve spolupráci s PPP ČB
Kdy byla situace řešena: podzim 2016
S použitím jakých metod byla intervence vedena: Sociometrie + následná práce s kolektivem
Způsob ověření efektivity intervence: Pozorování, dotazník

12. Jednorázové aktivity pro žáky

(Přednáška, projekce videofilmů – pouze informativní programy, pro více žáků, tříd najednou)

Název aktivity, akce	Třídy	Realizátor
První pomoc	I – VIII (vždy dvě třídy najednou)	Dudkovi
Zásady zdravého stravování	III., IV. dívky	K. Měšťanová

ZPRÁVA O ČINNOSTI VÝCHOVNÉHO PORADCE

V srpnu 2016 jsem navštívil třídní školení v rámci Letní školy na VŠCHT v Praze, kde jsem získal pro studenty podmínky ke studiu na této škole.

Na podzim 2016 jsem studentům doporučil návštěvu veletrhu vzdělávání Gaudeamus, této nabídky využilo několik studentů septimy a oktávy. Maturitní ročník jsem seznámil se správným vyplňováním přihlášky na VŠ VOŠ.

Se skupinou 8 studentů septimy jsem v lednu 2017 navštívil chemickou laboratoř a Laboratoř olejů na JETE.

V listopadu, v lednu a v únoru přednášeli pro septimu a zájemce naši absolventi Aleš Skok, MUDr. Josef Srnec a ing. Jirí Koubek o svém pomaturitním studiu a pracovním zařazení.

V únoru jsem na Dni otevřených dveří pomocí vlastní prezentace ukázal výhody studia na naší škole.

Od února do dubna jsem kontroloval správnost vyplnění přihlášek na vysoké školy.

Na rodičovských schůzkách jsem radil a poskytoval materiál rodičům žáků i nižších ročníků o dalším studiu.

Na webu školy mají studenti zpracované vzorové vyplnění přihlášky a jsou zde odkazy a informace k volbě povolání i pro rodiče.

Během roku aktuálně řeším výchovné problémy žáků. V posledním školním roce jsem měl spolu s metodikem sociálně patologických jevů a se zástupkyní ředitele mnoho individuálních pohovorů s několika studenty.

Třídě oktávě a septimě přeposílám výukové a studijní maily.

27. 3. 2017 jsem se zúčastnil setkání na téma: Spolupráce pedagogicko-psychologické poradny a středních škol v kontextu společného vzdělávání.

V rámci projektu Rekonstrukce učebny fyziky a laboratoře chemie jsme navázali spolupráci s místní firmou Richmond. Vybrané skupiny zájemců ze všech tříd vyššího stupně ve 4 exkurzích navštívili provozovnu firmy, kde se seznámili jednak s výrobními linkami, ale i s projekční činností.

V červnu navštívily školu 2 bývalé úspěšné absolventky. Mgr. Hana Neradová v rámci prezentace živých exemplářů bezobratlých a plazů hovořila o studiu na Přírodovědecké fakultě JČU. Jitka Luňáčková se podělila o zkušenosti ze studia zubního lékařství.

Zpracovávám zprávu pro vedení školy o umístění absolventů.

Studuje u nás 1 integrovaný žák (sluchově postižený).

V Týně nad Vltavou, 30. srpna 2017

Mgr. Jiří Šálený
výchovný poradce

Škola: BDGSV

Název: Gymnázium, Havlíčkova 13

Obec: Týn nad Vltavou



SROVNÁVACÍ TESTOVÁNÍ 2016/2017 - 7. ROČNÍK

ČESKÝ JAZYK

Výsledky dosaženými v českém jazyce patří vaše škola mezi 10 % nejúspěšnějších škol v testování.

Hodnocení podle částí testu

Z hodnocení tematické části testu vyplývá, že výsledky vašich žáků byly

výborné v částech:

- mluvnice
- sloh a komunikace

průměrné v části:

- literatura a čtenářská gramotnost

Z hodnocení dovednostní části testu vyplývá, že výsledky vašich žáků byly

výborné v částech:

- posouzení
- interpretace
- znalosti

Využití studijního potenciálu

Porovnáním výsledků testu z českého jazyka s výsledky testu OSP jsme zjistili, že ve vaší škole je studijní potenciál žáků v českém jazyce využíván optimálně, výsledky žáků v testech odpovídají úrovni jejich studijních předpokladů.

MATEMATIKA

Výsledky vašich žáků v matematice jsou lepší než u 80 % zúčastněných škol.

Hodnocení podle částí testu

Z hodnocení tematické části testu vyplývá, že výsledky vašich žáků byly

průměrné v částech:

- čísla a početní operace
- geometrie v rovině a v prostoru
- závislosti, vztahy a práce s daty
- nestandardní aplikační úlohy a problémy

Z hodnocení dovednostní části testu vyplývá, že výsledky vašich žáků byly

průměrné v částech:

- znalosti
- porozumění
- aplikace

Využití studijního potenciálu

Porovnáním výsledků testu z matematiky s výsledky testu OSP jsme zjistili, že ve vaší škole je studijní potenciál žáků v matematice využíván optimálně, výsledky žáků v testech odpovídají úrovni jejich studijních předpokladů.

Jak si stojíme mezi ostatními?
Relativní postavení školy



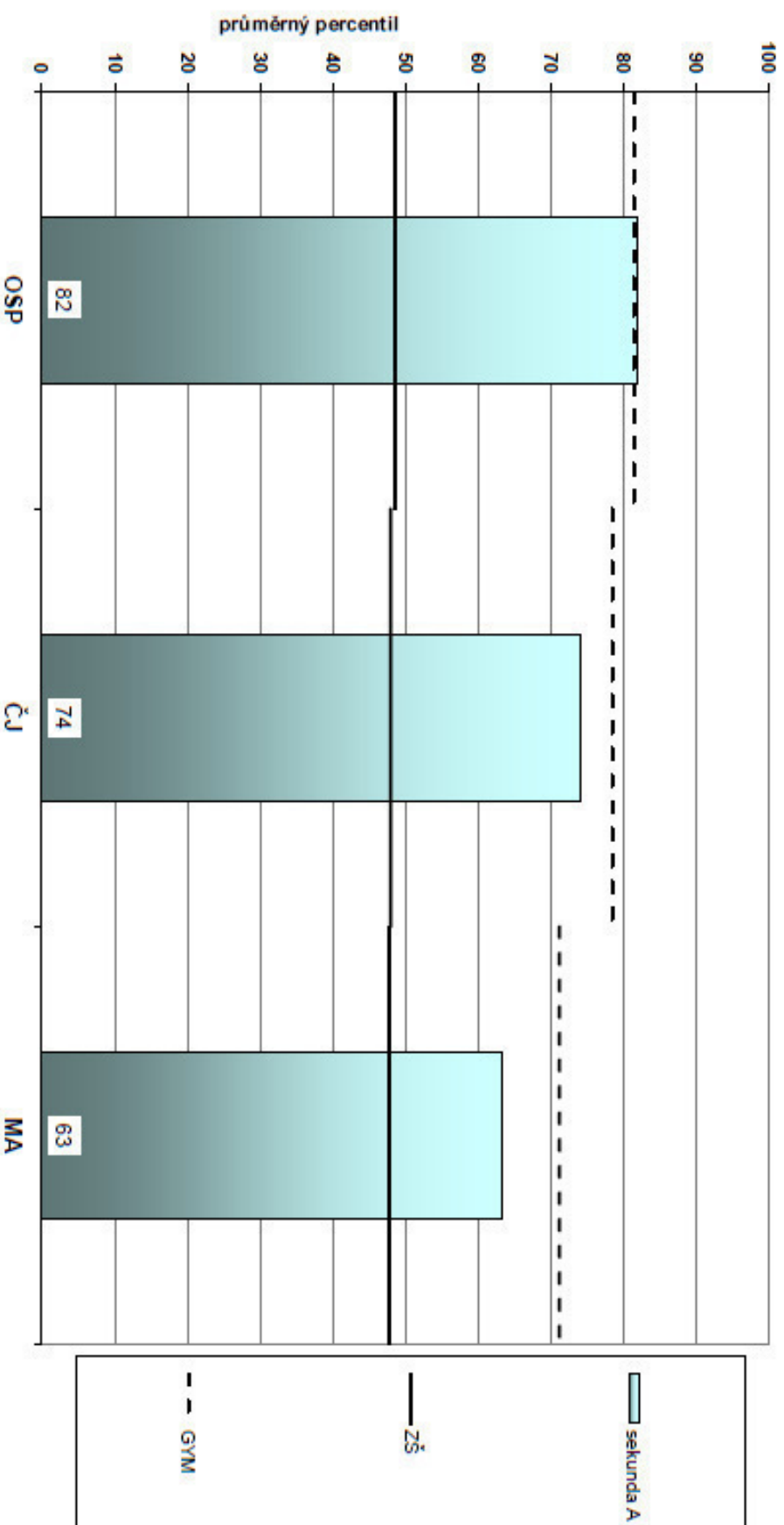
Jak výsledky správně pochopit a využívat?

- Zjistíte z výsledků, čím se může škola pochlubit a na čem by mohla zapracovat.
- Při čtení výsledků berte v úvahu specifické podmínky vaší školy.
- Výsledky doplňte i dalšími informacemi o žácích a třídách a stále s nimi pracujte.

Podrobné výsledky všech testů i jednotlivých tříd obsahuje analytická část zprávy.

SROVNÁVACÍ TESTOVÁNÍ 2016/2017

průměrný celkový percentil po jednotlivých třídách – 7. ročníky



Graf znázorňuje průměrné celkové percentily všech tříd 7. ročníku vaší školy. Zároveň je zde pro porovnání vyznačen průměrný percentil všech žáků 7. ročníku ZŠ a odpovídajícího ročníku víceletých gymnázií.

počet respondentů: OSP 23 ČJ 22 MA 23

Anglický jazyk 2016/17 jarní termín

Škola: BDGSV

Název: Gymnázium, Havlíčkova 13

Typ: ZŠ a víc. gym.

Obec: Týn nad Vltavou



Scio Computer Adaptive Test

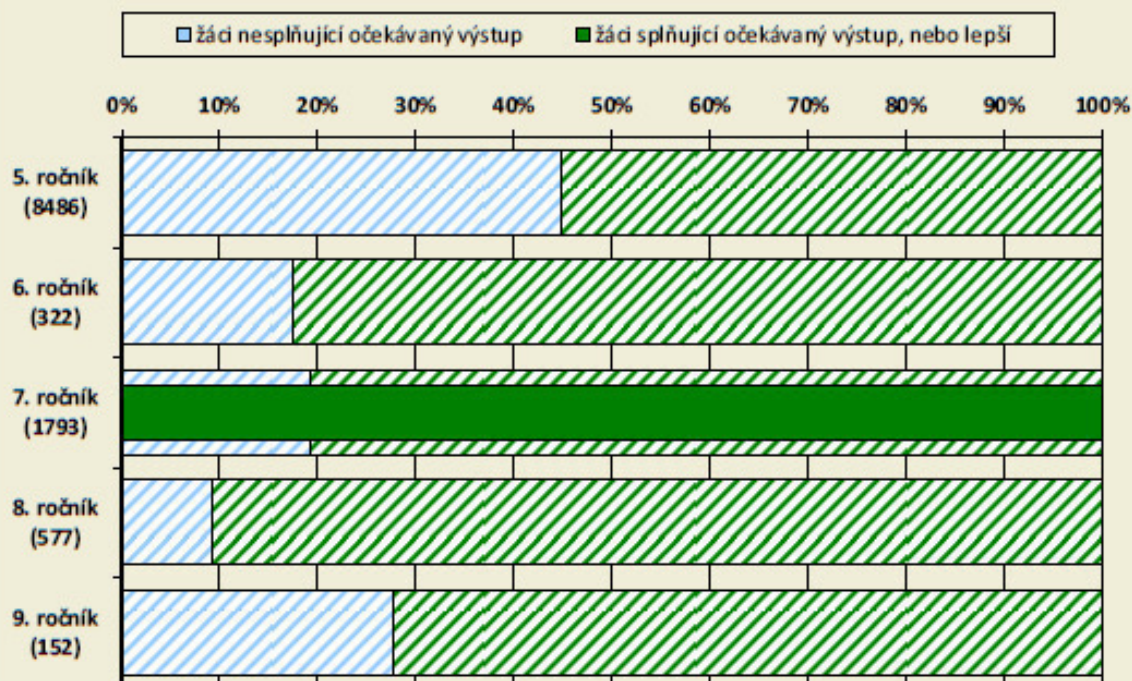


Vaše škola se zúčastnila testování anglického jazyka v rámci projektu SCATE. Testování proběhlo na jaře 2017 a připravila ho společnost www.scio.cz, s.r.o. pro 5. až 9. ročníky základních škol a pro 1. až 4. ročníky středních škol a odpovídající ročníky víceletých gymnázií.

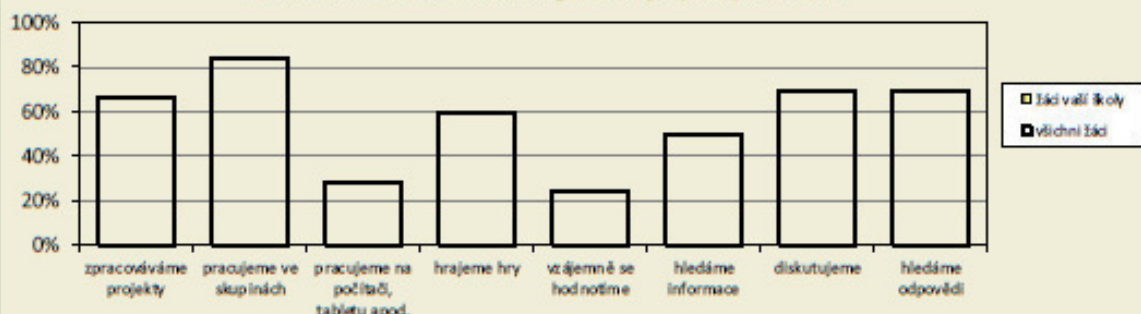
Ve vaší škole se zapojilo 22 žáků z 1 třídy.

Celkem se do testování letos přihlásilo 11 676 žáků z České republiky.

Na grafu vidíte, kolik žáků ve škole v jednotlivých ročnících splnilo očekávaný výstup podle Rámcového vzdělávacího programu pro základní vzdělávání. V 5. ročníku RVP předpokládá úroveň žáků A1. Ke stejné hranici jsme vztáhli i výsledky 6., 7. a 8. ročníku. V 9. ročníku RVP pak očekává kategorii A2. Kategorie jsou vytvořeny na základě Společného evropského referenčního rámce pro jazyky. Pruh znázorňující Vaši školu je rámován všemi zúčastněnými žáky daného ročníku.



Které činnosti v hodinách anglického jazyka vykonáváte?



Podrobné výsledky testů a dotazníků obsahuje analytická část zprávy.

Anglický jazyk 2016/17 jarní termín

Škola: BDGSV

Název: Gymnázium, Havlíčkova 13

Typ: ZŠ a víc. gym.

Obec: Týn nad Vltavou



Scio Computer Adaptive Test

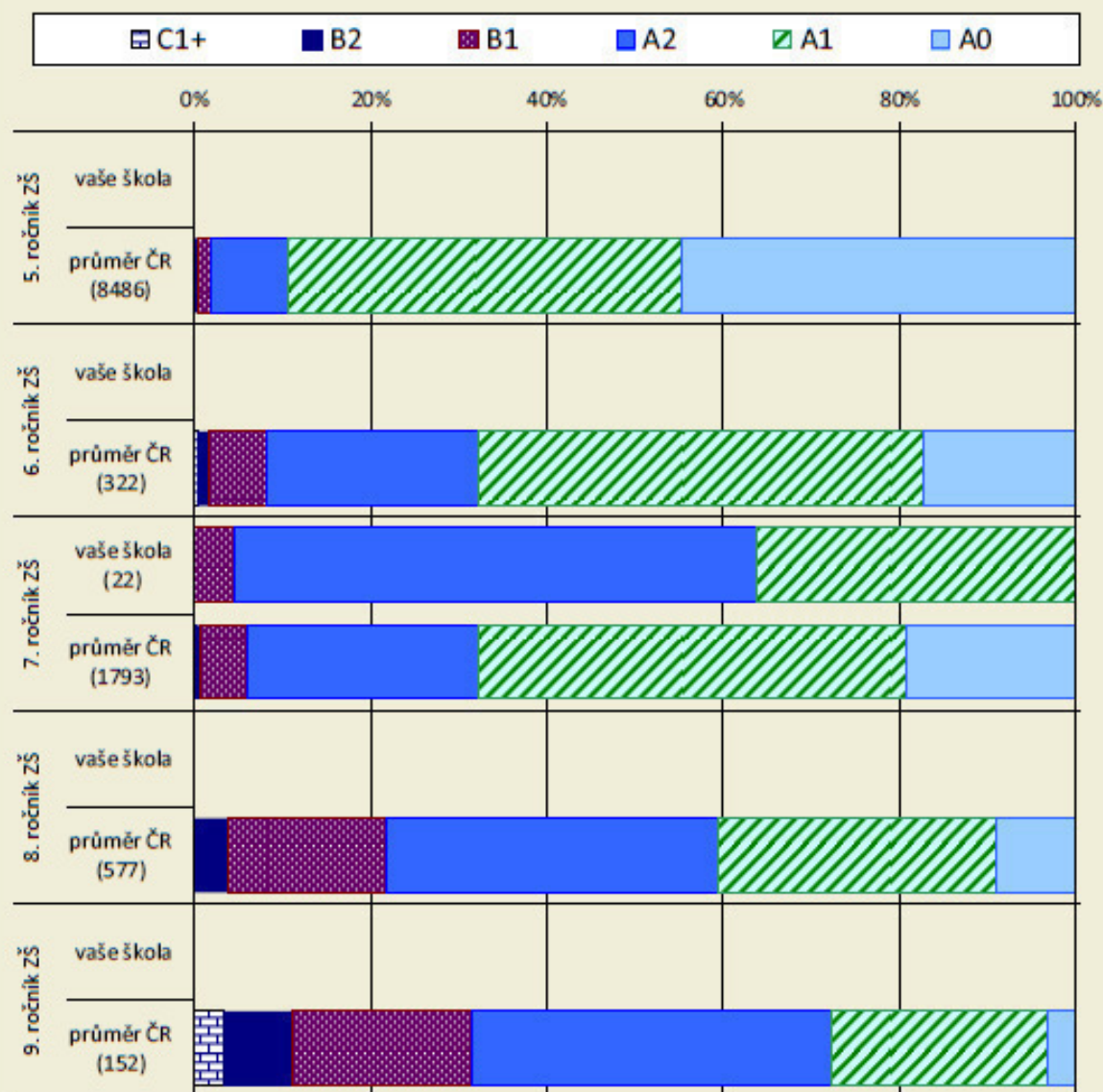


Vaše škola se zúčastnila testování anglického jazyka v rámci projektu **SCATE**. Testování proběhlo na jaře 2017 a připravila ho společnost www.scio.cz, s.r.o. pro 5. až 9. ročníky základních škol a pro 1. až 4. ročníky středních škol a odpovídající ročníky víceletých gymnázií.

Ve vaší škole se zapojilo 22 žáků z 1 třídy.

Celkem se do testování letos přihlásilo 11 676 žáků z České republiky.

Následující graf zobrazuje dosažené úrovně testovaných žáků v jednotlivých ročnících vaší školy. Pro porovnání jsou zde zobrazeny také dosažené úrovně všech testovaných žáků stejného ročníku v České republice.



Podrobné výsledky testů a dotazníků obsahuje analytická část zprávy.

Německý jazyk 2016/17 jarní termín

Škola: BDGSV

Název: Gymnázium, Havlíčkova 13

Typ: ZŠ a víc. gym.

Obec: Týn nad Vltavou



Scio Computer Adaptive Test

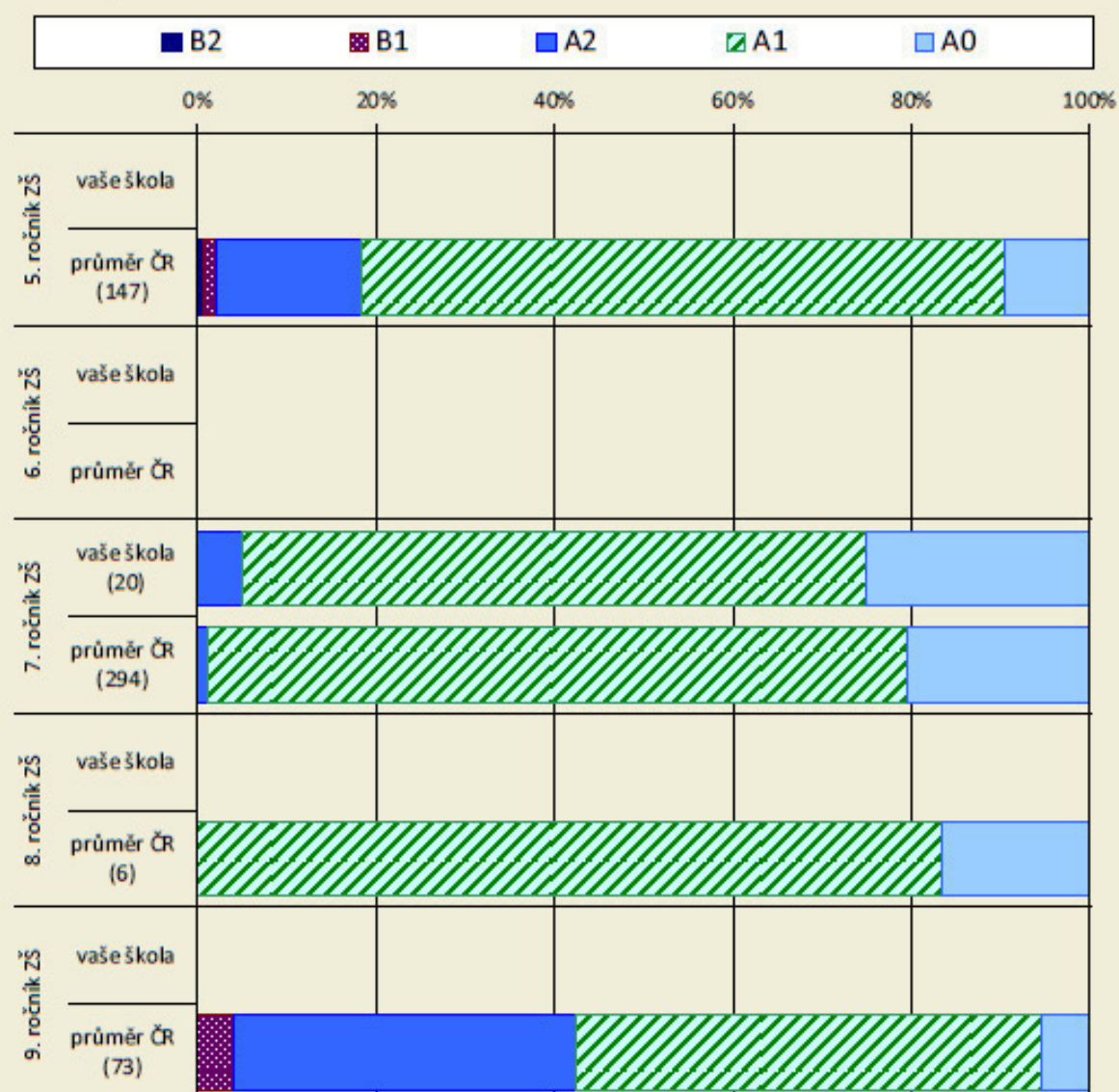


Vaše škola se zúčastnila testování německého jazyka v rámci projektu **SCATE**. Testování proběhlo na jaře 2017 a připravila ho společnost **www.scio.cz**, s.r.o. pro 5. až 9. ročníky základních škol a pro 1. až 4. ročníky středních škol a odpovídající ročníky víceletých gymnázií.

Ve vaší škole se zapojilo 20 žáků z 1 třídy.

Celkem se do testování letos přihlásilo 541 žáků z České republiky.

Následující graf zobrazuje dosažené úrovně testovaných žáků v jednotlivých ročnících vaší školy. Pro porovnání jsou zde zobrazeny také dosažené úrovně všech testovaných žáků stejného ročníku v České republice.



Podrobné výsledky testů a dotazníků obsahuje analytická část zprávy.

Gymnázium, Týn nad Vltavou, Havlíčkova 13

Výroční zpráva o hospodaření za rok 2016

Hospodaření v roce 2016 skončilo ziskem ve výši 104 857,76 Kč. Z těchto prostředků byl zisk v doplňkové činnosti 104 857,76 Kč, zisk v hlavní činnosti 0 Kč. Tento zlepšený hospodářský výsledek byl rozdělen do fondu odměn ve výši 24 857,76 Kč a zůstatek ve výši 80 000 Kč byl zaúčtován do rezervního fondu v souladu s paragrafy č. 30 a 32 zákona č. 250/2000 Sb., o rozpočtových pravidlech územních celků.

Závazné ukazatele provozních i přímých nákladů byly dodrženy, překročeny nebyly. Prostředky na platy a OPPP byly vyčerpány zcela, provozní dotace také. Další závazný ukazatel – limit přepočtených pracovníků (24,1) byl dodržen. Účelové provozní prostředky – opravy vnitřního zařízení a obnova vnitřního zařízení budovy školy – ve výši 270 000,- Kč jsme též plně vyčerpali (z převážné části na daný účel a zbytek prostředků byl použit na neustále se zvyšující náklady spojené se spotřebou energií). Faktury jsme hradili dle termínu splatnosti, k prodlení v placení faktur nedošlo. Hospodaření školy proběhlo v roce 2016 v souladu s platnými finančními předpisy.

Všechny finanční fondy tvořené organizací, byly k 31. 12. 2016 plně kryty peněžními prostředky.

Zůstatek fondu odměn k 31. 12. 2016 činil 152 329,01 Kč

Sociální fond /FKSP/ byl čerpán dle pravidel, která jsou tvořena nově pro každý rok. Zůstatek tohoto fondu k 31. 12. 2016 činil 81 203,93 Kč.

Rezervní fond v roce 2016 byl tvořen:

- přidělem ze zisku za rok 2015 ve výši 4 120,91 Kč
- získání daru ve výši 46 000,- Kč.

V roce 2016 byl proveden převod finančních prostředků do fondu investic ve výši 278 000 Kč, kde byly prostředky uvolněny k investičním akcím školy.

Zůstatek tohoto fondu k 31. 12. 2016 činil 702 869,24 Kč.

Fond investic byl tvořen odpisy ve výši 457 701 Kč Zůstatek fondu k 31. 12. 2016 činil 625 871,15 Kč. Podrobnější informace o příjmech a výdajích jsou uvedeny v *příloze 14a*.

V Týně nad Vltavou 28. 8. 2017

Mgr. Karel Hájek
Ředitel gymnázia

Gymnázium, Týn nad Vltavou, Havlíčkova 13

Výroční zpráva o hospodaření za kalendářní rok 2016

PŘÍJMY:	Příjmy za stravné	839 288,00 Kč
	Ostatní příjmy (úroky, lyž. výcvik, rezervní fond)	703 340,65 Kč
	Provozní dotace od OŠMT KÚ	10 043 551,00 Kč
	Provozní dotace od KÚ	1 528 000,00 Kč
CELKEM:		13 114 180 Kč

VÝDAJE: Investiční výdaje

Oprava sekačky (zahradního traktúru)	11 074,00 Kč
Oprava internetové sítě	41 848,00 Kč
Oprava internetové sítě	7 986,00 Kč
Oprava sklopné pánve v kuchyni	5 661,59 Kč
Oprava žaluzií	16 469,00 Kč
Projek. dokumentace Modernizace učeben	82 583,00 Kč
Zakoupení 2 ks interaktivních tabulí	187 429,00 Kč
CELKEM:	353 051 Kč

Neinvestiční výdaje:

Náklady na platy	7 212 717,00 Kč
Ostatní osobní náklady	65 000,00 Kč
Zákon. odvody - zdrav. a soc. poj.	2 473 884,00 Kč
Výdaje na učebnice, uč. texty a učební pom.	46 685,00 Kč
Ostatní provozní náklady	3 211 036,34 Kč
CELKEM:	13 009 322 Kč

Hospodářský výsledek (Kladný hospodářský výsledek)	104 857 Kč
--------------------------------------------------------------	-------------------

Zpracovala: Marcela Bartušková

Mgr. Karel Hájek
ředitel školy

Dne: 29.8. 2017

**Výroční zpráva Gymnázia, Týn nad Vltavou
o poskytování informací podle zákona č. 106/1999 Sb.,
o svobodném přístupu k informacím,
za období 1. 1. 2016 – 31. 12. 2016**

Při poskytování informací veřejnosti se Gymnázium, Týn nad Vltavou řídí zákonem č. 106/1999 Sb., o svobodném přístupu k informacím, ve znění pozdějších předpisů, Metodickým pokynem ke sjednocení postupu orgánů veřejné správy při zajištění práva fyzických a právnických osob na poskytování informací podle zákona č. 106/1999 Sb. /příloha č. 1., usnesením vlády č. 875 ze dne 6. 9. 2000 a dalšími zákony publikovanými ve Sbírce zákonů.

A/ a) Počet podaných žádostí o informace	0
b) Počet vydaných rozhodnutí o odmítnutí žádosti	0
B/ Počet podaných odvolání proti rozhodnutí	0
C/ Počet soudních rozsudků, kterými došlo k přezkoumání rozhodnutí o neposkytnutí informace	0
D/ Počet poskytnutých výhradních licencí	0
E/ Počet stížností na postup při vyřizování žádosti o informace	0
F/ Veškeré písemné dotazy včetně kopie vyřízení za uvedený kalendářní rok eviduje úsek vyřizování stížností	

V Týně nad Vltavou dne 6. 1. 2017

Mgr. Karel Hájek
ředitel školy