

Gymnázium, Týn nad Vltavou, Havlíčkova 13

ŠKOLNÍ ŘÁD

Platný od: 1. 9. 2016

ÚVOD

Stávající školní řád vydaný pro Gymnázium, Týn nad Vltavou, Havlíčkova 13, byl vytvořen v polovině 90. let a s menšími úpravami přetrval až do dnešní doby. I když měl z dnešního pohledu řadu nedostatků, docela dobře splňoval svůj účel.

Školní řád by však měl do značné míry odrážet současný stav společnosti, její sociální a technický vývoj a také aktuální stav věd psychologických a pedagogických.

Školní řád sestavený pro potřeby osmiletého vltavotýnského gymnázia bere v úvahu požadavky zákona 561/2004 Sb. (školský zákon) na školní řád a zároveň vychází z aktuálního stavu související legislativy našeho státu, především pak legislativy školské.

Smyslem tohoto školního řádu je vytvořit příznivé podmínky pro vzdělávání žáků a stanovit pravidla bezproblémového soužití všech účastníků vzdělávání. Přál bych si, aby nově navržený školní řád tato očekávání dobře plnil při vědomí, že sebelepší školní řád může splnit svůj účel pouze tehdy, pokud je využíván citlivě a rozumně, a to především ze strany pedagogických pracovníků.

Mgr. Karel Hájek, ředitel školy

2. OBECNÁ USTANOVENÍ O ŠKOLNÍM ŘÁDU

2.1 Obsahová struktura školního řádu

Podle § 28, odst. 1, zákona č. 561/2004 Sb. o předškolním, základním, středním, vyšším odborném a jiném vzdělávání (dále jen školský zákon), v platném znění, je školní řád na školách a vnitřní řád ve školských zařízeních uveden ve výčtu povinné dokumentace škol.

V § 30 školského zákona je pak v odstavci 1 specifikováno, co školní řád na školách upravuje. Školní řád upravuje (volně citováno s ohledem na druh školského zařízení)

- 1) podrobnosti k výkonu práv a povinností žáků a jejich zákonných zástupců ve škole a podrobnosti o pravidlech vzájemných vztahů s pedagogickými pracovníky,
- 2) provoz a vnitřní režim školy
- 3) podmínky zajištění bezpečnosti a ochrany zdraví žáků a jejich ochrany před sociálně patologickými jevy a před projevy diskriminace, nepřátelství nebo násilí,
- 4) podmínky zacházení s majetkem školy ze strany žáků.

V § 30, odst. 2, je sděleno, že školní řád obsahuje také

- 5) pravidla pro hodnocení výsledků hodnocení žáků.

V odstavci 3 téhož § 30 školského zákona je uvedena povinnost ředitele školy školní řád zveřejnit na přístupném místě ve škole, prokazatelně s ním seznámit zaměstnance, žáky školy a informovat o jeho vydání a obsahu zákonné zástupce nezletilých dětí a žáků.

Školský zákon v řadě svých paragrafů pak podrobněji rozvíjí jednotlivé výše uvedené oblasti školního řádu.

2.2 Závaznost a účinnost školního řádu

Školní řád je závazný pro všechny účastníky vzdělávání v dané škole, tedy pro všechny žáky, zaměstnance a zákonné zástupce žáků v době poskytování vzdělávání, ve škole i mimo budovu školy. Východiskem školního řádu je předpoklad, že si všichni žáci a zákonní zástupci nezletilých žáků zvolili vzdělávání na příslušné škole dobrovolně. Proto předpokládá jejich svobodné využívání práv stejně jako plnění povinností ze školního řádu vyplývajících. Školní řád může obsahovat přílohy, kterými jsou ostatní závazné normy týkající se školního vzdělávání, např. jde o řady odborných učeben a laboratoří, řád provozu prostor na výuku tělesné výchovy, školní jídelny apod.

3. PRÁVA A POVINNOSTI ŽÁKŮ A JEJICH ZÁKONNÝCH ZÁSTUPCŮ VE ŠKOLE A PRAVIDLA VZÁJEMNÝCH VZTAHŮ S PEDAGOGICKÝMI PRACOVNÍKY

3.1 Práva žáků a jejich zákonných zástupců (dle § 21 školského zákona)

3.1.1 Práva žáků

Žáci mají právo

- a) na vzdělávání a školské služby podle školského zákona,
- b) na informace o průběhu a výsledcích svého vzdělávání,
- c) volit a být voleni do školské rady, jsou-li zletilí,
- d) zakládat v rámci školy samosprávné orgány žáků, volit a být do nich voleni a pracovat v nich (na škole je žáky založena „studentská rada“, do níž jsou voleni dva zástupci za každou třídu)
- e) obracet se prostřednictvím studentské rady se svými podněty, návrhy a připomínkami k dění ve škole na ředitele školy s tím, že ředitel školy je povinen se stanovisky a vyjádřeními studentské rady zabývat
- f) členové studentské rady mají právo účastnit se té části pedagogické rady, v níž se bude projednávat jejich návrh
- g) vyjadřovat se ke všem rozhodnutím týkajícím se podstatných záležitostí jejich vzdělávání, přičemž jejich vyjádření musí být věnována pozornost odpovídající jejich věku a stupni vývoje,
- h) na informace a poradenskou pomoc školy v záležitostech týkajících se vzdělávání podle tohoto zákona
- ch) požádat příslušného vyučujícího o konzultace, mají-li zájem o rozšíření znalostí nad rámec učebních osnov nebo se účastnit předmětových olympiád a jiných soutěží,
- i) požádat příslušného vyučujícího o konzultaci, pokud dlouhodobě zameškali vyučování z důvodu nemoci,
- j) v případě závažných důvodů být omluveni v daném dni z ústního i písemného zkoušení (vážné rodinné důvody, reprezentace školy v soutěžích, zdravotní potíže apod.), omluvit se musí na začátku vyučovací hodiny,
- k) za přiměřenou úhradu a při dodržení dohodnutých podmínek využívat pro potřeby studia školní výpočetní techniku, kopírku a v případě nutnosti telefon, při účasti na LVVK si mohou půjčit školní lyžařské vybavení,
- l) být ochráněni před fyzickým nebo psychickým násilím a nedbalým zacházením (viz Metodický pokyn MŠMT www.msmt.cz/file/30376_1_1/).

3.1.2 Práva zákonných zástupců žáků

Zákonní zástupci nezletilých žáků mají právo

- a) na informace o průběhu a výsledcích vzdělávání žáka
- b) volit a být voleni do školské rady
- c) vyjadřovat se ke všem rozhodnutím týkajícím se podstatných záležitostí vzdělávání žáka, přičemž jejich vyjádření musí být věnována patřičná pozornost,
- d) na informace a poradenskou pomoc školy v záležitostech týkajících se vzdělávání žáka podle školského zákona.

Rodiče zletilých žáků, popřípadě osoby, které mají vůči zletilým žákům vyživovací povinnost, mají právo

- a) na informace o průběhu a výsledcích vzdělávání žáka.

Pozn:

Pro rodiče všech žáků vyhlásí ředitel školy alespoň 2x do roka informační odpoledne, při němž budou ve stanovené době přítomni ve škole všichni vyučující. Ti podají zákonným zástupcům žáků na požádání informace o chování a prospěchu žáků. Rodiče žáků primy budou seznámeni s chodem školy, školním řádem a studijními požadavky na zvláštní úvodní schůzce.

3.2 Povinnosti žáků a zákonných zástupců nezletilých žáků (dle § 22 školského zákona)

3.2.1 Povinnosti žáků

Žáci jsou povinni

- a) Řádně docházet do školy a řádně se vzdělávat, zejména jsou povinni snažit se o dosažení co možná nejlepších studijních výsledků odrážejících jejich schopnosti a nadání s cílem úspěšně složit maturitní zkoušku. Pokud některý žák svým chováním znemožňuje ostatním spolužákům řádně se vzdělávat, může být po nezbytně nutnou dobu vzděláván odděleně za přítomnosti jiného vyučujícího.
- b) Žáci jsou povinni nosit na vyučování požadované učební pomůcky, učebnice a sešity.
- c) Žáci, kteří neplní povinnou školní docházku (V., VI., VII. a VIII. ročník), jsou povinni zakoupit si učebnice podle doporučení příslušného vyučujícího.
- d) dodržovat školní řád a předpisy a pokyny školy k ochraně zdraví a bezpečnosti, s nimiž byli prokazatelně seznámeni

e) plnit pokyny pedagogických pracovníků školy vydané v souladu s právními předpisy a školním řádem

Zletilí žáci jsou dále povinni

g) informovat školu o změně zdravotní způsobilosti, zdravotních obtížích nebo jiných závažných skutečnostech, které by mohly mít vliv na průběh vzdělání

h) dokládat důvody své nepřítomnosti ve vyučování v souladu § 67, odst. 1 školského zákona a s podmínkami stanovenými tímto školním řádem

i) oznamovat škole údaje podle § 28 odstavce 2) školského zákona (údaje o žákovi nutné pro zápis do školní matriky) a další údaje, které jsou podstatné pro průběh vzdělávání nebo bezpečnost žáka, a změny v těchto údajích.

3.2.2 Povinnosti zákonných zástupců nezletilých žáků

Zákonní zástupci nezletilých žáků jsou povinni

a) zajistit, aby žák docházel řádně do školy,

b) na vyzvání ředitele školy se osobně zúčastnit projednání závažných otázek týkajících se vzdělávání žáka,

c) informovat školu o změně zdravotní způsobilosti, zdravotních obtížích žáka nebo o jiných závažných skutečnostech, které by mohly mít vliv na průběh vzdělávání,

d) dokládat důvody nepřítomnosti žáka ve vyučování v souladu s § 67, odst. 1 školského zákona a s podmínkami stanovenými tímto školním řádem,

e) oznamovat škole údaje podle § 28 odstavce 2) školského zákona (údaje o žákovi nutné pro zápis do školní matriky) a další údaje, které jsou podstatné pro průběh vzdělávání nebo bezpečnost žáka, a změny v těchto údajích.

3.3 Pravidla vzájemných vztahů žáků a jejich zákonných zástupců s pedagogickými pracovníky

a) Žáci, jejich zákonní zástupci a pedagogičtí pracovníci (dále účastníci vzdělávání) se navzájem respektují a ve vzájemném vztahu dodržují obvyklá pravidla společenského chování.

b) Pokud potřebují účastníci vzdělávání společně projednat záležitosti, které se dotýkají vzdělávání daného žáka ve škole, domluví se na nejbližším možném termínu schůzky. Podle předpokládané délky jednání může schůzka proběhnout o velké či polední přestávce nebo po skončení vyučování příslušného pedagoga.

4. PROVOZ A VNITŘNÍ REŽIM ŠKOLY

4.1 Časový harmonogram vzdělávání ve škole

a) Školní vyučování povinných předmětů začíná v 8.05 hod. Délka vyučovací hodiny je 45 minut. Přestávky mezi vyučovacími hodinami trvají 10 minut, pouze přestávka po 2. vyučovací hodině trvá 20 minut. Polední přestávka na oběd trvá nejméně 30 a nejvýše 55 minut. Polední přestávka v délce 30 minut se zařazuje například před vyučováním předmětu tělesná výchovy nebo ICT.

Nejvyšší počet vyučovacích hodin povinných předmětů v jednom dni s polední přestávkou je zpravidla 8, výjimečně 9 hodin, bez polední přestávky zpravidla 6 hodin, ve výjimečných případech může být 7 vyučovacích hodin.

(Vyhláška č. 13/2005 Sb., o středním vzdělávání a vzdělávání v konzervatoři, §11).

b) Časový rozvrh vyučovacích hodin

0.	1.	2.	3.	4.	5.
7.10 - 7.55	8.05 - 8.50	9.00 - 9.45	10.05 - 10.50	11.00 - 11.45	11.55 - 12.40

6.	7.	8.	9.
12.50 - 13.35	13.45 - 14.30	14.40 - 15.25	15.35 - 16.20

Pozn.: Výuka nepovinných předmětů bývá zpravidla zařazena na tzv. 0. nebo 8. či 9. vyučovací hodinu.

c) Žáci se řídí stálým rozvrhem vyučovacích hodin a případně jeho změnami, které jsou vyvěšovány zpravidla nejpozději do 12 hodin předchozího dne ve škole na nástěnce vedle ředitelny gymnázia a v systému iŠkola v záložce Rozvrhy. Žáci jsou povinni sledovat denně změny v rozvrhu, a to jak při příchodu do školy, tak při odchodu ze školy.

4.2. Základní pravidla provozu školy

a) Místem vzdělávání žáků je areál školy a určená místa mimo areál školy. Areálem školy se rozumí budova školy, školní zahrada se sportovišti a zapůjčené přilehlé travnaté fotbalové hřiště (viz příložený plán).

b) Místa více či méně pravidelně využívaná pro vzdělávání žáků mimo školu jsou především Městská sportovní hala, dále pak Městský dům kultury, Městská galerie a Městská knihovna.

c) Areál školy včetně budovy je žákům otevřen nejdříve v 7.00 a nejpozději do 16:30. Po skončení vyučování žáci neprodleně opustí areál školy, pokud se neúčastní dalších aktivit pod vedením příslušného vyučujícího.

V 7.00 hod. je areál školy otevřen pro žáky, kteří přichází na 0. vyučovací hodinu.

Pro žáky, kteří přicházejí na 1. vyučovací hodinu je areál školy otevřen od 7.30 hod. a budova školy od 7.45 hod. V případě nepříznivých klimatických podmínek (děšť, velký mráz apod.) je povolen vstup do budovy školy již v 7.30 hod. Dohled nad žáky vykonává v tomto případě do 7.45 školník, dále pedagog určený v rozvrhu dohledů.

d) Žáci se ve škole přezouvají. K přezouvání používají vhodnou obuv v souladu s hygienickými a bezpečnostními požadavky, které jsou kladeny na provoz gymnastického sálu nebo sportovní haly a na provoz odborných učeben informatiky a výpočetní techniky. Svršky a venkovní obuv si ukládají do šaten a osobní a cenné věci nebo pomůcky na vyučování do uzamykatelných skříněk, pokud jsou dané třídě přiděleny. Obuv na přezutí musí mít podrážku, která nezanechává na podlahové krytině tmavé šmouhy.

e) Na hodinu tělesné výchovy se žáci převlékají do sportovního oblečení a sportovní obuvi v šatně na tělesnou výchovu. Sportovní obuv do tělocvičny musí být sálová a musí mít světlou podrážku.

f) V době vyučovací hodiny není žákům dovoleno mít zapnuté mobilní telefony a jiné audio nebo video přístroje, dále jíst a provádět jakékoliv další činnosti nesouvisející s výukou. K pití a hygienické potřebě využívají zejména přestávek. Žákům není dovoleno opisování, napovídání a používání nedovolených pomůcek.

g) V celém areálu školy a při vzdělávání mimo budovu školy nesmí být nikdo bez jeho vědomí a souhlasu fotografován a nahráván jakýmkoliv k tomu schopným přístrojem (fotoaparát, kamera, mobilní telefon apod.). V opačném případě by se jednalo o velmi závažné porušení školního řádu.

h) Žáci udržují místa v učebnách v čistotě. Do odborných učeben a laboratoří vstupují jen za přítomnosti vyučujícího a v předepsaném oděvu. Pro tyto učebny platí zvláštní pokyny - řády, se kterými seznámí žáky vyučující.

ch) Třídní učitel stanoví po dohodě se žáky na každý týden službu dvou žáků. Před zahájením výuky připraví služba pomůcky, které jsou vyučujícím požadovány, a při příchodu vyučujícího nahlásí chybějící žáky. Služba dále udržuje čistou tabuli a při

odchodu z učebny zhasíná světla. V případě, že se vyučující nedostaví do učebny do 5 minut po zvonění, nahlásí služba nepřítomnost vyučujícího v kanceláři školy, zástupce ředitele nebo v ředitelně. Činnost žáků ve službě je dobrovolná, nelze ji tedy vyžadovat proti vůli žáka.

i) Žáci jsou povinni dodržovat ve vztahu ke všem účastníkům vzdělávání a osobám se vzděláváním souvisejícím pravidla správného (slušného) chování, a to bez ohledu na to, zda vzdělávání probíhá v budově školy nebo mimo ni. Při vstupu pedagogických pracovníků do učebny nebo při jejich odchodu z učebny zdraví povstáním.

j) Žáci jsou povinni připravovat se zodpovědně na vyučování.

k) Pro všechny účastníky vzdělávání platí, že ve škole není povolena činnost politických stran a politických hnutí ani jejich propagace. (dle § 32, odst. 1, školského zákona)

l) Žákům není dovoleno v areálu školy a na školních akcích uskutečňovaných mimo budovu školy navštěvovat internetové webové stránky, které bezprostředně nesouvisí s výukou.

m) Žáci nesmí manipulovat se školními počítači ani s interaktivními tabulemi umístěnými v učebnách bez dohledu a bez pokynů vyučujících.

4.3 Stravování žáků.

a) Žáci se mohou stravovat ve školní jídelně v suterénu budovy školy. Obědy se vydávají od 11.30 do 13.45 hod. Do jídelny přicházejí žáci v době stanovené rozvrhem pro polední přestávku.

b) Obědy lze objednat, odhlásit a platit u vedoucí školní jídelny v přízemí školy poblíž hlavního vstupu do budovy.

c) Při výdeji oběda mají přednost žáci vyššího ročníku před žáky nižšího ročníku (projednáno ve studentské radě).

d) Žáci se ve školní jídelně chovají tak, aby nerušili hlasitým hovorem ostatní strávníky, a dbají na bezpečnost při manipulaci s vydanou stravou.

e) Žáci jsou povinni řídit se při obědě pokyny pedagogického dozoru a instrukcemi provozních pracovníků.

f) V případě neplánované nepřítomnosti žáka ve škole (nemoc nebo závažné rodinné důvody) lze odebrat oběd pouze 1. den nepřítomnosti. V případě plánované nepřítomnosti nemá žák nárok na odebrání oběda po celou dobu nepřítomnosti (např. příprava na maturitní zkoušku probíhající doma, uvolnění z výuky).

V době přípravy na MZ může žák odebírat oběd pouze ve dnech, ve kterých je fakticky přítomen ve škole a účastní se předem dohodnuté konzultace s vyučujícím.

4.4 Docházka do školy a omlouvání nepřítomnosti žáka ve vyučování

a) Žáci jsou povinni řádně docházet do školy a účastnit se všech forem výuky stanovených školním vzdělávacím programem v souladu s rozvrhem vzdělávání. V období školního vyučování, kdy je již ukončena výuka v posledním ročníku vzdělávání, žák školu nenavštěvuje, pokud nekoná ředitelem školy stanovené aktivity.

b) Nemůže-li se žák zúčastnit vyučování z předem známých důvodů, oznámi zletilý žák nebo u nezletilého žáka jeho zákonný zástupce (zákonní zástupci) plánovanou nepřítomnost třídnímu učiteli prostřednictvím formuláře uvedeného na webových stránkách školy www.gtnv.cz v záložce Dokumenty.

c) Nemůže-li se žák zúčastnit vyučování z nepředvídatelného důvodu (např. pro onemocnění), je povinen zletilý žák a u nezletilého žáka jeho zákonný zástupce doložit třídnímu učiteli důvody své nepřítomnosti do 3 kalendářních dnů následujících po 1. dni nepřítomnosti (školský zákon, §67, odst. 1). Třídní učitel posoudí důvody nepřítomnosti, a uzná-li je za postačující a věrohodné, nepřítomnost žáka omluví. Omluvení nepřítomnosti telefonické nebo e-mailem je chápáno jen jako oznámení, nikoliv jako doložení absence. V odůvodněných případech může třídní učitel požadovat pro omluvení žáka lékařské potvrzení o jeho nemoci.

Pozn.: Účast na akcích mimo vyučování (např. předmětové olympiády, sportovní reprezentace školy apod.) pořádaných nebo schválených školou není třeba omlouvat.

d) Musí-li žák vyššího stupně gymnázia odejít ze školy domů ze závažných a neodkladných důvodů během vyučování, požádá třídního učitele o uvolnění z výuky od začátku vyučovací hodiny, ve které začne jeho absence, ve výjimečném případě (např. nepřítomnost třídního učitele) vyučujícího této hodiny. U nezletilého žáka uvolní z vyučování po předchozím prokazatelném souhlasu alespoň jednoho zákonného zástupce, např. prostřednictvím mobilního telefonu na kontaktním čísle předloženém škole příslušným zákonným zástupcem žáka nebo prostřednictvím e-mailové zprávy z předem oznámené adresy, nebo zadáním omluvy do systému iŠkola.

e) Žáku nižšího stupně gymnázia je povoleno odejít v průběhu vyučování ze školy domů jen v doprovodu alespoň jednoho jeho zákonného zástupce. Pokud zákonný zástupce tohoto žáka předem požádá o jeho uvolnění v průběhu vyučování a o jeho

samostatný odchod, je to možné jen za předpokladu, že tuto žádost provede zápisem v elektronické žákovské knížce (iŠkola) a potvrdí ji e-mailem nebo SMS z předem nahlášených tel. čísel a e-mailových adres.

f) Jestliže se žák, který splnil povinnou školní docházku, neúčastní po dobu nejméně 5 vyučovacích dnů vyučování a jeho neúčast není omluvena, vyzve ředitel školy písemně zletilého žáka nebo zákonného zástupce nezletilého žáka, aby neprodleně doložil důvody své nepřítomnosti; zároveň upozorní, že jinak bude žák vyššího stupně gymnázia posuzován, jako by vzdělávání zanechal. Žák vyššího stupně gymnázia, který do 10 dnů od doručení výzvy do školy nenastoupí nebo nedoloží důvod nepřítomnosti, se posuzuje, jako by vzdělávání zanechal posledním dnem této lhůty; tímto dnem přestává být žákem školy (školský zákon, § 68).

g) V předmětu TV ředitel školy uvolní žáka z vyučování na písemné doporučení lékaře. Žák není z předmětu, z něhož byl zcela uvolněn, hodnocen.

h) Pokud je žák uvolněn ze zdravotních důvodů z vyučování vyučovacím předmětu, zajistí ředitel pro tohoto žáka v době uvolnění náhradní činnost. Ředitel školy může povolit, aby žák uvolněný z vyučování nemusel být v této době přítomen ve škole, pokud o to zletilý žák nebo zákonný zástupce nezletilého žáka prokazatelně požádá.

ch) Ředitel školy může žákovi, který splnil povinnou školní docházku, přerušit vzdělávání a to na dobu nejvýše dvou let.

i) Jestliže žák, který neplní povinnou školní docházku, hodlá zanechat studia, sdělí tuto skutečnost písemně řediteli školy. V případě nezletilého žáka je nutnou součástí tohoto sdělení souhlasné vyjádření jeho zákonného zástupce. Následujícím dnem po doručení sdělení o zanechání studia přestává být žák žákem školy.

j) Onemocní-li žák nebo některá z osob, se kterou bydlí, nakažlivou chorobou, oznámí to žák, popř. zákonný zástupce, řediteli školy.

k) Škola má podle zákona o sociálně právní ochraně dětí v oblasti sledování neomluvené absence oznamovací povinnost. Pojme-li podezření, že by žák v důsledku zanedbávání školní docházky mohl vést zahálčivý nebo nemravný život, je povinna toto oznámit orgánu sociálně právní ochrany dětí, v závažnějších případech Policii ČR.

l) Evidenci docházky vede třídní učitel u žáků své třídy v klasické nebo v elektronické třídní knize, pokud je zavedena.

5. BEZPEČNOST A OCHRANA ZDRAVÍ ŽÁKŮ A JEJICH OCHRANA PŘED SOCIÁLNĚ PATOLOGICKÝMI JEVY A PŘED PROJEVY DISKRIMINACE, NEPŘÁTELSTVÍ NEBO NÁSILÍ.

5.1 Ochrana zdraví žáků a zajištění jejich bezpečnosti ze strany školy

- a) Škola při vzdělávání a s ním přímo souvisejících činnostech přihlíží k základním fyziologickým potřebám žáků a vytváří podmínky pro jejich zdravý vývoj a pro předcházení sociálně patologických jevů.
- b) Škola zajišťuje bezpečnost a ochranu zdraví žáků při vzdělávání a s ním přímo souvisejících činnostech a poskytuje žákům nezbytné informace k zajištění bezpečnosti a ochrany zdraví.
- c) Žáci jsou na začátku každého školního roku seznámeni s konkrétními bezpečnostními pokyny a se zásadami bezpečného chování dle školního a požárního řádu školy, dále s ustanoveními bezpečnostních předpisů a pokynů jednotlivých laboratoří, odborných pracoven a sportovních zařízení (viz příloha č. 2)
- d) Před každými prázdninami (*podzimní, vánoční, pololetní, jarní, letní*) jsou žáci třídním učitelem seznámeni s bezpečnostními předpisy, pokyny a zásadami, s úrazovou prevencí a zásadami slušného a ukázněného chování.
- e) Před akcemi pořádanými školou (výlety, exkurze, lyžařský výcvik) jsou žáci seznámeni s bezpečnostními předpisy odpovídajícími pořádané akci. Žáci jsou povinni dodržovat tyto zásady bezpečnosti a ochrany zdraví a protipožární předpisy při všech činnostech ve škole i na všech školních akcích a dále jsou povinni řídit se pokyny vyučujících, popřípadě jiných osob pověřených pedagogickým dozorem. Bez jejich souhlasu není žákům dovoleno vzdalovat se od místa, kde je výchovně vzdělávací proces uskutečňován.
- f) Škola vede předepsaným způsobem evidenci úrazů žáků, k nimž došlo při vzdělávání a s ním přímo souvisejících činnostech.

5.2 Základní pokyny pro žáky k zajištění jejich bezpečnosti ve škole

- a) Žákům není dovoleno jakékoliv chování, které by mohlo vést k ohrožení majetku nebo zdraví účastníků vzdělávání.
- b) Žákům je zakázáno bez souhlasu vyučujícího otevírat v budově školy okna, vyklánět se z nich, sedat na topná tělesa a trubky a na parapety oken.
- c) Žáci nesmějí během vyučování používat jakékoliv dopravní prostředky, a to motorové i nemotorové.

d) Do areálu školy je zakázán vjezd všem motorovým dopravním prostředkům. Jízdní kola si žáci i zaměstnanci školy odkládají na parkoviště kol za hospodářskou budovou na nádvoří školy, kde je řádně uzamknou ke „kolostavům“. Za ztrátu kola odloženého mimo toto určené parkoviště kol škola neručí. V areálu školy mohou kolo všichni účastníci vzdělávání pouze tlačit.

e) V rámci zabezpečení školní budovy nesmí žáci zasahovat do systému automatického zavírání vstupních dveří.

f) Žákům je zakázáno manipulovat s elektrickým zařízením školy, s rozvaděči elektrického proudu, s elektrickými spínači a jističi. Nesmějí dále bezdůvodně manipulovat s hasicími přístroji, s hasičským hydrantem a se školním nákladním výtahem.

g) Žákům není dovoleno připojovat ke školní elektrické síti jakékoli přinesené elektronické či elektrické přístroje.

h) Žákům není dovoleno jakékoliv zakládání ohňů či manipulace s otevřeným ohněm, vyjma pod dohledem a se svolením vyučujícího v souvislosti s výukou. Porušení tohoto bodu bude považováno za vážné porušení školního řádu.

5.3 Dohled nad nezletilými žáky

a) Škola vykonává nad nezletilými žáky náležitý dohled. Tento dohled zajišťují pedagogičtí pracovníci, výjimečně po dohodě s ředitelem školy jiné zletilé osoby. Dohled začíná 20 minut před začátkem dopoledního vyučování a končí po skončení vyučování odchodem žáků ze školy. Dohled je dále vykonáván o přestávkách mezi vyučovacími hodinami a na akcích pořádaných školou. V zájmu zajištění případných změn v dohledech nad žáky je nutná přítomnost všech vyučujících 25 minut před začátkem vyučovacích hodin, kterou má příslušný pedagog určenou rozvrhem.

b) O přestávkách se žáci zdržují ve svých třídách, popřípadě na chodbách školy. Areál školy mohou žáci opustit až po ukončení vyučování, jinak pouze se souhlasem třídního učitele, popřípadě jiného vyučujícího. Opustí-li žák (mimo výše uvedené možnosti) areál školy v době vyučování, koná tak na vlastní nebezpečí a hrubě tím porušuje ustanovení tohoto školního řádu. V odůvodněných případech, kdy žák svým chováním ohrožuje bezpečnost vlastní nebo ostatních žáků školy, či majetku školy, může učitel vykonávající dohled o přestávkách nařídít žákovi, aby se zdržoval v jeho blízkosti při vykonávání dohledu.

- c) V průběhu polední přestávky je vykonáván dohled nad žáky přítomnými v areálu školy podle stanoveného rozvrhu dohledů.
- d) V době polední přestávky se žáci mohou zdržovat během oběda ve školní jídelně, dále v kmenových třídách nebo venkovních prostorách areálu školy. Po chodbách se pohybují minimálně a zachovávají co největší klid, aby nerušili výuku. Žáci dbají o svou bezpečnost, při případném úrazu či jiném ohrožení poskytnou první pomoc a vyhledají dospělou osobu, která vykonává dohled, popřípadě jiného pracovníka školy (např. v kanceláři školy nebo v kabinetech jednotlivých vyučujících).
- e) Dohled při přechodu z budovy školy do městské sportovní haly na výuku tělesné výchovy zajišťuje škola pouze u nezletilých žáků.
- f) Při akcích konaných mimo školu, kdy místem pro shromáždění žáků není škola, počíná dohled 15 minut před dobou shromáždění na určeném místě. Po skončení akce dohled končí na předem určeném místě. O těchto akcích jsou rodiče informováni předem písemně.
- g) Žáci jsou povinni dbát pokynů pedagogických pracovníků nebo pověřených provozních zaměstnanců, kteří jsou pověřeni výkonem dohledu nad žáky.

5.4. Ochrana žáků před sociálně patologickými jevy a před projevy diskriminace

- a) V celém areálu školy a při všech akcích pořádaných a organizovaných školou je přísně zakázáno, a to jak žákům, tak i všem zaměstnancům školy, kouření jakýchkoliv cigaret, požívat alkoholické nápoje, a zneužívat drogy a jiné návykové a zdraví škodlivé látky.
- b) Žákům je zakázáno vnášení, držení, konzumace a distribuce návykových látek v prostorách školy a při všech akcích pořádaných školou.
- c) Žákům je zakázáno nosit do školy jakékoliv předměty, kterými by mohli ohrozit zdraví své i ostatních účastníků vzdělávání, včetně chemikálií, výbušnin, zbraní apod.
- d) Žákům je zakázáno takové chování, které by mohlo být posuzováno jako projevy fyzického nebo psychického šikanování, násilí, omezování osobní svobody a ponižování nebo jako projevy šikany a diskriminace z důvodu odlišné barvy pleti, rasy či rozdílnosti pohlaví, a to v celém areálu školy a na všech mimoškolních akcích pořádaných školou.

e) Každý žák je povinen ohlásit vyučujícímu, třídnímu učiteli, výchovnému poradci či řediteli školy každý náznak projevů chování uvedených v bodě d), byl-li jeho svědkem či se o něm věrohodně dozvěděl.

Pozn.: *Nedodržení pokynů uvedených v bodech a), b). c), d) a e) bude posuzováno jako velmi závažné porušení školního řádu.*

6. PRAVIDLA ZACHÁZENÍ S MAJETKEM ŠKOLY ZE STRANY ŽÁKŮ, VZTAH ŠKOLY K MAJETKU ŽÁKŮ

a) Žáci jsou povinni chránit majetek svůj, svých spolužáků i majetek školy. Žáci nesmí poškozovat školní majetek, jako je nábytek, školní zařízení, učební pomůcky, učebnice, budova školy apod.

b) Jako poškození školního majetku lze chápat i vylepování plakátů a samolepek na stěny ve třídách či na školní nábytek, pokud k tomuto nedá povolení třídní učitel. K tomuto účelu slouží ve třídách nástěnky.

c) Jako poškozování školního majetku je vždy posuzováno rytí či kreslení na školní nábytek nebo na stěny budovy školy. Žák hlásí vyučujícímu, který koná pedagogický dohled, nebo jinému zaměstnanci školy, každé poškození školního majetku, kterého byl svědkem či o kterém se dozvěděl. Škola si vyhrazuje v souladu s občanským zákoníkem zákon 89/2012 Sb. právo vymáhat náhradu škody, dojde-li k poškození školního majetku.

d) Nalezení cizí věci v areálu školy hlásí žák neprodleně třídnímu učiteli nebo v kanceláři školy.

e) Pojištění odpovědnosti školy na vzniklé škody na majetku žáků se vztahuje pouze na případy násilného vloupání a násilného odcizení věci, která je uložena na místě, které je k tomuto účelu zřízeno (např. školní trezor, parkoviště jízdních kol, šatna apod.). Podmínkou „plnění“ je mj. okamžitá ohlašovací povinnost, nejpozději v den, kdy k této události došlo.

f) Žákům se nedoporučuje nosit do školy věci, které nejsou potřebné pro vyučování (větší částky peněz, šperky, ostatní drahé věci, elektronické přístroje apod.). Za jejich poškození, či případnou ztrátu nenese škola odpovědnost.

7. PRAVIDLA PRO HODNOCENÍ VÝSLEDKŮ VZDĚLÁVÁNÍ ŽÁKŮ

(vyhláška 13/2005 Sb., §4, vyhláška 48/2005 Sb., § 14, odst. 2, písm. a, a další)

7.1 Zásady průběžného hodnocení a hodnocení výsledků vzdělávání na vysvědčení

a) Učitel přihlíží při průběžné i celkové klasifikaci ke stanoveným cílům vzdělávání a k vzdělávacím a osobnostním předpokladům každého žáka. Zohledňuje vzdělávací potřeby každého jednotlivce */v souladu s vyhláškou MŠMT č.73/2005 Sb., o vzdělávání dětí, žáků a žáků se speciálními vzdělávacími potřebami a dětí, žáků a žáků mimořádně nadaných – Pravidla hodnocení a klasifikace žáků a žáků se specifickými poruchami učení v jednotlivých předmětech/*, dbá důsledně na dodržování vzájemné úcty, respektu a důstojnosti všech účastníků vzdělávání */v souladu se zásadami a cíli vzdělávání dle §2 školského zákona/*.

Výsledky vzdělávání žáků v jednotlivých povinných a nepovinných předmětech se klasifikují stupni prospěchu dle vyhlášky č.13/2005 Sb. o středním vzdělávání a vzdělávání v konzervatoři a vyhlášky č. 48/2005 Sb o základním vzdělávání a některých náležitostech plnění povinné školní docházky.

b) Podklady pro hodnocení žáků se opírají o soustavné sledování výkonů žáků a jsou žákovi přístupné. Jedná se hlavně o jejich přípravy na vyučování, aktivitu během výchovně vzdělávacího procesu, písemné i ústní zkoušení.

c) Hodnocení musí být jednoznačné, žákům srozumitelné, musí být věcné, tedy vztahující se k danému výkonu či chování žáka. Nelze směšovat hodnocení vědomostí s hodnocením chování. Jednotlivé známky mohou mít váhu 25 %, 50 %, 75 % nebo 100 %. Každý vyučující stanoví na začátku školního roku způsob využití procentuální váhy známky a přehled hodnocení zveřejní na iŠkole. Celkové hodnocení musí být všestranné, tj. v oblasti výsledků vzdělávání přihlížet ke všem vědomostem, dovednostem a schopnostem žáka, které za hodnocené období projevil, a v oblasti chování přihlížet ke všem jeho projevům za hodnocené období.

d) Žák má právo být, v případě řádné docházky na vyučování, vyzkoušen z vyučovacího předmětu ústně nebo písemně, a to alespoň jedenkrát za každé čtvrtletí. Ve vyučovacích předmětech s dotací tří a více hodin týdně minimálně dvakrát za každé čtvrtletí. Z toho alespoň jedno zkoušení v klasifikačním období proběhne ústně. Přihlíží se též k samostatným pracím žáka, jsou-li součástí vyučovacího předmětu. Počet známek za každý předmět u každého žáka musí být

za pololetí minimálně dvojnásobkem počtu týdenní hodinové dotace daného předmětu, aby bylo možno žáka hodnotit na vysvědčení.

e) Při ústním zkoušení oznamuje vyučující žákovi hodnocení okamžitě, při písemném zkoušení v nejbližším možném termínu, nejpozději však do 14 dnů.

f) Zákonné zástupce žáka o prospěchu a chování informují:

- učitelé jednotlivých předmětů a třídní učitel dle pokynů ředitele školy (informační odpoledne, třídní schůzky apod.),
- třídní učitel, jestliže o to zákonní zástupci žáka požádají,
- třídní učitel v případě mimořádného zhoršení prospěchu a chování.

g) Evidenci klasifikace vede vyučující v sešitu pro klasifikaci nebo v příslušném poč. programu (iŠkola). Vyučující jsou povinni doplňovat klasifikaci průběžně. Písemné práce archivuje vyučující po dobu celého školního roku.

h) Na konci 1. pololetí vydává škola žákovi výpis vysvědčení, na konci školního roku vysvědčení.

ch) Zamešká-li žák v klasifikačním období více než 20 % vyučovacích hodin v některém z vyučovacích předmětů (účast na školních akcích se do absence nezapočítává), je za toto období v tomto předmětu nehodnocen. Klasifikaci uzavře vyučující příslušného předmětu po doplnění podkladů hodnocením žáka v náhradním termínu stanoveném ředitelem školy. Hodnocení žáka v náhradním termínu není komisionální zkouškou. Pokud příslušný vyučující má dostatečné podklady pro klasifikaci (viz bod. 7.1 d)), žák hodnocen být může. U předmětů s převahou výchovného zaměření se do 20 % zameškaných vyučovacích hodin započítává neúčast ve výuce (byť je fyzicky přítomen), pokud si žák na tuto výuku nepřinese potřebné a požadované vybavení (např. cvičební úbor, pomůcky na výtvarnou výchovu apod.).

7.2 Stupně hodnocení výsledků vzdělávání žáka

Výsledky vzdělávání žáka v jednotlivých povinných a nepovinných předmětech stanovených školním vzdělávacím programem se hodnotí v průběžné i v závěrečné klasifikaci stupni prospěchu: **1 – výborný, 2 – chvalitebný, 3 – dobrý, 4 – dostatečný, 5 – nedostatečný.**

Při klasifikaci se sleduje zejména:

ucelenost, přesnost a trvalost osvojení požadovaných poznatků, faktů, pojmů, definic, zákonitostí a vztahů; kvalita a rozsah získaných dovedností vykonávat požadované intelektuální činnosti; schopnost uplatňovat osvojené poznatky a

dovednosti při řešení teoretických a praktických úkolů, při výkladu a hodnocení společenských a přírodních jevů a zákonitostí; kvalitu myšlení, především jeho logiku, samostatnost a tvořivost; aktivitu v přístupu k činnostem, zájem o ně a vztah k nim; přesnost, výstižnost a odbornou i jazykovou správnost ústního a písemného projevu, kvalitu výsledků činností; osvojení účinných metod samostatného studia; obsluha a údržba laboratorních zařízení a pomůcek, nástrojů, náradí a měřidel; stupeň tvořivosti a samostatnosti projevu; vztah žáka k činnostem a zájem o ně; estetické vnímání, přístup k uměleckému dílu a k estetice; v tělesné výchově, s přihlédnutím ke zdravotnímu stavu žáka, všeobecná tělesná zdatnost, výkonnost a jeho péče o vlastní zdraví.

7.3 Kritéria stupňů prospěchu

7.3.1 Klasifikace ve vyučovacích předmětech s převahou teoretického zaměření

Stupeň 1 (výborný)

Žák ovládá učebními osnovami požadované poznatky, fakta, pojmy, definice a zákonitosti uceleně, přesně a úplně a chápe vztahy mezi nimi. Pohotově vykonává požadované intelektuální a motorické činnosti. Samostatně a tvořivě uplatňuje osvojené poznatky a dovednosti pro řešení teoretických a praktických úkolů, při výkladu a hodnocení jevů a zákonitostí. Myslí logicky správně, zřetelně se u něho projevuje samostatnost a tvořivost. Jeho ústní a písemný projev je správný, přesný a výstižný. Grafický projev je přesný a estetický. Výsledky jeho činnosti jsou kvalitní, pouze s menšími nedostatky. Je schopen samostatně studovat vhodné texty.

Stupeň 2 (chvalitebný)

Žák ovládá učebními osnovami požadované poznatky, fakta, pojmy, definice a zákonitosti v podstatě uceleně, přesně a úplně. Pohotově vykonává požadované intelektuální a motorické činnosti. Samostatně a produktivně nebo podle menších podnětů učitele uplatňuje osvojené poznatky a dovednosti při řešení teoretických a praktických úkolů, při výkladu a hodnocení jevů a zákonitostí. Myslí správně, v jeho myšlení se projevuje logika a tvořivost. Ústní i písemný projev mívá menší nedostatky ve správnosti, přesnosti a výstižnosti. Kvalita výsledku činnosti je zpravidla bez podstatných nedostatků. Grafický projev je estetický, bez větších nepřesností. Žák je schopen samostatně nebo s menší pomocí studovat vhodné texty.

Stupeň 3 (dobrý)

Žák má v ucelenosti, přesnosti a úplnosti osvojení požadovaných poznatků, faktů, pojmů, definic a zákonitostí nepodstatné mezery. Požadované intelektuální a motorické činnosti nevykonává vždy přesně. Podstatnější nepřesnosti a chyby dovede za pomoci učitele korigovat. Osvojené poznatky a dovednosti aplikuje při řešení teoretických úkolů s chybami. Uplatňuje poznatky a provádí hodnocení jevu a zákonitosti podle podnětu učitele. Jeho myšlení je vcelku správné, není vždy tvořivé. Ústní a písemný projev není vždy správný, přesný a výstižný, grafický projev je méně estetický. Častější nedostatky se projevují v kvalitě výsledku jeho činnosti. Je schopen samostatně studovat podle návodu učitele.

Stupeň 4 (dostatečný)

Žák má v ucelenosti, přesnosti a úplnosti osvojení požadovaných poznatků závažné mezery. Při provádění požadovaných intelektuálních a motorických činností je málo pohotový a má větší nedostatky. V uplatňování osvojených poznatků a dovedností při řešení teoretických a praktických úkolů se vyskytují závažné chyby. Při využívání poznatků pro výklad a hodnocení jevu je nesamostatný. V logice myšlení se vyskytují závažné chyby, myšlení je zpravidla málo tvořivé. Jeho ústní a písemný projev má zpravidla vážné nedostatky ve správnosti, přesnosti a výstižnosti. Výsledky jeho činnosti nejsou kvalitní, grafický projev je málo estetický. Závažné nedostatky a chyby dovede žák s pomocí učitele opravit. Při samostatném studiu má velké těžkosti.

Stupeň 5 (nedostatečný)

Žák si požadované poznatky neosvojil uceleně, přesně a úplně, má v nich závažné a značné mezery. Jeho dovednost vykonávat požadované intelektuální a motorické činnosti má velmi podstatné nedostatky. V uplatňování osvojených vědomostí a dovedností při řešení teoretických a praktických úkolů se vyskytují velmi závažné chyby. Při výkladu a hodnocení jevu a zákonitosti nedovede své vědomosti uplatnit ani s podněty učitele. Neprojevuje samostatnost v myšlení, vyskytují se u něho časté logické nedostatky. V ústním a písemném projevu má závažné nedostatky ve správnosti, přesnosti a výstižnosti. Kvalita výsledku jeho činnosti a grafický projev jsou na nízké úrovni. Závažné nedostatky a chyby nedovede opravit ani s pomocí učitele. Nedovede samostatně studovat.

7.3.2 Klasifikace ve vyučovacích předmětech s převahou výchovného zaměření

Jedná se např. o výtvarnou výchovu, hudební výchovu, tělesnou výchovu, občanskou výchovu apod.)

Stupeň 1 (výborný)

Žák je v činnostech velmi aktivní. Pracuje tvořivě, samostatně, plně využívá své osobní předpoklady a velmi úspěšně, podle požadavků školního vzdělávacího programu je rozvíjí v individuálních a kolektivních projevech. Jeho projev je esteticky působivý, originální, procítěný, v hudební a tělesné výchově přesný. Osvojené vědomosti, dovednosti a návyky aplikuje tvořivě. Má výrazně aktivní zájem o umění, estetiku, ekologii, tělesnou kulturu a projevuje k nim aktivní vztah. Úspěšně rozvíjí svůj estetický vkus, tělesnou zdatnost.

Stupeň 2 (chvalitebný)

Žák je v činnostech aktivní, tvořivý, převážně samostatný na základě využívání svých osobních předpokladů, které úspěšně rozvíjí v individuálním a kolektivním projevu. Jeho projev je esteticky působivý a má jen menší nedostatky z hlediska požadavků školního vzdělávacího programu. Žák tvořivě aplikuje osvojené vědomosti, dovednosti a návyky v nových úkolech. Má aktivní zájem o umění, o estetiku, ekologii a tělesnou zdatnost. Rozvíjí si v požadované míře estetický vkus a tělesnou zdatnost.

Stupeň 3 (dobrý)

Žák je v činnostech méně aktivní, tvořivý, samostatný a pohotový. Nevyužívá dostatečně své schopnosti v individuálním a kolektivním projevu. Jeho projev je málo působivý, dopouští se v něm chyb. Jeho vědomosti a dovednosti mají četnější mezery a při jejich aplikaci potřebuje pomoc učitele. Nemá dostatečný aktivní zájem o umění, estetiku, ekologii a tělesnou kulturu. Nerozvíjí v požadované míře svůj estetický vkus a tělesnou zdatnost.

Stupeň 4 (dostatečný)

Žák přistupuje k činnostem bez zájmu, je málo samostatný i málo pohotový. Jeho projev je velmi málo působivý s mnoha chybami. Jeho vědomosti jsou neúplné a stejně jako dovednosti mají značné mezery. Při aplikaci vědomostí a při uplatňování dovedností potřebuje soustavnou pomoc učitele. O umění, estetiku, ekologii a tělesnou kulturu má občasný a většinou jen pasivní zájem. Svůj estetický vkus a tělesnou zdatnost rozvíjí pouze sporadicky.

Stupeň 5 (nedostatečný)

Žák je v činnostech převážně pasivní. Rozvoj jeho schopností je neuspokojivý. Jeho projev je povětšinou chybný a nemá estetickou hodnotu. Minimální osvojené vědomosti a dovednosti nedovede aplikovat. Neprojevuje zájem o práci a nevyvíjí úsilí rozvíjet svůj estetický vkus a tělesnou zdatnost.

Pozn.: *Učitel může dílčí zkoušky hodnotit i jinými způsoby (body, slovně apod.). Stanoví však pravidla pro jejich transformaci do základních stupňů.*

7.3.3 Hodnocení chování žáka

Chování žáka se na vysvědčení vyjadřuje stupni:

Stupeň 1 (velmi dobré)

Žák uvědoměle dodržuje ustanovení školního řádu. Ojediněle se může dopustit méně závažných přestupků proti ustanovení školního řádu.

Stupeň 2 (uspokojivé)

Chování žáka je v podstatě v souladu s ustanoveními školního řádu. Dopustí se ale závažnějšího přestupku nebo se opakovaně dopouští méně závažných přestupků proti ustanovením školního řádu. Je však přístupný výchovnému působení a snaží se své chyby napravit.

Stupeň 3 (neuspokojivé)

Žák se dopustí závažného přestupku proti školnímu řádu nebo se opakovaně dopouští závažnějších přestupků proti zásadám školního řádu.

Pozn.: *Stupeň hodnocení chování není výchovným opatřením. Současně s klasifikací nižším stupněm z chování může být uloženo výchovné opatření. Toto výchovné opatření může také předcházet vlastní klasifikaci již v průběhu školního roku.*

7.3.4 Celkové hodnocení žáka na vysvědčení:

Celkové hodnocení žáka se vyjadřuje stupni

Prospěl (a) s vyznamenáním

Žák prospěl s vyznamenáním, není-li klasifikace v žádném povinném předmětu horší než stupeň 2 - chvalitebný a průměrný prospěch z povinných předmětů není horší než 1,50 a chování je hodnoceno stupněm „velmi dobré“.

Prospěl (a)

Žák prospěl, není-li klasifikace v některém povinném předmětu vyjádřena stupněm 5 - nedostatečný.

Neprospěl (a)

Žák neprospěl, je-li klasifikace v některém povinném předmětu vyjádřena stupněm 5 - nedostatečný.

Nehodnocen (a)

Žák je nehodnocen, není-li možné žáka hodnotit z některého z povinných předmětů stanovených školním vzdělávacím programem na konci prvního pololetí ani v náhradním termínu.

7.3.5 Postup do vyššího ročníku

a) Do vyššího ročníku postoupí žák, který na konci druhého pololetí příslušného ročníku prospěl ze všech povinných a volitelných předmětů stanovených školním vzdělávacím programem

b) Nelze-li žáka hodnotit na konci prvního pololetí, určí ředitel školy pro jeho hodnocení náhradní termín, a to tak, aby hodnocení za první pololetí bylo provedeno nejpozději do dvou měsíců po skončení prvního pololetí. Není-li možné žáka hodnotit ani v náhradním termínu, žák se za první pololetí nehodnotí. Nelze-li žáka hodnotit na konci druhého pololetí, určí ředitel školy pro jeho hodnocení náhradní termín, a to tak, aby hodnocení za druhé pololetí bylo provedeno nejpozději do konce září následujícího školního roku. Do doby hodnocení navštěvuje žák nejbližší vyšší ročník. Není-li žák hodnocen ani v tomto termínu, neprospěl.

c) V řádném termínu je hodnocen žák, u něhož má vyučující dostatečné podklady pro klasifikaci. Zamešká-li student v klasifikačním období více vyučovacích hodin než je uvedeno v 7. 1. písmeno ch, může být neklasifikován.

d) Ředitel školy může žákovi, který splnil povinnou školní docházku a který na konci druhého pololetí neprospěl nebo nemohl být hodnocen, povolit opakování ročníku po posouzení jeho dosavadních studijních výsledků a důvodů uvedených v žádosti; žák, který plní povinnou školní docházku, v těchto případech opakuje ročník vždy.

e) Žák gymnázia, který neprospěl nejvýše ze dvou povinných předmětů, koná opravné zkoušky.

f) Opravná zkouška se koná do konce příslušného školního roku v termínu stanoveném ředitelem školy. Žák může v jeden den skládat jednu opravnou zkoušku. Opravné zkoušky jsou komisionální. Žák, který nevykoná opravnou zkoušku úspěšně nebo se k ní nedostaví, neprospěl.

g) Ředitel školy může žákovi, který splnil povinnou školní docházku, přerušit vzdělávání, a to na dobu nejvýše dvou let. Po dobu přerušení vzdělávání žák není

žákem této školy. Po uplynutí doby přerušení vzdělávání pokračuje žák v tom ročníku, ve kterém bylo vzdělávání přerušeno, popřípadě se souhlasem ředitele školy ve vyšším ročníku, prokáže-li odpovídající znalosti. Ředitel školy na základě žádosti ukončí přerušení vzdělávání i před uplynutím doby přerušení, nebrání-li tomu závažné důvody.

7.3.6 Hodnocení žáků při maturitní zkoušce

Hodnocení maturitních zkoušek se řídí vyhláškou číslo 177/2009 Sb., o bližších podmínkách ukončování vzdělávání ve středních školách maturitní zkouškou, v platném znění.

a) Hodnocení zkoušek společné části maturitní zkoušky

se řídí § 22 a § 23 výše uvedené vyhlášky.

b) Hodnocení zkoušek profilové části maturitní zkoušky

se řídí § 24, a § 25 výše uvedené vyhlášky.

c) Celkové hodnocení maturitní zkoušky

se řídí § 26 výše uvedené vyhlášky.

7.4. Výchovná opatření

Výchovnými opatřeními jsou pochvaly nebo jiná ocenění a kázeňská opatření.

a) Pochvaly

Pochvaly uděluje ředitel školy nebo třídní učitel.

Pochvala ředitele školy se uděluje za mimořádný projev lidskosti; mimořádný projev občanské nebo školní iniciativy; mimořádně záslužný nebo statečný čin; dlouhodobou úspěšnou práci; vynikající reprezentaci školy. Udělení pochvaly projedná ředitel předem v pedagogické radě.

Pochvala třídního učitele se uděluje za výrazný projev školní iniciativy; déle trvající úspěšnou práci; reprezentaci školy; práci pro třídní kolektiv. Udělení pochvaly musí třídní učitel nejprve projednat s ředitelem školy.

Ředitel školy i třídní učitel mohou udělovat i jiná ocenění (diplom, pochvalný list, věcný dar apod.).

b) Kázeňská opatření

Kázeňská opatření uděluje či ukládá ředitel školy nebo třídní učitel. Kázeňskými opatřeními jsou napomenutí, důtky, podmíněčné vyloučení ze studia a vyloučení ze studia. Jsou udělována za porušení povinností uložených školským zákonem nebo školním řádem.

Napomenutí třídního učitele se ukládá za drobné, méně závažné a neopakující se porušení povinností.

Důtka třídního učitele se ukládá za závažnější, případně opakující se porušení povinností. Uložení důtky oznámí třídní učitel neprodleně řediteli školy.

Důtka ředitele školy se ukládá za vážné, případně i opakované porušení povinností. Uložení důtky projedná ředitel před jejím uložením v pedagogické radě.

Podmíněné vyloučení ze školy - o tomto kázeňském opatření může ředitel školy rozhodnout, pokud žák závažně zavinil porušení povinností stanovenými školským zákonem nebo školním řádem.

Pozn.: *Zkušební lhůtu podmíněného vyloučení lze stanovit nejdéle na dobu 1 roku.*

Vyloučení ze školy - o tomto kázeňském opatření může ředitel školy rozhodnout, pokud žák závažně zavinil porušení povinností stanovenými školským zákonem nebo školním řádem (např. zvláště hrubé slovní a úmyslné fyzické útoky žáka vůči pracovníkům školy se vždy považují za závažné zaviněné porušení povinností daných tímto školním řádem).

Pozn. 1: *Třídní učitel zajišťuje, aby veškerá výchovná opatření a jejich důvody byly neprodleně a prokazatelně oznámeny zletilému žákovi nebo zákonnému zástupci nezletilého žáka.*

Pozn. 2: *Třídní učitel zajišťuje, aby veškerá výchovná opatření byla zaznamenána v dokumentaci školy. V nižším stupni víceletého gymnázia se udělení pochvaly zaznamenává na vysvědčení za pololetí, v němž byla udělena.*

Pozn. 3: *O podmíněném vyloučení a vyloučení žáka ze školy informuje neprodleně zletilého žáka nebo zákonného zástupce nezletilého žáka ředitel školy. Tato výchovná opatření lze uložit jen žákovi, který splnil povinnou školní docházku.*

7.5 Podrobnosti o komisionálních zkouškách

a) Komisionální zkoušku koná žák v souladu s §6 odst. 1) vyhlášky č. 13/2004 o středním vzdělávání a vzdělávání v konzervatoři v těchto případech:

- koná-li opravné zkoušky (pokud žák neprospěl nejvýše ze dvou povinných předmětů)
- požádá-li zletilý žák nebo zákonný zástupce nezletilého žáka o jeho komisionální přezkoušení z důvodu pochybností o správnosti hodnocení.

b) Ředitel školy nařídí komisionální přezkoušení žáka, jestliže zjistí, že vyučující porušil pravidla hodnocení. Termín komisionálního přezkoušení stanoví ředitel školy bez zbytečného odkladu.

c) Má-li zletilý žák nebo zákonný zástupce nezletilého žáka pochybnosti o správnosti hodnocení na konci prvního nebo druhého pololetí, může do tří pracovních dnů ode dne, kdy se o hodnocení prokazatelně dozvěděl, nejpozději však do 3 pracovních dnů od vydání vysvědčení, požádat ředitele školy o komisionální přezkoušení žáka. Komisionální přezkoušení se koná nejpozději do 14 dnů od doručení žádosti. Protokol o komisionální zkoušce je součástí osobní dokumentace žáka.

d) V případě pochybností o správnosti hodnocení žáka může být žák v příslušném pololetí z daného předmětu komisionálně zkoušen pouze jednou. Komisionální zkoušku může žák konat v jednom dni nejvýše jednu.

e) Komise pro komisionální zkoušky je nejméně tříčlenná. Jejím předsedou je ředitel školy nebo jím pověřený učitel, zkoušející učitel vyučující žáka danému předmětu a přisedící, který má odbornou kvalifikaci pro výuku téhož nebo příbuzného předmětu. Členy komise jmenuje ředitel školy. Výsledek zkoušky vyhlásí předseda veřejně v den konání zkoušky.

7.6 Průběh a způsob hodnocení vzdělávání podle individuálního vzdělávacího plánu

Podle § 18 výše školského zákona a v souladu s §5 vyhlášky č.13/2005 o středním vzdělávání a vzdělávání v konzervatoři může zákonný zástupce nebo zletilý žák požádat o vzdělávání dle individuálního vzdělávacího plánu (dále IVP). Ve své žádosti uvede důvody a doloží je. V IVP bude žákovi určena zvláštní organizace výuky a délka vzdělávání při zachování obsahu a rozsahu vzdělávání stanoveného učebním plánem školy. Individuální vzdělávací plán, podepsaný ředitelem školy, žákem a zákonným zástupcem se stává součástí osobní dokumentace žáka.

8. ZÁVĚREČNÁ USTANOVENÍ

a) Školní řád připomínkují všichni účastníci vzdělávání, tj. zletilí i nezletilí žáci, zákonní zástupci nezletilých žáků a členové školské rady. Žáci prostřednictvím studentské rady, učitelé prostřednictvím pedagogické rady a členové školské rady při svém jednání.

b) Školní řád schvaluje školská rada. Neschválí-li školní řád školská rada, předloží jí ředitel školy tento dokument k novému projednání do 1 měsíce. Není-li školní řád

schválen ani při opakovaném projednání, rozhodne o dalším postupu zřizovatel školy.

c) Školní řád nabývá platnosti dnem vyhlášení ředitelem školy.

d) O schváleném školním řádu musí být všichni účastníci neprodleně a prokazatelně informováni.

e) Vztahy neupravené tímto školním řádem se řídí obecně platnými právními předpisy.

f) Školní řád může být průběžně upravován s ohledem na vznik nových skutečností, které stávající řád neřeší. V případě změn ve školním řádu se postupuje opět podle bodu 8, odstavců a, b, c.

g) Školní řád je vytištěn v dostatečném počtu výtisků a uložen tak, aby k němu měli volný přístup všichni účastníci vzdělávání. Vždy je k nahlédnutí v kanceláři ředitele školy, umístěn bude také na web. stránkách školy www.gtnv.cz umožňující dálkový přístup.

h) Tento školní řád byl projednán pedagogickou radou dne 25. 8. 2016 a schválen školskou radou dne 31. 8. 2016.

ch) Dnem 31. 8. 2016 se ruší předchozí školní řád účinný od 2. 5. 2016.

i) Tento nový, výše uvedený, školní řád nabývá účinnosti dnem 1. 9. 2016.

V Týně nad Vltavou dne 31. 8. 2016

Mgr. Karel Hájek
ředitel školy

podpis

otisk razítka

9. PŘÍLOHY ŠKOLNÍHO ŘÁDU

Příloha č. 1

Legislativní rámec tvorby školního řádu a právní souvislosti vzdělávání

- Ústava České republiky
- Listina základních práv a svobod
- Úmluva o právech dítěte
- Zákon č. 258/2000 Sb., o ochraně veřejného zdraví
- Zákon č. 410/2005 Sb., o hygienických požadavcích na prostory a provoz zařízení pro výchovu a vzdělávání dětí a mladistvých
- Zákon č. 94/1963 Sb., o rodině
- Zákon č. 262/2006 Sb., zákoník práce
- Zákon č. 379/2005 Sb., o opatřeních k ochraně před škodami způsobenými tabákovými výrobky, alkoholem a jinými návykovými látkami
- Zákon č. 359/1999 Sb., o sociálně-právní ochraně dětí
- Zákon č. 561/2004 Sb., o předškolním, základním, středním, vyšším odborném a jiném vzdělávání (školský zákon)
- Zákon č. 500/2004 Sb., správní řád
- Zákon č. 106/1999 Sb., o svobodném přístupu k informacím
- Zákon č. 563/2004 Sb., o pedagogických pracovnících a o změně některých zákonů
- Vyhláška č. 671/2004 Sb., kterou se stanoví podrobnosti o organizaci přijímacího řízení ke vzdělávání ve středních školách
- Vyhláška č. 013/2005 Sb., o středním vzdělávání a vzdělávání v konzervatoři
- Vyhláška č. 016/2005 Sb., o organizaci školního roku
- Vyhláška č. 048/2005 Sb., o základním vzdělávání a některých náležitostech plnění povinné školní docházky
- Vyhláška č. 064/2005 Sb., o evidenci úrazů dětí, žáků a studentů
- Vyhláška č. 072/2005 Sb., o poskytování poradenských služeb ve školách a školských poradenských zařízeních
- Vyhláška č. 073/2005 Sb., o vzdělávání dětí, žáků a studentů se speciálními vzdělávacími potřebami a dětí, žáků a studentů mimořádně nadaných
- Vyhláška č. 107/2005 Sb., o školním stravování

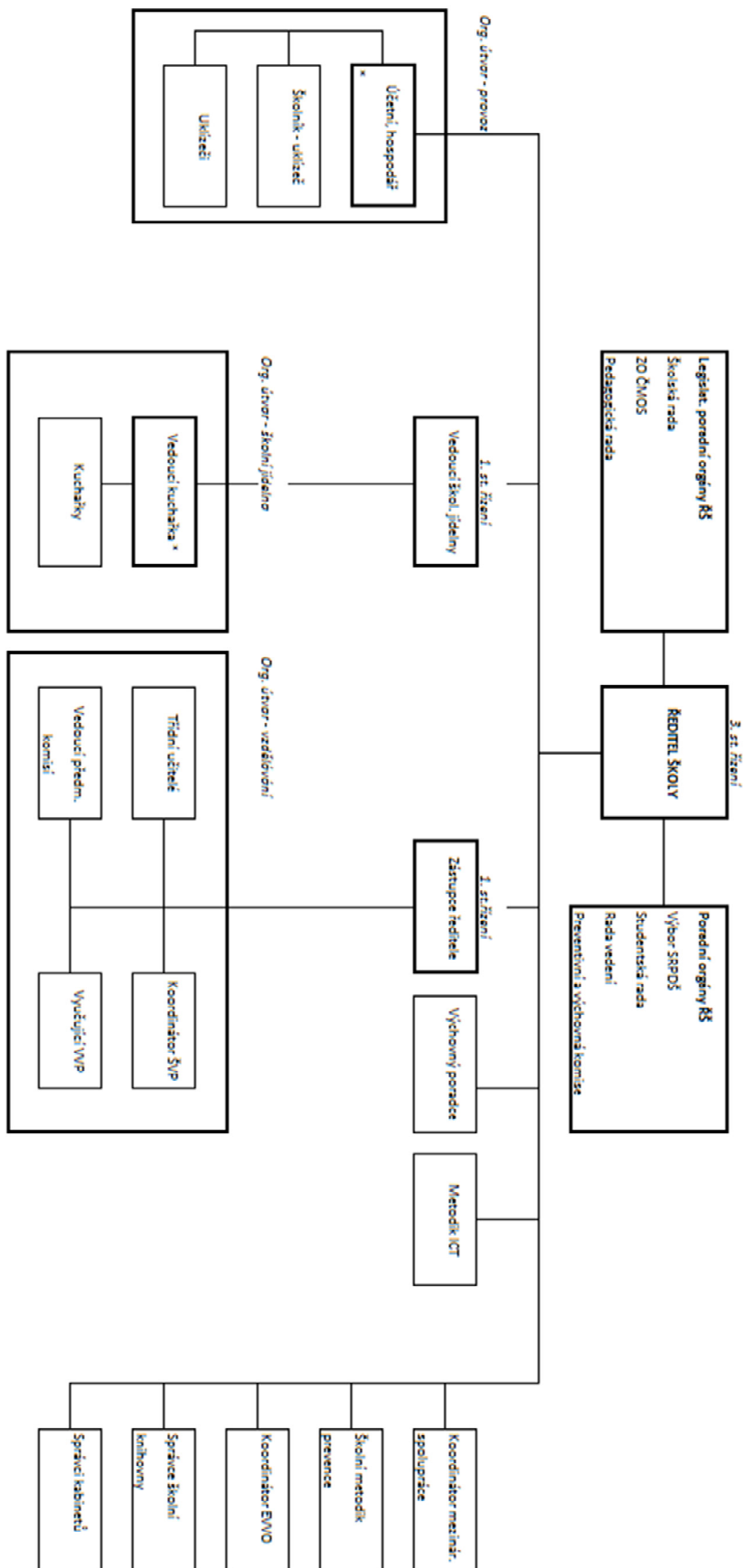
- Vyhláška č. 364/2005 Sb., o vedení dokumentace škol a školských zařízení a školní matriky a o předávání údajů z dokumentace škol a školských zařízení a ze školní matriky (vyhláška o dokumentaci škol a školských zařízení)
- Vyhláška č. 263/2007 Sb., kterou se stanoví pracovní řád pro zaměstnance škol a školských zařízení zřízených Ministerstvem školství, mládeže a tělovýchovy, krajem, obcí nebo dobrovolným svazkem obcí
- Vyhláška č. 177/2009 sb., o bližších podmínkách ukončování vzdělávání ve středních školách maturitní zkouškou
- Vyhláška č. 15/2005 Sb., kterou se stanoví náležitosti dlouhodobých záměrů, výročních zpráv a vlastního hodnocení školy
- Vyhláška č. 317/2005 S., o dalším vzdělávání pedagogických pracovníků, akreditační komisi a kariérním systému pedagogických pracovníků
- Nařízení vlády č. 75/2005 Sb., o stanovení rozsahu přímé vyučovací, přímé výchovné, přímé speciálně pedagogické a přímé pedagogicko-psychologické činnosti pedagogických pracovníků

Poznámka:

Všechny výše uvedené právní předpisy jsou uvažovány v posledním platném znění.

Příloha č. 3

Organizační struktura školy



* zaměstnanec, kteří jsou oprávněni organizovat, řídit, kontrolovat práci jiných zaměstnanců a dle toho zvažují pokyny

Příloha č. 4

Provozní řády odborných učeben, laboratoří, prostor a zařízení pro výuku tělesné výchovy (řád chování ve sportovní hale, řád gymnastického sálu, řád posilovny, řád venkovních sportovišť), provozní řád školní jídelny atd.

Provozní řád učebny jazyků (309)

1. Do učebny vstupují žáci výhradně za přítomnosti vyučujícího nebo s jeho výslovným souhlasem.
2. Studenti smí do učebny vstupovat pouze v přezukách.
3. Studenti nesmí sedat do otevřených oken ani se z nich vyklánět.
4. Studenti nesmí svévolně manipulovat se sluchátky přiloženými k lavicím.
5. Studenti dbají pokynů vyučujícího a zacházejí se sluchátky co nejšetrněji.
6. Studenti nesmí svévolně manipulovat s žádným elektronickým zařízením v učebně.
7. Studenti hlásí vyučujícímu případné závady na učebních pomůckách.
8. Studenti jsou povinni udržovat v učebně pořádek a čistotu.
9. V případě požáru se studenti řídí pokyny vyučujících, požárními směrnicemi a požárním evakuačním plánem, který je vyvěšen na chodbě.
10. Před odchodem z učebny si studenti uklidí a zkontrolují svoje pracovní místo.

Tento vnitřní provozní řád učebny jazyků je nedílnou součástí celkového školního řádu.

Dne 1. 9. 2014

Vypracoval: Mgr. Jana Blümlová

Schválil: Mgr. Karel Hájek
ředitel školy



Provozní řád učeben výpočetní techniky

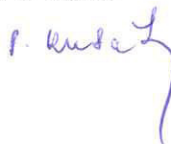
1. Do učeben vstupují studenti jedině za přítomnosti vyučujícího nebo s jeho výslovným souhlasem.
2. Studenti smí vstupovat do učeben pouze přezutí.
3. Studentům je přísně zakázáno jíst a pít v učebně.
4. Studenti smí přinášet do učeben datová média, ale nesmí je bez vědomí vyučujícího použít. Nařízení platí pro všechna elektronická zařízení s vlastní datovou pamětí (včetně mobilních telefonů).
5. Studentům je přísně zakázáno pořizovat audiovizuální záznamy z průběhu vyučování nebo z průběhu přestávk mezi vyučovacími hodinami.
6. Studenti musí dodržovat následující pravidla a zásady:
 - a. Odkládat tašky tak, aby nepřekáželi ostatním ani vyučujícímu.
 - b. Nezapínat nikdy napětí hlavním spínačem u učitelského stolu.
 - c. Nemanipulovat s monitory v žádném způsobu nastavení s výjimkou naklápění jejich svislé roviny.
 - d. Nezasouvat předměty do elektrických zásuvek počítačových pracovišť a nesahat do nich.
 - e. Nepřesouvat hardwarové součásti a nezapojovat je.
 - f. Všechny druhy závad a problémů hlásit vyučujícímu a neodstraňovat je vlastnoručně
 - g. Nepoužívat bez souhlasu učitele dataprojektor nebo techniku, která je umístěna na stole vyučujícího (tiskárna, scanner, PC sestavu).
 - h. Chovat se ohleduplně k veškerému vybavení učeben (jak k nábytku, tak k elektronice).
 - i. Nepoužívat sluchátka bez předchozího souhlasu učitele
 - j. Neměnit nikdy tapetu na pozadí počítačové plochy
 - k. Neměnit nikdy vzhled ikony domovské složky (ponechat vzhled žlutých desek na spisy!!!)
7. Při úrazu elektrickým proudem se nedotýkat postiženého, okamžitě vypnout centrální vypínač elektrického napětí a poskytnout postiženému pomoc podle zásad první pomoci při tomto úrazu.
8. V případě požáru se studenti řídí pokyny vyučujícího, požárními směrnicemi a požárním evakuačním plánem (vyvěšeno na chodbě). Hašení nelze provádět vodou, ale vhodným hasicím přístrojem z učebny.
9. Studenti nesmí v žádném ohledu měnit bez souhlasu učitele pracoviště, na kterém pracují.
10. Studenti jsou povinni udržovat pořádek na svých pracovištích a hlásit veškeré závady a problémy okamžitě po jejich zjištění.
11. Studenti se smí přihlašovat pouze k takovému účtu, který byl vytvořen pro jeho vlastní vyučovací skupinu (pro jeho část třídy).
12. Je přísně zakázáno prozrazovat heslo vlastní vyučovací skupiny a zneužívat k přihlašování heslo cizí vyučovací skupiny.
13. V horní učebně č. 307 si studenti ukládají všechny soubory pouze do **složky, která je označena jejich vlastním příjmením** a nachází se přímo na **ploše PC** (domovská složka). Nikam jinam není povoleno soubory ukládat!!!
14. Pokud studenti vypracovávají práci pro ohodnocení (prověrku), ukládají ji naopak zásadně **přímo** na bezprostřední **plochu PC** (případně v souladu s jinými konkrétními pokyny vyučujícího)
15. V dolní učebně č. 210 si studenti ukládají všechny soubory pouze do **složky, která je označena jménem ročníku, který právě studují** a nachází se přímo na **ploše PC**. Nikam jinam není povoleno soubory ukládat!!!
16. Před ukončením práce na PC si studenti po sobě vymažou nepotřebné soubory a nastaví hlasitost sluchátek na jejich kabelu přibližně na polovinu a softwarově v operačním systému přesně na 50%.
17. Studenti odloží sluchátka na PC skříň a odhlásí nebo vypnou počítače a monitory. Pokud nějaká další výuka v učebně ještě bude pokračovat mohou počítače pouze odhlásit podle pokynu vyučujícího.
18. Před odchodem z učebny si studenti uklidí svoje pracovní místo a zkontrolují, zda si na něm nezapomněli nějaké vlastní věci (učebnice, sešity, klíče atd.).
19. Nakonec si po sobě studenti zasunou židličky pod lavice a uklidí vše, co jim náhodou upadlo na podlahu.
20. Odcházet smí studenti z učebny pouze s výslovným souhlasem vyučujícího.

Tento vnitřní provozní řád učeben ICT je nedílnou součástí celkového školního řádu.

Datum platnosti od : 1. 9. 2014

Vypracoval : Petr Kubát

Schválil : Mgr. Karel Hájek



Provozní řád učebny fyziky

Obecná ustanovení :

1. Studenti do učebny vstupují ve vhodných přezuvkách
2. Je zakázáno poškozovat vybavení učebny
3. Z učebny se nic bez povolení vyučujícího nevynáší
4. Je přísně zakázáno sedat do oken a vyklánět se z nich
5. Při odchodu uklidíme pracoviště
6. V poslední hodině dne zvedneme židle a zhasneme
7. Tašku odkládáme na místa k tomu určená

Laboratorní řád učebny :

1. Přípravu zaznamenáme do sešitu
2. Student je zodpovědný za škodu na převzatých pomůckách
3. Studentům je přísně zakázán vstup do rozvaděče elektřiny
4. Student bez dovolení vyučujícího nezapíná elektrické spotřebiče
5. Při laboratorní práci smí student zapojit obvod po kontrole vyučujícím
6. **Při zasažení elektřinou ihned vypneme elektrický obvod červeným tlačítkem na učitelském stole nebo vytáhneme zástrčku**
7. V případě požáru se student řídí pokyny vyučujícího a evakuačním řádem (vyvěšen na chodbě)
8. Hašení elektřiny se provádí sněhovým hasicím přístrojem zavěšeným na stěně učebny

Dne 1. 9. 2014

Vypracoval: PaedDr. Jiří Brom

Schválil: Mgr. Karel Hájek

ředitel školy



Provozní řád pro využívání učeben výpočetní techniky (dále jen učebny)

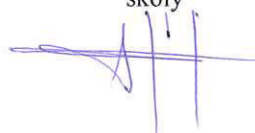
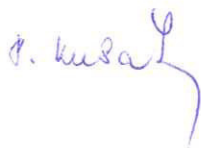
1. Do učeben vstupují studenti pouze za přítomnosti vyučujícího nebo s jeho výslovným souhlasem.
2. Studenti smí vstupovat do učeben pouze přezutí do školní obuvi.
3. Studentům není dovoleno v učebnách IVT jíst a konzumovat potraviny. To lze činit o přestávkách na chodbách, kde jsou umístěny lavice.
4. Studentům není dovoleno použít na počítačích v učebnách bez vědomí vyučujícího vlastní přinesená datová média. Nařízení platí pro všechna elektronická zařízení s vlastní datovou pamětí včetně mobilních telefonů.
5. Studentům není dovoleno pořizovat audiovizuální záznamy z průběhu vyučování v učebnách.
6. Studenti musí dodržovat následující pravidla a zásady:
 - a. Odkládat tašky tak, aby nepřekáželi ostatním účastníkům vzdělávání.
 - b. Nezapínat hlavní síťový spínač učitelského stolu. Jeho zapnutí smí provést pouze vyučující.
 - c. Nemanipulovat s monitory v žádném způsobu nastavení vyjma jejich polohového nastavení, tj. optimalizace jejich horizontálního a vertikálního nastavení.
 - d. Nezasouvat předměty do elektrických zásuvek počítačových pracovišť a nesahat do nich.
 - e. Nepřesouvat hardwarové součásti mezi jednotlivými pracovišti a nezapojovat je.
 - f. Všechny druhy závad a problémů hlásit vyučujícímu, žáků není dovoleno samostatně bez povolení vyučujícího cokoli upravovat nebo opravovat.
 - g. Není dovoleno používat bez souhlasu učitele dataprojektor nebo techniku, která je umístěna na stole vyučujícího (tiskárna, scanner, PC sestava).
 - h. Chovat se ohleduplně k veškerému vybavení učeben (jak k nábytku, tak k elektronice).
 - i. Nepoužívat sluchátka bez předchozího souhlasu učitele
 - j. Není dovoleno bez souhlasu vyučujícího měnit tapetu na pozadí počítačové plochy.
 - k. Není dovoleno měnit vzhled ikony domovské složky (ponechat vzhled žlutých desek na spisy)
 - l. Žákům není dovoleno v učebnách výpočetní techniky navštěvovat internetové stránky, které bezprostředně nesouvisí s výukou.
7. Při úrazu elektrickým proudem se nedotýkat postiženého, okamžitě vypnout centrální vypínač elektrického napětí na stolku učitele a poté poskytnout postiženému pomoc podle zásad první pomoci při tomto druhu úrazu.
8. V případě požáru se studenti řídí pokyny vyučujícího, požárními směrnicemi a požárním evakuačním plánem (vyvěšeno na chodbě). Hašení v učebnách nelze provádět vodou, ale vhodným hasícím přístrojem, který je umístěn v učebně.
9. Studenti není dovoleno jakkoliv měnit bez souhlasu učitele pracoviště, na kterém pracují.
10. Studenti jsou povinni udržovat pořádek na svých pracovištích a hlásit veškeré závady a problémy okamžitě po jejich zjištění.
11. Student se smí přihlašovat pouze k takovému účtu, který byl vytvořen pro jeho vlastní vyučovací skupinu (pro jeho část třídy).
12. Není dovoleno prozrazovat heslo vlastní vyučovací skupiny a zneužívat k přihlašování heslo cizí vyučovací skupiny.
13. V horní učebně č. 307 si studenti ukládají všechny soubory pouze do **složky, která je označena jejich vlastním příjmením** a nachází se přímo na **ploše PC** (domovská složka). Nikam jinam není povoleno soubory ukládat!!!
14. Pokud studenti vypracovávají práci pro ohodnocení (prověrku), ukládají ji vždy **přímo** na bezprostřední **plochu PC** (pokud nedostanou jiné pokyny od vyučujícího).
15. V dolní učebně č. 210 si studenti ukládají všechny soubory pouze do **složky, která je označena jménem ročníku, který právě studují** a nachází se přímo na **ploše PC**. Nikam jinam není povoleno soubory ukládat.
16. Před ukončením práce na PC si studenti po sobě vymažou nepotřebné soubory a nastaví hlasitost sluchátek na jejich kabelu přibližně na polovinu a softwarově v operačním systému přesně na 50%.
17. Studenti odloží sluchátka na PC skříně a odhlásí nebo vypnou počítače a monitory. Pokud nějaká další výuka v učebně ještě bude pokračovat, mohou počítače pouze odhlásit podle pokynu vyučujícího.
18. Před odchodem z učebny si studenti uklidí svoje pracovní místo a zkontrolují, zda si na něm nezapomněli nějaké vlastní věci (učebnice, sešity, klíče atd.).
19. Před odchodem si po sobě studenti zasunou židličky pod lavice a uklidí vše, co jim upadlo na podlahu.
20. Odcházet smí studenti z učeben pouze s výslovným souhlasem vyučujícího.

Tento vnitřní provozní řád učeben ICT je nedílnou součástí školního řádu.

Datum platnosti od : 15. 10. 2015

Vypracoval : Petr Kubát

Schválil : Mgr. Karel Hájek, ředitel
školy



LABORATORNÍ ŘÁD PRO LABORATOŘ CHEMIE

1. Vstup do laboratoře je povolen pouze studentům, kteří zde mají výuku. V laboratoři je možné pracovat pouze v laboratorním plášti. Je zakázáno chodit v plášti do prostor, kde se prodává, konzumuje nebo podává jídlo a nápoje.
2. Každá laboratorní práce předpokládá řádnou domácí přípravu. Svou domácí přípravu zaznamenejte do pracovního sešitu.
3. Na začátku cvičení převezměte pracoviště a potřebné pomůcky.
3. Pracuj přesně podle návodu. S kolegou v pracovní skupině se domlouvej tak, abys nerušil jiné skupiny. Po sestavení aparatury požádej vyučujícího o schválení.
4. Se zařízením laboratoře zacházejte co nejšetrněji. Jste odpovědní za škodu, která vznikne vaší nedbalostí.
5. Za škodu se považuje i plýtvání plynem vodou a chemikáliemi.
6. Pracujte kulturně. Do laboratoře nenoste zbytečné předměty. Tašky, mobilní telefony, jídlo zanechte v uzamčené učebně nebo šatně. Doporučuje se odložit kontaktní čočky.
7. Každé volné chvíle využijte ke zlepšování pořádku a čistoty na stole. Odpad odhazujte jen do určených nádob.
8. Při práci bezpodmínečně dodržujte zásady bezpečné práce v chemické laboratoři. Případnou nehodu (pořezání sklem, polítí chemikálií) hlase ihned vyučujícímu.
9. V laboratoři je zakázáno jíst, pít a kouřit. Je zakázáno používat laboratorní nádoby k uchovávání potravin.
10. O postupu a výsledcích své práce veďte písemný záznam - protokol.
11. Po ukončení práce umyjte nádobí a odevzdejte pomůcky. Stůl otřete vlhkým hadrem. Zkontrolujte, zda neuniká plyn a neteče voda.
12. Laboratoř můžete opustit jen čistou, bez závad a jen se svolením vyučujícího.
13. Po skončení cvičení si umyjte ruce mýdlem. Doporučuje se ošetření krémem nebo indulonou.

Dne 1. 9. 2014

Vypracoval: Mgr. Jiří Šálený


Schválil: Mgr. Karel Hájek
ředitel školy



PRAVIDLA PRO PRÁCI VE SKLADU CHEMIKÁLIÍ

SEZNAM NEBEZPEČNÝCH CHEMICKÝCH LÁTEK NEBO CHEMICKÝCH PŘÍPRAVKŮ KLASIFIKOVANÝCH JAKO VYSOCE TOXICKÉ, TOXICKÉ, ŽÍRAVÉ NEBO KARCINOGENNÍ (R45,R49)MUTAGENNÍ (R46) A TOXICKÉ PRO REPRODUKCI (R60,R61).

VYSOCE TOXICKÉ LÁTKY- brom, dichroman amonný, dichroman draselný, dichroman sodný, chlorid kademnatý, kyselina fluorovodíková nad 7%.

TOXICKÉ LÁTKY-Anilín, benzen, bromičnan draselný,difenylamin, dusičnan stříbrný, dusitan draselný, dusitan sodný, fenol, fluorid amonný, fluorid draselný, formaldehyd, chroman draselný, kyselina fluorovodíková 1-7%, nitrobenzen, octan olovnatý, olovo, oxid chromový, síran kademnatý, síran kobaltnatý, sirouhlík.

ŽÍRAVÉ LÁTKY- acetanhydrid, amoniak roztok nad 10%, hydrogensíran draselný, hydroxid draselný, hydroxid sodný, kyselina dusičná nad 5%, kyselina fluorovodíková nad 7%, kyselina chlorovodíková nad 25%, kyselina máselná, kyselina mravenčí, kyselina octová nad 25%, kyselina ortofosforečná nad 25%, kyselina propionová, kyselina sírová nad 15%, sulfid sodný, sodík.

KARCINOGENNÍ LÁTKY (R45,R49)- benzen, bromičnan draselný,dichroman amonný, dichroman draselný, dichroman sodný, chlorid kademnatý, chroman draselný, oxid chromový, síran kademnatý, síran kobaltnatý.

MUTAGENNÍ LÁTKY (R46)- dichroman amonný, dichroman draselný, dichroman sodný, chlorid kademnatý, chroman draselný.

LÁTKY TOXICKÉ PRO REPRODUKCI (R60,R61)- chlorid kademnatý, octan olovnatý, Olovo.

LABORATORNÍ ŘÁD PRO LABORATOŘ BIOLOGIE.

1. Vstup do laboratoře je povolen pouze studentům, kteří zde mají výuku.
2. V laboratoři je možné pracovat pouze v laboratorním plášti.
3. V laboratoři je zakázáno jíst, pít a kouřit. Je zakázáno používat laboratorní sklo k pití a vaření i mimo laboratoř.
4. Student se musí seznámit s úlohou před tím, než ji začne provádět. Před započítím práce si zkontroluje svěřené pomůcky, případnou závadu ihned ohlásí vyučujícímu.
5. Student je povinen používat všechny ochranné pomůcky, které jsou v laboratorním cvičení předepsány.
6. Během cvičení je každý povinen pracovat na určeném místě a během práce udržovat pořádek.
7. S těkavými látkami a s plyny je možné pracovat pouze v digestoři.
8. V biologické laboratoři je zakázáno pipetovat ústy. Dostane-li se biologický materiál do úst, ihned jej vyplivneme a ústa dokonale vypláchneme vodou. Vyučující posoudí, zda je nutné další ošetření.
9. Při zasažení elektrickým proudem je nutno ihned odpojit zařízení od zdroje. Postiženého se do té doby nedotýkáme !!
10. Při vniknutí látky do oka, je nutné oko vypláchnout vodou a poté postiženého odeslat k lékaři.
11. Odpad odkládáte jen do určených nádob.
12. I sebemenší úraz hlas ihned vyučujícímu.
13. Poruchu přístroje ihned ohlaste vyučujícímu, student nesmí sám nic opravovat.
14. Není dovoleno vykonávat jiné úlohy, než ty, které byly zadány. Je zakázáno opouštět laboratoř bez vědomí vyučujícího.
15. Student je povinen znát umístění uzávěrů vody, elektřiny a plynu do laboratoře.
16. Student je povinen respektovat pokyny vyučujícího.
17. Po skončení práce je nutné po sobě uklidit, pokud to úlohy předepisují, je třeba stůl omýt dezinfekčním prostředkem.
18. Před odchodem z laboratoře je nutné si pečlivě umýt ruce, v případě, že to úlohy předepisují, je třeba si ruce umýt dezinfekčním prostředkem.
19. Každé cvičení může mít další pravidla bezpečnosti, s nimiž studenta seznámí vyučující. Je povinností studenta tato další pravidla dodržovat.
20. Student je povinen před laboratorním cvičením oznámit vyučujícímu každé nové vážnější změny svého zdravotního stavu. Studenti s alergiemi se řídí pokyny svého ošetřujícího lékaře.

Dne 1. 9. 2014

Vypracoval: Mgr. Jiří Šálený


Schválil: Mgr. Karel Hájek
ředitel školy



Řád sportovišť

A. gymnastický sál, sportovní hala, posilovna

Žáci jsou povinni cvičit v čistém a vhodném sportovním úboru (kraťasy, tepláky, tričko, ...) a používat vhodnou a čistou obuv (světlá podrážka a podrážka, která nezanechává šmouhy).

Žáci využívají k převlékání šatny.

B. Venkovní areál školy a přilehlé fotbalové hřiště

Žáci používají vhodnou obuv určenou pro venkovní sportovní aktivity.

Žáci využívají k převlékání šatny u gymnastického sálu.

C. Společná ustanovení

1. Před zahájením výuky TV jsou žáci povinni odložit všechny šperky (hodinky, náramky, prsteny, dlouhé a velké náušnice, řetízky, piercing,...) na určené místo. V případě, že některý šperk nelze sundat, je povinen žák přelepit místo náplastí.

2. Žáci jsou povinni mít na TV sepnuté dlouhé vlasy a ostříhané nehty.

(Žáci, kteří nesplnili některý z výše uvedených bodů, se nemohou aktivně účastnit hodiny TV a nebudou tedy v této hodině hodnoceni).

3. V šatně si žáci nenechávají žádné cennosti ani větší obnosy peněz.

Doporučujeme nenosit cennosti a větší obnosy peněz do školy v den, kdy mají žáci hodinu TV.

(Ve sportovní hale mohou žáci požádat v recepci o klíč ke skříňce).

4. Žák nesmí bez svolení vyučujícího TV vstupovat do tělocvičny (sálu, haly, sportoviště a jiné), cvičit na náradí (švédská bedna, koza, hrazda, žebřiny, ...), používat náčiní (pálka, granát, míče, florbal, medicimbál, závěsné systémy, bosu, ...)

5. Bez souhlasu učitele nesmí žák v průběhu výuky tělocvičnu (sál, halu, ...) opustit.

6. Každá vyučovací hodina začíná i končí nástupem a prezencí žáků.

Při nástupu se necvičící žáci řádně omluví a uvedou důvod, proč se nemohou aktivně zapojit do výuky (zdravotní potíže, nemoc, nevolnost, probíhající rehabilitace, ...)

7. Žáci jsou povinni oznámit vyučujícímu a vedení školy, že jsou částečně (úplně) osvobozeni z činnosti v TV. Žádost o úplném uvolnění z TV předloží řediteli školy s příloženým lékařským potvrzením.

8. Při výuce TV žáci provádějí všechna cvičení podle pokynů vyučujícího, nová cvičení si osvojují dle metodických postupů.

9. Během výuky se žáci učí, jak poskytovat záchranu a pomoc a podle pokynů učitele ji také svým spolužákům poskytovat.

10. Každý úraz, který se při TV stane, jsou žáci povinni ihned hlásit vyučujícímu.

11. Žáci se chovají slušně, ukázněně, nepoužívají vulgární výrazy, chovají se ke spolužákům ohleduplně i při sportovních aktivitách dle platného školního řádu a řídí se vždy pokyny vyučujícího.

12. Žáci dbají, aby při tělesné výchově nepoškodili sportovní nářadí, náčiní, zařízení tělocvičny (sálu, haly,....) šatny, posilovny, venkovního areálu.

V případě prokázaného poškození zařízení sportoviště, žák uhradí vše žák podle míry zavinění.

13. Přesun na sportoviště – sportovní hala:

Přesun žáků do a ze sportovní haly se řídí pravidly a ustanovením školního řádu a vnitřního řádu školy.

1. a 2. vyučovací hodina TV ve sportovní hale začíná již v 7:50.

14. Pohyb a provoz ve venkovním areálu školy:

- a. V případě slunečného počasí se doporučuje použít ochranný opalovací krém s odpovídajícím UV faktorem a chránit si oči sportovními brýlemi proti UV záření.
- b. Je zakázáno se dotýkat neukotvené fotbalové branky.
- c. Pokud míč při hře překoná ochrannou síť směrem k veřejné komunikaci, oznámí žák tuto skutečnost vyučujícímu, který zajistí vyzvednutí míče tak, aby nedošlo k úrazu žáka projíždějícím vozidlem.

Dne: 10. 4. 2016

Vypracovala: Mgr. Gabriela Procházková

Schválil: Mgr. Karel Hájek, ředitel školy